

城市提质扩容空间优化发展路径和举措探讨 ——以南昌为例

文 / 陈长春 南昌市规划国土发展研究中心

李博文 南昌市城市规划设计研究总院集团有限公司

摘要：城市提质扩容是新型城镇化发展的重要方向，对于提升城市综合竞争力、改善人居环境具有关键意义。本文以南昌市为研究对象，通过分析南昌“十四五”时期在城市提质扩容空间发展方面取得的阶段性成效，剖析了存在的核心矛盾与挑战，进而探讨空间优化的核心路径，并提出具体的实施举措。研究旨在为南昌及同类城市的高质量发展提供参考，推动城市空间实现集约高效、品质宜居、区域协同的发展目标。

关键词：南昌；城市提质；城市扩容；空间优化；发展路径

【DOI】10.12254/j.issn.2096-6539.2025.21.004

引言

作为江西省省会，长江中游地区重要的中心城市、全国性综合交通枢纽城市，南昌在“省会引领”的战略指引之下，“十四五”时期城市发展空间进一步扩大，功能配套不断完善升级。然而，南昌在发展过程中也面临着空间布局不合理、资源利用效率不高、区域协同不足等问题。基于此，本文深入探讨南昌城市提质扩容空间优化的发展路径和举措，对于推动南昌实现“一枢纽四中心”的发展目标，建设现代化都市圈具有重要的理论和实践意义。

一、城市提质扩容空间发展的现状与突出问题

（一）阶段性成效

1. 功能品质提升

南昌市在城市功能品质提升方面成效显著。近年来，土地利用效率逐年提高，积极推进企业“亩产论英雄”相关工作。地下空间开发利用总体向好，中心城区地下空间开发增长迅速，新城区在地下停车、轨道和隧道建设等方面成效较好，红谷滩中心区、未来科学城九龙湖等新城区是开发重点。

城市的品质提升显著，利用丰富多样的水系资源打造了贯穿全城的赣江生态景观带及众多高品位的城市公共空间体系，在城区内实现了以滨水绿道为纽带连接各主要功能片区，并且构建起层次分明的滨江天际线^[1]。

“十四五”时期的一系列措施有效解决了“城市拥堵”、“城市积水”的问题，滕王阁景区北扩工程、八一大桥白猫黑猫观景平台等项目提升了城市景观形象。

公共文化设施不断优化升级，“文化强省”的步伐稳健迈进。“南昌汉代海昏侯国考古遗址公园”、“赣鄱红色剧院群”入选文化和旅游部的全国重点文化产业园区（基地）创建名单和国家级夜间文旅消费集聚区公示名单，万寿宫历史文化街区等对外开放，“孺子书房”文化项目已建成并免费开放110多家。教育设施建设提

速，多所新学校投入使用或开工建设，学前教育、义务教育、高中阶段教育入学率均处于较高水平。

2. 空间规模拓展

近年来，南昌市城市发展以“东进、南延、西拓、北融、中兴”的步伐快速推进，城市空间继续向外扩张（图1）。其中，南昌东站、瑶湖科学岛开发建设加速；南昌县、红谷滩区沿江南岸协同发展的效果逐步显现；未来科学城西部加快建设进程；全市呈现出“东进、南延、西拓、北融、中兴”的良好态势。“十四五”期间，九龙湖、临空、东站、滨江等重点区域开发建设全面展开并取得了较好的成绩^[2]。城市发展空间进一步拓宽，在延续20世纪90年代实施的城市跨越发展战略的基础上，形成了“一江两岸、两城相望”的基本框架，并在此基础上进行了调整和优化，最终确定了目前的“跨江临湖、揽山入城”发展格局。

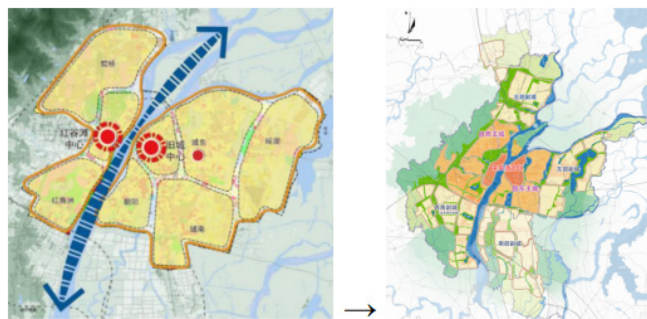


图1 2021年至2024年南昌城市空间格局变化图

3. 空间效率优化

南昌市在空间效率优化方面采取了一系列措施并取得一定成果。产业发展状况良好，省级以上工业园区为市民提供了大量优质就业岗位，南昌高新区迈入“千亿”园区行列。全力构建“15分钟”生活圈、合力塑造穿墙透绿街道空间以及充分利用拆违区域、闲置用地等资源开发口袋公园，进一步拓展自然公共开敞空间，全力提升城市的环境品质。

（二）核心矛盾与挑战

1. 提质层面

在品质宜居方面，城市空间品质差异显著。城市景观形象主要分布在市中心区，外围地区的特色景观资源没有被充分利用起来，如九龙湖片区内公共活动场所规模偏小且布局有待优化，新老城区的建筑密度均较高导致了整体风貌的不协调，一些重要的地方特色的景观风貌特征有所缺失，如赣江沿线的城市滨水环境缺乏相应的景观建设，部分地区“天际线”较为无序，以及各对外交通通道口的门户功能发挥不到位，无法很好地展示出具有鲜明地域特点的文化元素^[3]。

在配套完善方面，高端配套服务略显不足。与周边同等级城市相比，南昌市大型体育场馆和服务机构的服务水平有待提高，高等级文化设施虽丰富但体验感较差。教育领域内的高等院校发展情况比较滞后。科技创新资源要素短板突出，研发投入强度处于中部其他省会城市下游，优质创新资源匮乏，对人才吸引力不强，高校和顶尖科研院所少，国家级科研平台和高新技术企业数量与其他城市差距较大。

2. 扩容层面

在格局重塑上，空间板块化问题较为突出。由于自然地理条件以及行政边界的影响，南昌市的城市形态呈现出跳跃式的扩张模式，将城市分割为若干个板块；其中有些板块因没有得到统一的规划建设和实施调控，无法构建完整的片区功能结构，导致“职-住-服”的时空关系出现错位，造成了不同圈层间的通勤联系，形成了明显的功能圈层化的特征，进而造成居民日常活动半径增大，通勤时间增加，在一定程度上加剧了城市的交通压力。

布局优化上，城市中心体系有待完善。城市中心体系尚有欠缺^[4]。目前南昌市中心体系具有显著的集聚效应，大量的大中型商业设施集中分布在第一个圈层。作为城市的中心片区，老城区和红谷滩区聚集了大量的生产性服务业部门。随着城市建设的发展，城市边缘地区的经济发展也日益加快，特别是近年来新建的几个片区也都开始逐步兴起，但这些新的城镇虽然拥有一定的产业基础，却因其基础设施配套不足，城市副中心发展仍然相对滞后。

3. 空间优化层面

一是次级中心发育欠佳，尚未形成功能互补、多点支撑的城市发展格局；二是空间资源配置失衡：存量用地集约节约利用水平不高，新增建设用地投放与全市域各板块的发展要求尚有差距；三是生态环境承载力下降：生态空间与建设空间衔接性差，对山水资源的挖掘力度不够，尚未有效将山水资源优势转变为经济发展优势；四是公共服务供给不足：中心城区优质公共资源高

度聚集，而外围地区公共服务设施缺乏统筹规划，不能满足市民日益增长的生活品质追求。以上问题的存在严重制约了城市的可持续发展。

二、城市提质扩容空间优化的核心路径

（一）空间结构重构：从“单中心集聚”到“多极网络化”

南昌市应打破当前过度依赖老城区和红谷滩区的单中心集聚模式，构建多点带动的空间组织形态。以“一主四副、揽山伴湖、拥江发展、组团布局”为方向，充分发挥主城区对全市的辐射与拉动作用的同时，快速推动其他四个副中心城市的发展；加快推进九龙湖、临空经济区、VR创新城、航空科创城等重大项目的开发建设步伐，将这些区域打造成南昌未来新的经济增长极，并不断加强各个中心之间道路基础设施互联互通，在此基础上不断完善交通运输体系，让整个城市的交通更加方便快捷，有利于各种生产要素的自由流通以及不同功能板块间的良性互动。此外还要根据每个中心的不同特点进行合理的规划布局，使它们的功能各有特色并且能够互为补充共同发展^[5]。

（二）资源配置优化：存量提质与增量集约并重

面对土地资源瓶颈制约的压力，要加快从外延扩张向内涵挖潜转变，在坚持节约集约用地的前提下做到存量提质与增量增容齐头并进。对存量建设用地而言，一方面，大力实施城镇低效用地再开发行动；另一方面，摒弃简单的“拆一建二”的改造思路，鼓励土地多用途复合使用，根据各地区特点因地制宜采用不同的整治手段，将老城有机更新的重点放在优化功能结构上，通过强化规划引导、综合改造等方式改善人居环境；中心城区着重于维护基本民生权益、构建社会公平正义格局，主要围绕老旧小区开展综合整治工作，并积极营造良好的创新创业环境；新城新区则以集约化建设为原则打造宜居宜业的城市生活圈层，充分吸纳人流聚集形成消费活力中心。充分利用闲置废弃地块补足公共服务短板、增强服务供给能力的同时，针对城市中的“空隙地、插花地”等未开发利用空地，进行“见缝插针式”的填充开发，提高土地利用强度。

（三）区域协同发展：从“行政分割”到“同城化治理”

南昌市应当破除行政区划界限限制，在更高层面推进区域合作发展，将“行政割据”的思维转变为“同城共治”，利用好南昌都市圈建设契机，促进周边城市的交流合作，并以此为基础逐步向更大范围扩展，最终达到统筹区域内各项事务的目的。空间结构方面：依托于南昌市中心城区以及赣江新区，着力建设南昌都市圈中心城市；优化调整主城区内部的人口及职能分布，积极拓展外围的重点功能片区规模，进一步提升发展能级，使南昌都市圈呈现出多中心组团式发展的态势^[6]。同时，

要着力强化南昌都市圈产业分工协作体系建设，立足于南昌为中心的城市群产业结构基础，按照产业集群发展的思路来谋划都市圈整体产业定位，充分发挥南昌作为省会城市的优势地位作用，引导支持相关产业集聚发展，带动周边地区参与产业链分工并发挥相应的作用，形成“总部研发和龙头项目在南昌、生产转化和产业配套在周边”的模式。

三、城市提质扩容空间优化的实施举措

（一）空间治理机制创新

一是要构建高效的协同工作机制，包括各级政府间的工作协同以及不同职能部门间的统筹协调；二是要加强各类规划之间的有效衔接和相互融合，使国土空间规划、城乡规划、产业发展规划能够有机地结合在一起并发挥各自的功能作用；三是要加快构建完善的城镇开发边界管控体系，并严格实施“增存挂钩”制度，在确保未来城市发展所需空间的前提下，留足发展余量；四是要积极推进城市更新市场化的运行模式，吸引社会资金参与到城市更新改造中去，积极拓宽多元化融资渠道，鼓励土地复合利用和立体开发。

（二）交通网络升级

提高城市空间资源利用水平，强化与周边城市的经济联系，构建“多节点、网格状”的开放型综合运输通道网络。着力推动城市内“十纵十横十联”等多层级立体化骨干道路交通网络加快建设；加快推进主干道路快速化改造；完善次干路、支路网络及交叉口渠化；全面贯通一批断头路；倡导“窄马路、密路网”。大力发展公共交通，构筑以城市轨道交通为主导的城市客运出行体系，科学合理规划轨道交通线网结构，深化和完善常规公交网络层次，加快推进公共汽车首末站和BRT走廊建设，积极发展微循环公交和定制公交。进一步完善高速公路和国省道普通公路网络布局，规划建设“两环十二射”市域高速公路网、“环+放射式”普通干线公路网。

（三）生态空间修复

突出“显山露水”的城市发展特色，注重对城市自然资源本底的有效保护，重点推进治水工程，将中心城区主要河道（湖泊）建成景观优美、亲水平台丰富且富有文化内涵的生态走廊；健全和完善重要的生态网络体系，加快入城绿带、绿环及绿道建设步伐，全面开展城市生态修复与综合治理工作，并将治水作为生态修复的重点任务来抓，把中心城区主要河道（包括湖泊）建成景观优美、亲水平台丰富且富有文化内涵的人工生态走廊或滨水休闲场所；积极争取国家支持启动“揽山入城”工程，加强梅岭与城市空间的融合，建设梅岭观景平台等设施。打造具有独特生态竞争力和特色影响力的国际

生态旅游目的地，依托丰富的湿地资源和水系资源，发展生态旅游。

（四）公共服务均等化

加快公共服务均等化进程，完善公共服务配套设施布点，提升城市形象品质；加大公共产品供应力度，补足功能缺失环节，建立完善的教育、卫生、养老、文体、商业等公共服务体系；依托TOD开发模式进行轨道三期沿线站点公服设施配套专项研究，在既有土地储备中合理安排用地指标，通过再开发利用等方式建设高端养老、文教卫及特色商办综合体项目，顺应消费需求升级趋势，并以此为引导带动周边土地价值释放；科学谋划公共服务设施空间分布格局，积极拓展优质公共服务资源覆盖范围并逐步将现有优质公共服务资源向外围区域延伸，缩小区域间的服务差距。

结语

通过空间结构重构、资源配置优化、区域协同发展等核心路径，以及空间治理机制创新、交通网络升级、生态空间修复、公共服务均等化等实施举措，南昌有望实现城市空间的优化发展，推动“一枢纽四中心”发展目标的高质量实现，提升城市综合竞争力和宜居度，为长江中游城市群的协同发展贡献力量。同时，南昌的实践也可对其他类似城市在提质扩容空间优化方面提供有益的借鉴，推动我国城镇化朝着更高质量、更可持续的方向发展。

参考文献

- [1] 王宝义，潘景宜. 城市文化与商业融合助力消费扩容提质的机制与对策建议[J]. 上海城市管理, 2025, (02): 79-88.
 - [2] 吴恒. 城市扩容提质导向下的福州新城区发展路径探析[J]. 福建建筑, 2024, (12): 1-5.
 - [3] 苏珊珊. 三、四线城市推进消费扩容回补、提质升级的对策研究[J]. 中国集体经济, 2024, (24): 5-8.
 - [4] 胡小爱. 浙江文旅消费提质扩容升级的问题归因、重点任务和助推政策[J]. 西部旅游, 2024, (05): 8-12.
 - [5] 刘晓天. 城市扩容提质背景下的公共中心区改造——以汕头市澄海区奥飞市民广场片区城市设计为例[J]. 住宅与房地产, 2019, (18): 234.
 - [6] 张国强，王洪冉，张浩. 河北省县城建设扩容提质路径研究[J]. 合作经济与科技, 2019, (02): 50-51.
- 作者简介：陈长春（1969-11），男，硕士研究生，南昌市规划国土发展研究中心主任，主要研究方向为国土空间规划、市政交通工程、土地工程；李博文（1993-），男，硕士研究生，南昌市城市规划设计研究总院集团有限公司，工程师，主要研究方向为国土空间规划。