

农村与城镇性侵儿童的对比研究

朱建军¹ 马香珍²

(1. 青海省青海大学 青海 西宁 810016; 2. 青海省大通县斜沟乡中心学校 青海 西宁 810100)

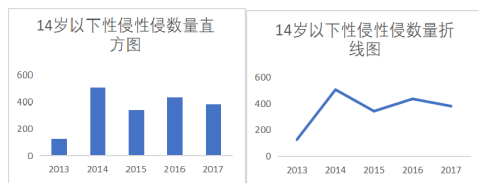
[摘要]随着时代的进步,性侵儿童的丑闻屡见报端。近年来,性侵儿童的数量呈显著上升趋势。然而,性侵儿童犯罪隐蔽性强且调查取证困难。在对比研究的案件中,发生在城镇的案件近占总体的40%,剩余案件基本发生在农村。当下,我国关于性侵儿童的法律法规并不完善,并没有单独设立儿童性侵这一罪名,在刑法中对儿童性侵的提及也是相对较少、涉及范围较窄,孩子和父母在这方面的意识较薄弱。因此,农村与城镇性侵儿童的对比研究是大势所趋,本篇文章基于实践案例,借鉴已有的理论经验,根据我国的实际情况,结合我国的法律及量刑特点,进行农村与城镇性侵儿童的对比研究。

[关键词]儿童性侵; 性侵儿童权利; 儿童保护

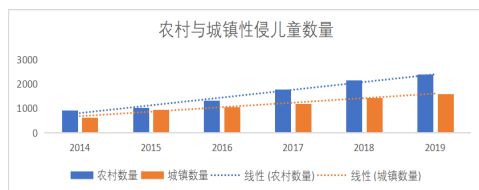
一、农村与城镇性侵儿童的对比

(一) 数量对比

受审案件数量。近年来性侵呈多元化发展,性侵平均年龄呈下降趋势,在地区方面也呈现一定的区别可视化,首先以2013-2017年“女童保护”研究14岁以下儿童性侵的数量和案件为例,平均大概每天将曝光1-2起,其中还不包括未进入司法程序的案件,从以下张图中可以看出儿童性侵随着时间而呈现增长趋势。



据北大法宝司法案例库统计数据,从2014-2019年研究为例,以农村和城镇为出发点,研究不同地域对于性侵儿童的数量,研究结果见下图:



总的来说:可以看出2014-2019农村和城镇地区性侵的人数在持续上升,性侵儿童的儿童数量也在逐渐上涨。另外,农村每年的曝光案件均要比城镇地区的高。因此按照地区的不同将这些案件分门别类地来研究实属必要。

被害人侵犯的次数。农村地处偏僻、基础设施不完备,不法分子经常采取农村为作案地点,且作案人有一定的反侦察能力,提前踩点,即预谋作案。在对比一系列农村类似案件之后,不难发现,农村儿童一旦发生此类事件,首先,往往犯罪者单独一人在重复固定作案,被害人持续被同一人侵犯,且侵犯次数较高,伤害较为严重。城镇地区。相对于农村,城市性侵保护意识相对较高,很多曝光的案件中不难发现,发生在城镇的案件中被害人侵犯次数上具有两个共同点,其一,犯罪者临时起意,突发作案;此类案件中双方当事人都是首次施害和受到伤害,所以伤害程度较小,对个人、家庭、社会的危害较小。其二,就是一名受害者被多名犯罪者侵害,即通常所说的轮奸,发生此类案件对于被害人的伤害是极大的。

(二) 特征对比

农村地区。第一,熟人作案多。在统计的案例中,农村熟人作案的频率几乎可以达到90%,熟人作案可以分为三类,第一类为老师,在农村,孩子多为留守儿童,缺乏应有的关照,老师就抓住了这样的儿童心里短板,实施侵害。第二类为邻居、第三类为亲戚,因有足够的理由接近被害人,且由于特殊关系足够了解被害人及其家庭状况,导致犯罪者以更加隐蔽的方式来完成侵害。第二,侵犯次数高。儿童自我保护意识较弱,身边没有父母的关照和保护的弱势群体,而进行初次性侵后,得到生理上的释放、心理上到短暂的满足,就会进行后面一系列伤害来寻求快感。第三,传统观念强。教育资源的平均造成我国农村教育相对落后。近80%的留守儿童和祖辈生活在一起,发生此类事件后,老人得知后首先考虑的是儿童的名誉受到损害,并且害怕坏人再次报复而选择隐忍。

城市地区。第一,二者身份相对特殊。在城镇中,因教育水平的高效,被害人大多文艺方面表现突出,继而发生行业内的“潜规则”。但对于犯罪者来说90%都是受过高等教育,有权有势、在事业上相对成功的中老年人。如统计类似案件中的海南宁校长、兰州派出所副所长以及集团董事长。第二,解决途径合理。因城市家庭的收入较农村相对高,经济条件好、父母受教育程度高,在面对此类事件,城镇地区的家庭往往处理合理,如采取上诉的方式。第三,多人或团伙作案。在城镇案件中,多人或团伙作案将近占到统计案例的四成,由于被害人凭一己之力无法达到自己的欲望,所以会牵扯媒介帮助,即我们说到的从犯,还会有多人、团伙作案。

(三) 受害人事后的特征

性别区别对待。现男童被猥亵的案例持续上升,此社会背景下,一个家庭中发生此类事件时,农村家庭认为没有受到根本性的伤害,另外顾及以后的结婚生子,传宗接代的观念思想,采取冷漠的对待方式。城镇家庭却大相径庭,特别关注孩子性格的发展变化,心理表现方面,持续关注孩子的性取向、生活方式等方面。对于

女童受到侵害,两地区的家庭对于孩子的关照是一致的,不过城镇家庭经济条件好,采用的治疗方式和手段相对高级,孩子恢复较好。

心理扭曲变态。城镇家庭中如果被害人是女童,因成长历程中的舆论压力或自己价值观念的影响,都在一定程度上驱使着受害者有自虐、自杀倾向,且后面会从事一些有悖人伦的性交易工作,并且据报道显示:在受理的卖淫、嫖娼、贩毒的案件中,近60%的女性工作者曾经受到过性侵且原生家庭良好;但受害者为男童时,在家人的照顾下,男童本就受到的压力较小,90%的男性儿童都会恢复,且状态良好。

压力过大致死。在农村和城镇受害者为男童时,男童由于天生较强的承受力,没有要自杀和自虐的倾向,但存在报复性心理。在受害者为女童且生活在农村的,由于家庭经济条件的制约,自杀倾向的概率较小。而受害者为生活在城镇的女童85%都存在自杀倾向,而且女性儿童一般都比男性儿童发育的要早,据数据:68%的性侵害女性儿童都会有自杀倾向,而36%的性侵女童会以自杀结束生命。

二、农村与城镇儿童性侵区别的原因

(一) 教育观念的区别

传统错误观念。在农村“重男轻女”的思想还存在,对男童无条件纵容,而对女童百般苛刻,造成了在面对性侵的时女性儿童毫无反抗力,在现代的城镇家庭中也存在一种毫无科学性的教育理念:“男孩穷养,女孩富养”,这种教育理念也促使许多女性儿童形成跋扈和嚣张的性格,无论是农村地区对于教育孩子性别上的误区还是城镇地区教育儿童在经济上的认知盲点,都对孩子在心理和生理上造成了一种固有的枷锁,其实传统的、错误的教育理念也是发生此类事件的潜在原因。

摒弃封建思想。在环境较恶劣的山村,或者在城镇三世,四世同堂的家庭中,保持着男尊女卑的区别思想,过度的思想禁锢对孩子的成长是不利的,孩子成熟的阶段中会在青春期,而叛逆,逆反心理是主要的表现特征,而在上述的环境中生活的孩子们他们认为这是捆绑,而想要脱离,所以就会有离家出走,跟人私奔等事件的发生,而类似事件的发生为那些见色起意的犯罪者提供了潜在作案机会。

拒绝盲目时髦。在青春期,孩子们第二性征明显,个性张扬,不难看出少女打扮得花枝招展,把自己认为的美向大众展现。相比之下,农村家庭的孩子就相对普通。

(二) 成长条件的影响

贫和穷是要原因。农村近年来,性侵事故多发,大部分原因都归咎于农村基础条件差,男女比例失衡。表现为以下两点。其一,在城镇活跃的犯罪分子因躲避警方的追捕而进入基础设施不完备的农村再次作案,因农村缺乏监控系统,是较好的藏身之地。其二,农村经济条件较差,义务教育的普及让好多女性由于理想而选择走出农村,因此,农村就呈现一个男女比例失衡的现象,好多大龄未婚男士在农村找不到合适的婚配对象,没有法定固定的性伴侣,再加上生理需求迫切就开始预谋作案。

安保系统缺乏完备。反观这些性侵案件中作案者的作案手段,不管是农村和城镇地区,案发往往是偏僻的地带。因我国现各基层或城镇偏僻一带监控系统不完善,造成调查取证困难,案件陷入僵局。

报复性人群的引导。当下,中国呈现一个多元化发展、多元化交流趋势。而有些商家设计的交友软件,严重了违法。一个时代的青少年关注什么,往往都反应这个时代的底色。其中就有曾受过性侵并且有报复性心理的不法分子为未成年人架桥开路,先让他们尝到甜头,之后引导他们形成错误的观念。

三、性侵儿童的保护措施

(一) 法律法规的完善

法律内容完整,量刑具体。法律是保护性侵儿童的最后一道有力屏障。当下,法律还需要几方面的完善:第一,在内容上需要广泛涉及,明确各种刑法所要包罗的状况。如:偷拍儿童换衣服、偷窥洗澡等;第二,加大量刑力度且在调查取证时可秘密探访,采取保密原则,例如:便衣办公;第三,对于性侵犯罪入狱的罪犯在监狱里除了劳动改造,还要进行文化课教育,以防出狱后重操旧业。

完善相关人员的从业制度。其一,加大背景调查力度 在这方面先在录取制度上加大把控力度、扩大调查范围以及回避性原则。从社会关系、家庭背景、人生履历这三方面进行。其二,相关岗位人员定期培训,对相关岗位的人员进行定期的培训也是重要方法之一。其三,重力打击非法娱乐场所,避免引导孩子形成错误的性观念。

将性教育带进课堂。按目前性侵儿童数量持续上涨,把性教育带进课堂是一种必然。教育方式可请专业老师或团队采取传统面对面课堂教育,分发汇编成册的教科书,也可采取线上授课方式,分发电子教材,效果更加的立体和生动。课本内容可以根据年龄和年纪采取由简到难,由浅到深的逻辑顺序来呈现,法律知识由单一到混同、案件特征由情节较轻到重的方式来阐述。

(二) 农村制度的落实

平均优质教育资源。面对农村我们可以采取人文政策：第一，将优质教育资源向下沉，向贫困地区沉。第二，加强农村校园安全建设；第三，在学校里设立校医处和心理医生，建议分性别诊治，帮助刚进入青春期的孩子对自己的生理有足够认知。

鼓励人才基层就业。农村，一是贫苦，二是教育水平的落后。解决落后的教育水平，从政府鼓励人才基层就业入手，如：大学生村官，但对于人才的审核一定要加强力度，同时也要求民众进行有利的监督。大学生村官可以根据专业的知识结合村里的特征，兴办村里的经济，且可以同时进行法制教育观念的传播，防患未然。

(三) 加大宣传，防微杜渐

设立保护机构。设立保护机构是专业的治疗和保护的。比如：选择去陌生的城市，由于改名字和户口问题，孩子的上学就是问题，希望设立的保护机构可以联合政府给他们开设绿色通道，更好的帮助他们。

关注留守问题。针对农村以及留守儿童，政府首先采取“走回来”政策。即政府给予一定的资金支持，鼓励农民工回乡创业，在振兴乡村经济的同时，还保全自己的家庭，更好的照顾到孩子。其次，采取“不出去”扶持政策。给城镇民营企业给予一定的优惠政策，让民营企业可以在村里开办工厂，让周边县乡的农民可以就

业。这样不但可以减少类似性侵事件的发生而且可以尽快的实现脱贫奔小康。

家庭良好指导。首先加强心理教育，在事发前，开展引导性心理教育；事发后，进行解脱型心理教育。另外，建立良好的家庭氛围，要防范此类事件的发生要做到两点。其一，父母要保持家庭的和谐和完整。在孩子的面前避免吵架，避免动手。其二，父母和孩子要实时关注此类事件，对孩子进行实时教导。第三，正确指导，正确认知。现在社会大都是“421”式的家庭，在两代人中谈“性”，成了尴尬的事件，但作为家长，让孩子准确的认识到性，给孩子培养正确的性思想和性观念是父母的责任。

参考文献

- [1] 马琦. 论我国性侵害未成年人犯罪法律制度的完善[D]. 中国政法大学, 2020.
- [2] 兰跃军. 性侵害未成年被害人的立法与司法保护[J]. 贵州民族大学学报(哲学社会科学版), 2019(04): 119-183.
- [3] 冯思柳. 幼女性权利的刑法保护研究[D]. 江西理工大学, 2019.
- [4] 张艳茹. 小学性教育现状及对策研究[D]. 湖南大学, 2019.
- [5] 马冉. 校园儿童性侵害之预防研究[D]. 上海师范大学, 2018.

Vericut在数控编程教学中的应用研究

罗金刚 邓伟 刘征宏

(贵阳学院 机械工程学院 贵州 贵阳 550005)

摘要 本文主要介绍数控仿真软件Vericut在数控编程教学中的应用，以某零件的孔加工为例，介绍了零件在Vericut上的数控仿真加工基本过程和步骤，主要如下：虚拟机床模型的建立，毛坯和夹具以及刀具模型的建立、设置系统参数，加工仿真及结果分析等。通过使用Vericut软件使学生在编程过程中减少程序的错误，较好掌握了编程规则和技巧。

关键词 Vericut; 数控编程; 教学

1 引言

数控编程课程是我校机械类专业重要专业类课程，主要是使学生学会了解数控机床的使用和编制数控机床加工应用程序，数控机床将计算机、自动控制技术、精密仪器、机械设计制造等多学科交叉的技术，作为应用型本科高校，数控编程及应用课程以培养学生的实践能力，便于学生毕业后从事本行机械设计制造相关行业的应用型人才打下较好的专业基础，因此数控编程课程在教学过程中具有重要地位。我校有机械设计制造及其自动化和机械电子工程两个专业均开设了数控编程及应用课程，在数控编程的教学过程中，由于零件的种类和机床的种类都是单一的。且在实际的机床上完成整个零件的加工需要花费较多的时间，机床和其他设备都比较贵，维护费用高，由于学生编程和操作经常性的出错，加工中经常有撞刀等现象的发生，给设备带来较大的损失，导致在实际教学过程中，学生实际动手编程和加工的机会少，缺乏实际应用的能力。通过仿真软件对数控程序实际进行加工前的模拟，既能保证实验效果，又让学生能较好的理解。Vericut软件可以建立的仿真的数控加工环境，模拟零件的加工整个过程，通过模拟可以较好的发现程序错误和操作问题，能够大大减少加工中程序编写错误和刀具的碰撞。

2 Vericut的仿真过程

2.1 虚拟机床模型的建立

Vericut软件常用的机床模型建立有两种方式，一种直接使用是软件自带的机床库，另一种是通过修改自带库模型，由于在Vericut软件本身提供了较多的控制指令系统和机床模型，提供的机床有三轴加工机床，五轴加工机床和其他多轴加工机床，提供的常用数控系统有西门子(Siemens)、发那科(FANUC)、三菱(Mitsubishi)、马扎克(MAZAK)等常用的数控系统。本文的加工零件如图1所示，加工选用的是自带的常见的机床切削模型如图2所示，选用的是发那科(FANUC)数控系统进行仿真。

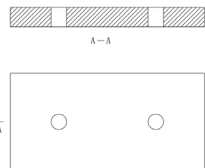


图1 所示加工零件图

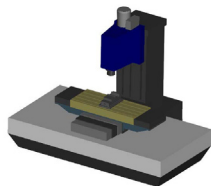


图2 所示三轴机床模型图

2.2 毛坯和夹具以及刀具模型的建立

毛坯和夹具模型根据实际零件的图形和加工毛坯来定义，考虑到零件便于装夹，本文采用的是平口虎钳进行装夹，毛坯和夹具如图3所示。毛坯采用导入的毛坯块，夹具采用软件自带的虎钳；其导入方法与机床模型方法相似。刀具的建立包括定义刀具的切削部分、刀杆和刀具刀柄进行建模。

2.3 设置系统参数

Vericut软件仿真时主要的系统参数设置是工件的编程原点的设定和刀具补偿等。

2.4 加工仿真及结果分析

将编制好的数控加工程序调入到Vericut软件中，定义好的程序中的刀具号和

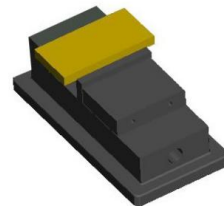


图3 所示毛坯和夹具图

加工刀具库文件中的刀具号相对应关系，完成加工过程的仿真。如图4所示，仿真结果图。对仿真结果分析主要有通过对模型进行缩放、旋转、截切剖面等操作，以及结合LOG日志文件观察工件的加工和碰撞干涉情况，并进行尺寸测量和废料计算等，分析完成结果看是否达到要求。

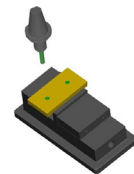


图4 所示仿真结果

3 结语

通过Vericut数控编程模拟仿真，可以清楚的了解在Vericut中数控加工过程，模拟仿真能检验数控程序编制的问题和错误，避免刀具过切，使用分析和测量工具，检查工件是否符合加工要求，改善表面质量。同时，Vericut能够优化数控程序，提高加工效率。在教学过程中应用Vericut的模拟仿真更有助于学生在数控编程学习和实践中对加工过程操作。

参考文献

- [1] 董金龙, 于天彪, 李俊财, 陈豪. 基于UG和Vericut的开式整体叶轮加工仿真[J]. 组合机床与自动化加工技术, 2019(08): 117-120.
 - [2] 吴炳进, 刘晓莉. 基于VERICUT的《数控编程与操作》课程教学新方法应用[J]. 西安文理学院学报(自然科学版), 2019, 22(04): 64-67.
 - [3] 何光春. 《数控加工技术》课程项目化教学研究与实践[J]. 内燃机与配件, 2019(15): 254-255.
 - [4] 王敏. VERICUT仿真软件在实际加工中的应用[J]. 机械工程师, 2013(04): 77-79.
- 作者简介:
罗金刚(1988-), 男, 湖北咸宁人, 实验师、硕士。主要研究方向: 先进制造技术。
基金项目: 贵阳学院教学内容与课程体系改革项目: “应用型本科建设水平下数控编程教学改革研究”。