

艺术发展的自律性和他律性：以印象派油画为例

叶昔灵

南研艺术有限公司

[摘要]本文论述了自律性和他律性的概念，并以此为立足点将印象主义画派和其前后的画派进行对比，或加入中国艺术家的例子加以佐证。旨在说明印象派绘画风格在实践中对艺术发展的自律性和他律性的体现。得出艺术的发展是受自律性和他律性共同影响的，于印象派的发展而言，自律性体现在题材、技法和艺术形式的继承与革新中，而在艺术发展的他律性体现上，政治、经济和哲学在诸多上层建筑中影响最为突出。

[关键词]艺术发展；自律性；他律性；印象派油画

[DOI] 10.12252/j.issn.2096-627X.2021.10.704

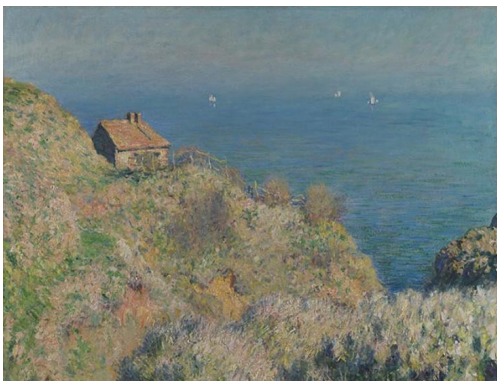
艺术发展的自律性是指艺术自身的发展规律。相反的，艺术发展的他律性，就是指在艺术发展的过程中，艺术作为意识形态和上层建筑与其他事物如经济、政治、道德、宗教、哲学等等的本质的、必然的、稳定的联系，及外因对美术发展的影响。

1、继承与革新的客观规律——自律性

1.1 继承

安格尔说：“请问著名的艺术大师哪个不模仿别人？从虚无中是创造不出新东西来的，只有构思中渗透着别人的东西，才能创造出某些有价值的东西”。

艺术发展的历史继承性主要表现在以下三个方面：其一是对艺术作品思想内容的继承，以印象派为例，印象派便继承了巴比松画派对自然风景的追求，其中莫奈的技法则继承了布丹的外光画法。



《瓦朗日维尔悬崖上的渔夫小屋》 克劳德·莫奈
60cm×78cm 1882年 油画

其二是对作品形式的继承，以后印象派对印象派的继承为例，后印象派仍对色彩有执着的追求且在描绘客体的选择上仍是贴近生活的事物。相似的，我国书法艺术从晋代的王羲之父子、唐代的颜、柳、欧到宋代的苏、黄、米、蔡四大家和元代的赵孟頫，他们对书法艺术形式的追求都是骨肉相称、动静相宜的骨法用笔，清风出袖、明月入怀的气韵生动，也体现了在作品形式上的继承关系。其三是对艺术种类和艺术创作方法的继承，艺术种类在发展中具有相对稳定性，对印象派的发展历程来说，它的艺术种类几乎没有发生变化。

1.2 革新

革新是一切时代、一切民族艺术发展过程的必然规律。

从艺术作品来说，革新可以表现为艺术作品内容的革新和艺术作品形式的革新，如印象派相对于巴比松画派，描绘的题材更加广，不仅限于风景和人物，也包括了静物。艺术内容的革新必然带来艺术形式的革新，印象派的在阴影的处

理上不再使用黑、灰或褐色，画面光线也更加明亮，再往后的后印象画派甚至取消了阴影，运用更鲜艳的色彩以平面的形式表现物象。

从艺术家来说，革新可以表现为对他人的超越和对自我的超越。高更和梵高对印象派绘画形式的超越或者其后的美国抽象主义对莫奈晚年作品艺术形式的超越表现为对他人的超越。莫奈十九世纪六十年代对过去风格的革新则表现为对自我的超越，相似的还有齐白石“衰年变法”。



齐白石 102.5cm×34cm 1951年 国画

从革新程度来说，革新可以区分为同一艺术风格的延续和不同艺术风格转变中的革新。后印象派对印象派的继承属于统一艺术风格的延续，相似的还有潘天寿对八大山人“常”和“变”的革新。而不同艺术风格的根本变革，是质的转变，是新的艺术风格的产生，如中世纪的艺术风格代替古希腊的艺术风格，文艺复兴时期的艺术风格代替中世纪的艺术风格等等。

1.3 继承与革新的关系

艺术发展过程中继承与革新是辩证的统一，正如李可染的一句名言：“用最大的功力打进去，用最大的勇气打出来”。“打进去”是继承，“打出来”是革新，两者相互渗透不可分割，共同呈现艺术发展中的自律性。

2、上层建筑影响艺术发展——他律性

2.1 政治

在上层建筑内部政治与艺术的联系是直接的，艺术像晴雨表一样灵敏地对政治做出反应。在阶级社会中，“政治，

不论革命的和反革命的，都是阶级对阶级的斗争”。而阶级斗争直接促进了艺术的繁荣，绚丽的艺术之花生长在用鲜血浇灌的苦难土壤中。这是艺术发展的客观规律。

以印象派的诞生为例，由于当时经历了启蒙运动、法国大革命、七月革命、二月革命等运动，民主自由的思想开始植入人民的心中，直接推动了艺术家对于绘画题材的创新。他们开始拒绝官方欢迎的宗教、神话、重大历史事件等题材，着眼于贴近生活的草木、水波、桥梁、船只等物象，给风景画和静物画以新的生命。体现了政治运动对印象主义美术艺术思想的影响，得出积极的政治思想对艺术发展有推动作用。

另一点是，巴比松画派和后来的印象派都有着反叛官方审美体系的目的，是出于表达对政治的不满。如现实主义画家米勒多描绘朴实的农村女性。这一点也体现了政治对艺术发展的影响作用。

1.2 宗教

在人类历史的发展过程中，宗教与艺术像携手并进的孪生兄弟。于中国，是敦煌石窟、龙门石窟。云冈石窟等石窟创造的佛教艺术的辉煌。于欧洲，整个中世纪，建筑、雕刻、绘画及书籍插图等构成了基督教艺术的精华。艺术与宗教前进的步伐如此合拍，以致黑格尔说，最接近艺术的就是宗教。毋庸置疑，宗教对艺术发展的推动作用深远的，但对于印象派的发展来说，宗教主要起阻碍否定作用。

印象派诞生于十九世纪六十年代，前身是巴比松画派。当时，宗教题材是法国官方沙龙指定的高等级题材，以至于在反复创作统一母题的绘画历程中，到1879年布格罗创作的《维也纳的诞生》，画中的人物形象已经趋于蜡像的状态，似乎很美实际是呆板的且局限的。同时对风景画和静物画的贬低也使印象派绘画的题材反复被官方展览拒绝，以致印象主义画家的生活和创作在当时常处于艰难的境况中。经历了漫长的艰难创作，直到十九世纪八十年代印象派绘画在社会上的争议才逐渐平息，开始为大众接受。

总之，宗教对艺术来说是双刃剑，既有推动促进的一面，也有阻碍否定的一面。于印象派，宗教主要起阻碍作用。

1.3 哲学

首先，哲学于艺术有着本质的不同：第一，它们在精神世界的地位不同，艺术是感性的最高形式；哲学是理性的最高形式。第二，反映社会生活的方式不同，艺术用形象反映社会生活；哲学用一般的范畴和逻辑体系反应生活。第三，反作用于社会生活的方式不同，艺术以情感人，而哲学则以理服人。

纵然它们如此不同，哲学仍通过美学的中介和创作方法的中介深刻地影响了艺术的发展。十九世纪前期，受法国启蒙运动的滋养，康德开创了德国古典历史哲学，后黑格尔成为德国古典唯心主义的顶峰，创立了哲学史上最庞大的客观唯心主义体系，第一个系统地阐述了唯心主义辩证法，在法国直接影响了印象派画家的绘画方式。他们以一种暂时的、偶然的、而非永恒的、确定的心态描绘游人如织的街道、喧嚣流动的人潮和瞬息万变的水波，体现了绝对运动与相对静止的辩证统一。反过来说，马克思恩格斯的对黑格尔的辩证法继承发展后的哲学也仍能佐证印象派此类题材对辩证法的体现。及哲学通过美学的中介对艺术产生影响。

在创作方法上，艺术的创作方法是艺术思想是体现，而艺术思想从根本上说是哲学思想在艺术领域的具体体现。印象主义受唯物主义影响，因此唯物主义反映现实社会生活的

哲学思想就体现在印象主义画家的作品中，主要以再现的形式进行创作。

总的来说，哲学与艺术有本质的不同，但哲学与艺术在上层建筑中有联系，通过美学和创作方法的中介影响着艺术。

3、从《睡莲》系列看艺术发展中的自律性和他律性

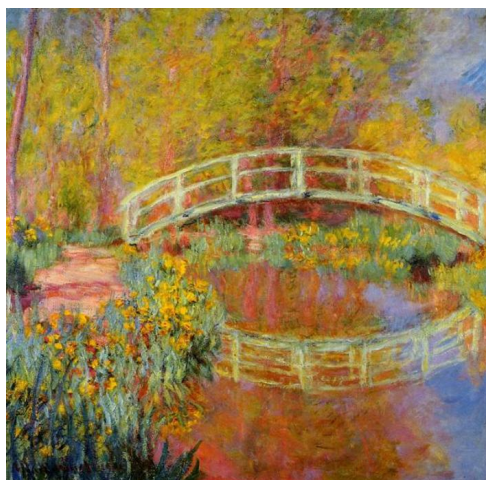
1.1 自律性

《睡莲》系列是莫奈晚年的系列作品，此时的莫奈在技法和风格上都达到了成熟阶段，在保留印象派最初对物象选择和采用补色表现阴影等艺术特点的同时，进一步探索技法与风格，在对白子莲莲叶的描绘中使用了明确的轮廓线，笔触也更加奔放富有生命力。在保留十九世纪六十年代印象主义绘画基本特征的同时，加入了七十年代的粉状时期的松散特点和八十世纪雾霭时期的朦胧特点。体现了艺术发展的客观规律，及立足前者并不断发展，曲折前进。

克劳德·莫奈 151.4cm×201 cm 1915年 油画

1.2 他律性

在政治上，十九世纪八十年代，主流社会和社会民众已经逐渐接受了印象主义绘画，莫奈因此解决了财政问题得以拥有十一间屋子和一个私人花园，直接促使了《睡莲》的诞生。在宗教上，大众审美也开始趋向于贴近生活的题材而非宗教题材的绘画，促进了印象主义绘画的发展。在哲学上，德国古典唯心主义辩证法在法国的传播影响了民众的欣赏水平，直接提高了印象主义绘画的接受度。这两点也间接催生了《睡莲》系列的诞生。



克劳德·莫奈 1092cm×1056cm 1896年 油画

综上所述，自律性和他律性共同影响着艺术的发展，二者相互联系不可分割。于印象派的发展而言，自律性体现在题材、技法和艺术形式的继承与革新中，而在艺术发展的他律性体现上，政治、经济和哲学在诸多上层建筑中影响最为突出。

参考文献

- [1]黑格尔哲学思想诠释[M].人民出版社, 吴琼, 刘学义著, 2006
- [2]近代文学批评史[M].上海译文出版社, (美)雷纳·韦勒克(ReneWellek)著, 2006
- [3]西方美学范畴史[M].山西教育出版社, 朱立元主编, 2006
- [4]历史哲学[M].上海书店出版社, (德)黑格尔(G.W.Hegel)著, 2006
- [5]审美现代性批判[M].商务印书馆, 周宪著, 2005