

中国初中生学习方式与学习成绩的城乡差异研究

戴嘉睿 何文娟 顾天竹

江苏理工学院管理学院

摘要：利用中国教育追踪调查（CEPS）数据，探究中国初中生学习方式和学习成绩的城乡差异研究。运用直方图、频数累计图和均分散点图进行实证分析，以学生成绩、认知能力、学习态度为指标分析城乡差异对学习方式和成绩的影响。研究发现，城乡学生学习成绩存在较大差异，但无论城市还是农村学生其学习态度对学生成绩和认知能力的影响都呈显著正相关，该结论有利于我国家庭教育政策的进一步完善。

关键词：学习方式；学习成绩；认知能力；学习态度；城乡差异

【DOI】10.12252/j.issn.2096-627X.2024.02.137

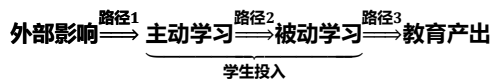
引言

为深入贯彻党的十九大和十九届五中全会精神，切实提升学校育人水平，需要社会持续规范校外培训，以有效减轻义务教育阶段学生过重作业负担和校外培训负担。2021年中共中央办公厅、国务院办公厅印发《关于进一步减轻义务教育阶段学生作业负担和校外培训负担的意见》，要求各地区和各部门结合实际，认真贯彻落实。“双减”工作的总体目标任务分为两个方面。在校内方面，使学校教育教学质量和服务水平进一步提升，作业布置更加科学合理，学校课后服务基本满足学生需要，学生的学习更好地回归校园。在校外方面，使校外培训机构培训行为全面规范，校外培训热度逐步降温。但“双减”后学生学习投入的重要性更加凸显，提供了更多的自主选择和掌握的机会。当教育从课外逐渐回归学校和家庭，学生主动学习和被动学习的多少将发挥更为重要的支撑作用。

一、分析框架

“知识点是外化于学生的，只有学生主动或被动学习投入，知识点才能转化为学生的所知、所掌握和所运用。所谓学习投入，是指学生对知识掌握、理解和技能获得等各种学习上的心理投资与努力”。为填补相关理论疑惑与研究空白，本项目将主要聚焦于家庭教育生产函数设定，项目中家庭教育投入产出的主要作用路径主要包括以下3条：路径1，特定区域或学校学生课后主动学习有利于周围学生效仿，形成良好的学习氛围，这种氛围从学校带到家庭，一定程度上降低了因辅导作业而导致的家庭矛盾的发生，更有利于创造和谐的家庭氛围；路径2，当家庭教育选择时间投入和经济投入，学生选择主动学习时，父母花更多时间陪伴子女有助于提升子女主动学习的积极性，并使其替代原先因父母陪伴的缺少和学生拓展的不足而产生的部门课外投资，因而主动学习对被动学习起到负向作用；路径3，当家庭教育选择时间投入和经济投入以及学生选择主动学习和被动学习的时候，父母更多地陪伴子女和子女主动学习或

共同帮助提升子女学习的积极性和自信心，而父母增加更多的课外投资也会增加子女课余时间和学习选择的权利，但子女被动学习则通常与低效率和消极性并存，因而主动学习对教育产出具有正向作用，而被动学习的作用为负。综上，家庭教育生产函数3条路径作用顺序依次为：



二、数据来源及描述

本文的实证数据来自中国教育追踪调查（CEPS）于2014—2015年的追访数据，以初中二年级（8年级）为调查起点。项目以人口平均受教育水平和流动人口比例为分层，从全国随机抽取28个县级行政单位（县/区/市）的112所学校和438个班级，共约2万名学生入样，由于追访数据中缺少部分变量，所以需要引用基线数据，因此以学生个人代码横向合并基线与追访数据，最终在2014-2015年追踪数据中成功匹配8年级学生的有10279名，其样本特征为：城市的有4747人，乡村的有5532人，城市数量略少于乡村。

本文选择以8年级学生和家长的追访数据为主要理论支撑，学校数据为辅助理论支撑进行分析研究的原因在于：1、在基线数据的基础上，追访数据更加完善、规划性更强，能有效保证追踪调查的客观性与准确性；2、在中国应试教育的背景下，家长对孩子的成绩过度在意；3、8年级的学生正处于学习的过渡期，家庭和学校的教育对他们的影响重大。

对于变量的定义及说明：考试成绩的处理方法是将语数英三门课的成绩换算为百分制，然后进行求和加总；家庭户口类型的处理方法是将数据转化为虚拟变量，使得农村户口=0、城市户口=1；认知能力亦称“认识能力”，指学习、研究、理解、概括、分析的能力；将学生学习态度进行排序，从很不认真到很认真分为5

个不同等级，很不认真=1、不太认真=2、一般认真=3、比较认真=4、很认真=5，并将缺失值定义为一般；自主学习是指将学生一周的上校外辅导班的时间与上兴趣班

的时间加总，并将缺失值转换为0；被动学习是指将学校8年级学生晚自习结束时间减去晚自习开始时间，并将缺失值转换为0。

表1 变量的描述性统计

变量	变量定义	城镇样本		农村样本	
		平均值	标准差	平均值	标准差
考试成绩	语文、数学和英语成绩的加总/分	201.031	58.660	184.675	59.366
认知能力	CEPS认知能力测试得分/1-22分	22.540	8.462	19.873	9.315
自主学习	学生一周独立学习的时间/小时	6.335	3.478	4.816	3.043
被动学习	学生一天被动学习的时间/小时	0.543	0.993	1.318	1.288
学习态度	1=非常粗心, 2=粗心, 3=正常, 4=认真, 5=非常认真	3.363	0.931	3.218	0.872

三、学习投入方式与学习成绩

通过图1中的直方图可知，城市学生的成绩明显高于农村学生，双方都呈先上升后下降的趋势，农村学生的成绩集中分布于230-250分之间。由于我国城乡发展不均匀，教育水平和教育资源存在较大的差距，农村的教育条件、环境和设施无法与城市相比；而且师资力量薄弱，大部分年轻人更愿意留在城市教书，农村教师老龄化问题严重，易形成落后的教育观念，这也就造成了城乡学生学习成绩出现差异的局面。

通过图1中的主动学习和被动学习频数累计图可知，农村学生和城市学生的累计分布函数都呈现先上升后平缓的趋势，农村学生的主动学习起点高，且升幅度大于城市学生，但最后都趋于一条水平线。虽然2020年我国已全面建成小康社会，但原有农村教育资源落后，城乡教育资源差距较大，农村学生可利用的学习资源较少，但中小学各大考试却又采取区域统一命题的方式，使得农村学生要想同城市学生竞争不得不花费更多的时间来自主学习。

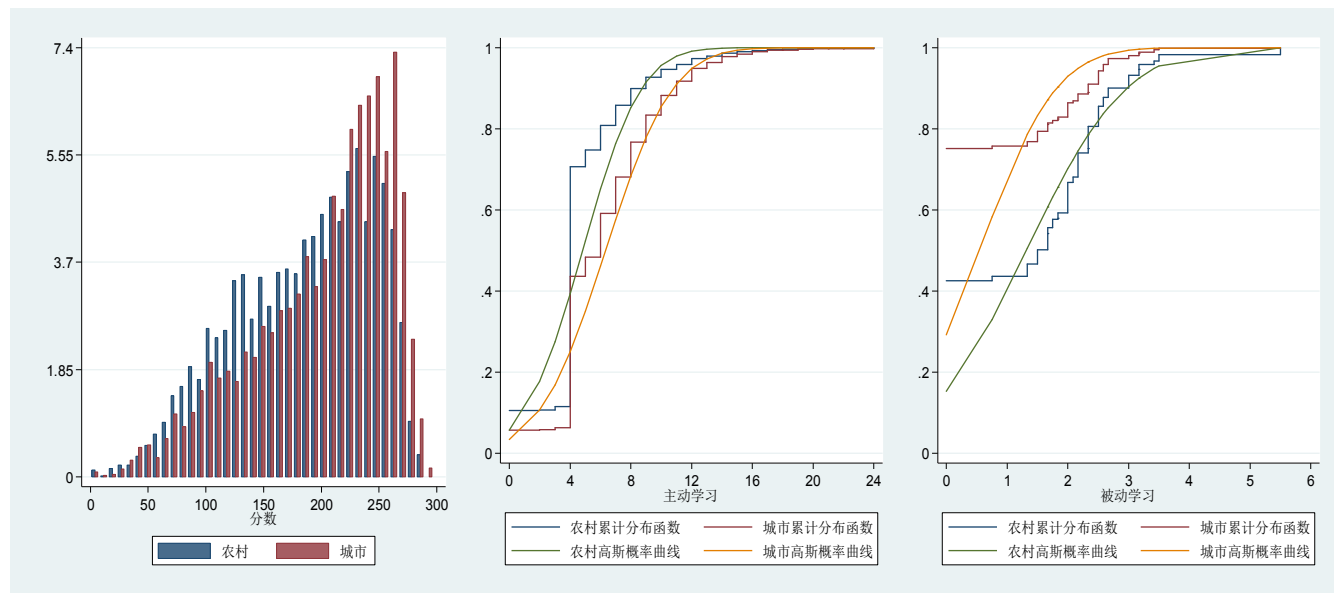


图1 学习投入产出分布图

四、学业生产函数及作用机制

在图2主动学习对学习成绩的均分散点图中，城市和农村学生主动学习所取得的分数呈现较大区别，城市学生主动学习所取得的分数远高于农村学生，且在换算为百分制下，城市学生语数英三门最高分可超220分，且200-220分这一阶段人数远多于农村学生，城市学生

语数英三门成绩集中于200-220这一区间，而农村学生语数英三门成绩集中于180-200这一区间。其原因可能是在主动学习的情况下，城市学生可利用资源多，且在校内老师授课手段多样化，教学工具丰富，课程质量好，因而在主动学习的情况下，城市学生分数普遍比农村学生高。

在图2被动学习对学习成绩的均分散点图中，城市和农村学生被动学习所取得的分数也同样呈现较大区别，但区别逐渐缩小。在被动学习的情况下城市学生的分数呈现倒u形，在被动学习的情况下农村学生的分数呈平滑曲线上升趋势。其原因可能是农村学生相比于城市学生基础较差，且父母对子女教育的关注度低，学生自主学习的主动性较低，但毕竟青少年年纪较小，需要父母对其学习上进行一定程度的鞭策和引导，才能提高

其考试分数。

在图2被动学习对主动学习的均分散点图中，当被动学习时间越长时，无论城市还是农村学生其主动学习的时间就缩短，且城市学生缩短时间较农村学生多。当学生被动学习时间越长，就会降低其学习的主动性，因此家长和学校对于青少年教育问题方面，因多做正面的积极引导而不是以任务观念逼迫学生完成作业，否则只会适得其反。

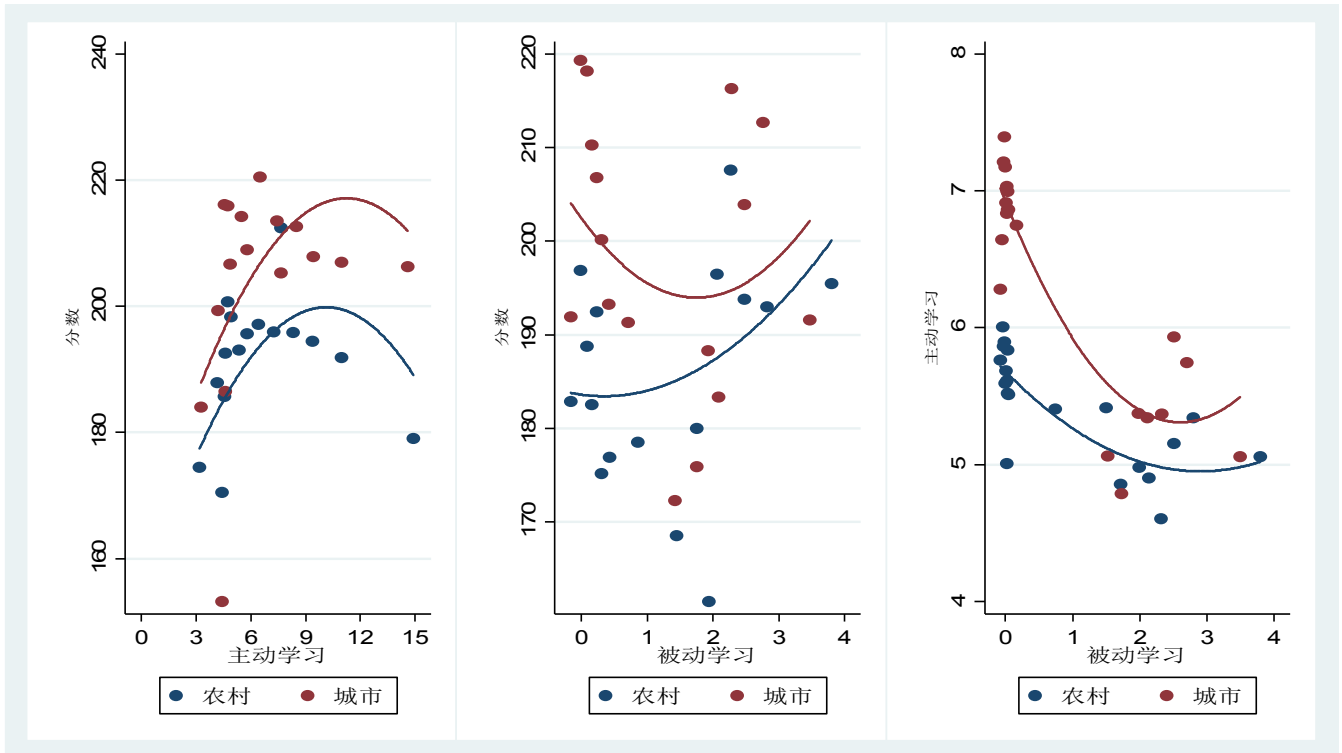


图2 学习投入产出机制图

五、学生学习方式与认知能力

在图3学习态度与认知能力的均分散点图中，城市学生和农村学生均呈现先下降后上升的U型趋势，但城市学生下降幅度远小于农村学生。一般来说学习态度越端正的学生，其认知能力也越高，若学生将来获得很好的发展，是因为其有能力，若学生将来取得很大的成就，也是因为其有能力，事实上最大的前提是，学生到底拥有什么样的态度。是态度造成了能力，是态度造成了人与人之间的差别。无论是农村还是城市的学生，若其有较强的学习能力，又辅之以正确的学习态度，那必然是事半功倍。

主动学习是一种积极的学习态度，它要求学生主动参与学习过程，通过自我管理、自我监控和自我评估来提高自己的知识和技能，而认知能力则是指学生在学习过程中所表现出的思维能力、记忆力、注意力、创造力等各方面的能力。在图3主动学习与认知能力的均分散

点图中，城市和农村学生均呈现倒U型，即学生每周主动学习在0-9小时内，主动学习时间越长，其认知能力越高，但如果学生一周内主动学习时间超过9小时则会一定程度上降低其认知能力，原因可能是过度的学习会减少学生课外活动时间，减少其课外探索时间，降低其认知能力。

被动学习是指学生在学习过程中缺乏主动性和积极性，只是被动的接受教师传授的知识和技能，没有进行深入的思考和研究，这种学习方式不仅影响了学生的学习成绩，还对其未来的发展产生了负面的影响。在图3被动学习与认知能力的均分散点图中，农村学生呈平滑曲线缓慢上升，而城市学生则先下降和缓慢上升。且农村和城市学生在被动学习每天为零的情况下，城市学生的认知能力起点比农村学生高，因城市经济较为发达，家长受教育水平较高，对子女培养更注重德智体美劳全面发展。而农村学生因为家长普遍对其教育重视度低，

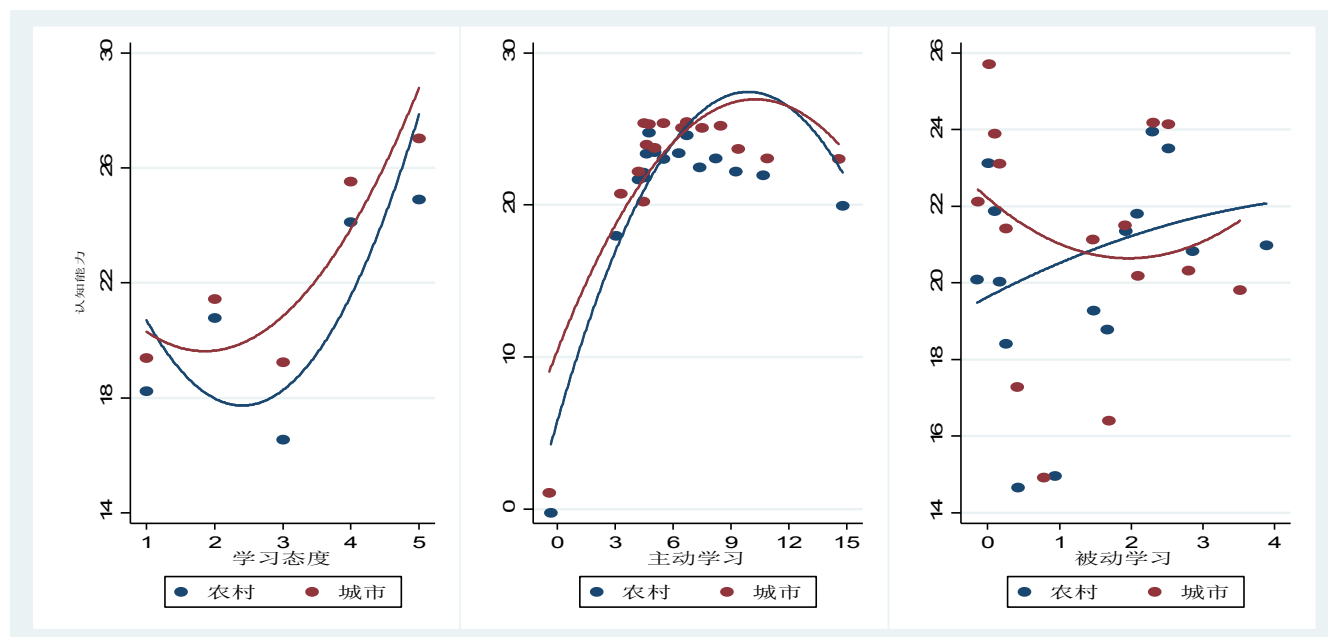


图3 学习投入与认知能力关系图

所以不得以采用被动学习的方式来提高学生的课程分数和认知能力。

六、研究结论及建议

本文基于“双减”政策下，从中学教育体制的角度研究中国初中生学习方式和学习成绩的城乡差异，使用中国教育追踪调查（CEPS）基线数据，对比学习成绩、认知能力、学习态度、主动学习、被动学习五个方面的城乡学生差异。在当今社会的教育模式之下，学生的学习方式显得尤为重要，正确的学习方式往往会带来事半功倍的效果，而因城乡地域的差异，导致城乡学生在学习方式，认知能力方面存在一定的差异。基于本文的研究结论，结合当下“双减”政策的颁布实施给出如下建议。

第一，随着“双减”政策的推行，针对城乡教育差异而言，政府层面应当鼓励将教育资源共享化，使优质教育资源可以“下沉”到乡村与偏远地区，以缩小城乡教育间不平等的差距。学校层面应优化教学方式，从根本上改变“基础知识靠学校，提升水平靠补习”的局面。针对校外补习机构也应改变当前“一刀切”的现状，因地制宜，对于教育竞争压力较大的城市而言，应以较为严厉的“降温”政策控制当地课外补习机构，而对于教育资源相对匮乏落后的乡村地区，政府应给予一定扶持政策以实现教育资源相对公平性，推进义务教育优质均衡发展和城乡一体化，有效解决“择校热”难题。

第二，在自主学习方面，应激发学生对学习的兴趣。当下时代的变化，要求我们不仅要研究如何教育孩

子，更要研究如何让孩子有自发动机、内有意愿去学习。教育不能只是传授给孩子现有的知识，而是帮助孩子养成自主学习的习惯，具备终身学习的能力。

第三，在社会发展方面，应进一步减轻农村家庭的教育支出。由于城乡的发展不平衡，许多农村孩子都无法承担起更高层次的读书经费，所以应继续增加对农村义务教育阶段的投入，并均衡分配优质教育资源，通过乡村振兴等政策，发展农业经济，提高农民收入，让农村家庭的孩子有更好的经济环境。

参考文献

[1] 顾天竹, 马建富, 孙柔. 子女教育投入: 金钱和时间孰轻孰重[J]. 教育学报, 2021, 17(04): 148-165.

[2] 李佳丽, 薛海平. 父母参与、课外补习和中学生学业成绩[J]. 教育发展研究, 2019, 39(02): 15-22.

[3] 徐晓羽, 陈舒敏. 三维评估框架下留学生学习自主性与成绩相关性研究[J]. 汉语学习, 2022, (03).

作者简介: 戴嘉睿(2003.5-), 女, 汉族, 江苏苏州人, 江苏理工学院本科在读, 研究方向: 教育经济。

基金项目: 江苏省高等学校大学生创新创业训练计划省级重点项目“学校家庭社会协同育人导向下家庭教育投入方式及经济负担研究”(202311463030Z); 江苏省教育科学“十四五”规划青年专项课题“家庭负担与教育投入决策的纾困路径研究”(C-c/2021/01/46)。