

电影《冰雪奇缘》中的语用预设分析

肖惠芳

(南华大学语言文学学院 湖南 衡阳 421001)

[摘要] 预设是语义学和语用学的研究课题之一。在本文中,研究者更关注语用学研究中的预设,即预设是人们对世界上存在的一切事物的看法。本文采用描述性的研究方法,因为所有的数据都来自动画,而且数据是基于预设理论进行回顾的。从动画人物的对话中提取了2013年上映的动画电影《冰雪奇缘》中的预设,然后根据Yule(1996)提出的类型预设理论对其进行分析,找出《冰雪奇缘》动画中常用的预设类型。最后,研究者发现了六种预设,分别是23个存在预设(23%)、18个词汇预设(18%)、25个结构预设(25%)、12个事实预设(12%)、6个非活动预设(6%)和16个反事实预设(16%)。

[关键词] 《冰雪奇缘》;语用预设;动画

1. 引言

《冰雪奇缘》(Frozen)是2013年迪士尼出品3D的动画电影,由克里斯·巴克、珍妮弗·李执导,克里斯汀·贝尔、伊迪娜·门泽尔等参与主要配音。该片于2013年11月27日在美国上映。该片改编自安徒生童话《白雪皇后》,讲述小国阿伦黛尔因一个魔咒永远地被冰天雪地覆盖,为了寻回夏天,安娜公主和山民克里斯托夫以及他的驯鹿搭档组队出发,展开一段拯救王国的历险。

出于以下原因,本文对动画电影《冰雪奇缘》中的语用预设进行了分析:首先,为了让说话人和听话人能够互理解,成功交流,我们需要对他们交流的话题进行分析;第二,预设或假设是说话人在说之前想做的一切事情;第三,《冰雪奇缘》是一部具有启发性和娱乐性的动画电影;最后,笔者希望本文能为预设的研究献绵薄之力。

语言的作用是把信息从说话人传递给听话人(Levinson, 1981)。在传递信息时,人们需要交谈,如说话或使用广告、小说、杂志等媒介。Fromkin(1988: 4)指出,语言远不止是语音,它意味着人们可以用书面语言来表达信息或传递信息。话语的使用就是话语在实际言语交流过程中的使用,体现的是话语的交际价值。当把一个话语运用到言语交流中,说话人的预设就会转化为语用预设,因此,语用预设与只包含语言这一要素的语义预设相比较,它增加了说话人与语境两个要素。说话人设定语用预设依赖于语境,听话人推出语用预设更需借助于语境,因此,语用预设与语境密不可分。语用预设不是一种捕捉和理解给定信息的简单方法。听话人需要注意单词在实际运用中的意义以及说话人在同一语境中所表达的意义。为了避免语义上的误读,我们需要合理使用预设。

Yule(1996: 133)认为预设是说话人在说话前假定的情况,是一个依存于发话者的概念。此外,预设在于言语行为的产生和理解中起着重要的作用。Yule(2000: 27)认为预设与大量的单词、短语和结构的使用有关。这些语言形式被认为是潜在预设的标志,而潜在预设只能在说话人的语境中成为实际预设。

在下面的例子中,句子(a)以句子(b)为前提。

1. a. The child sneezed again.
- b. The child had sneezed before.
- c. The child did not sneeze again.

很明显第一句预设了第二句的信息,如果否定了第一句,第二句的真实性仍然不变。因此,可以认为句子的否定是检查句子背后预设的一种方式,如:

2. a. Mary's hat is red.
- b. Mary's hat is not red.

虽然这两个句子的意思相反,但隐含的前提“玛丽有一顶帽子”仍然是正确的。这种情况被语言学家称为“否定下的恒常性”,这是语用学中用于检验预设的方法之一。

2. 语用预设的分类及特征

2.1 语用预设的分类

Yule(1996: 140)提出了六种预设类型:存在预设,事实预设,非事实预设,词汇预设,结构预设,反事实预设。

第一种是存在预设。它假设说话人所命名的实体存在。例如,当一个说话人说“西蒙的车是新的”时,我们可以假设西蒙是存在的并且西蒙有车;当有人说“布雷特的狗很可爱”时,我们可以假设布雷特是存在的并且布雷特有狗。

第二种是事实预设。事实预设假设某件事是真的。因为句子中有一些词用来表示事实,如“知道”“意识到”“后悔”“高兴”和“奇怪”等词。因此,当说话人说“人人都知道约翰病了”,我们可以假设约翰病了;当有人说“我很高兴一切都结束了”,我们可以假设一切都结束了。

第三种是词汇预设。词汇预设是指听话人可以从说话人的话语中理解到另外一种意思。如:“莉莉停止唱歌了”,我们可以假设莉莉之前在唱歌;“大卫又迟到了”,我们可以假设大卫曾经迟到过。在这种预设下,使用“停止”和“又”这两个词语是为了预设另一个概念。

第四种是结构预设。结构预设是与某些单词和短语的使用相关联的预设,如英语中的wh-形式(如:when, where, who)。在英文中,我们可以假设wh-形式后面的信息是真的。如:When did he travel to the Iceland? (>> he traveled) Where did you buy the book? (>> you bought the book) 听话人认为所说话者呈现的信息必然是真实的。

第五种是非事实预设。非事实预设是指有些事情不是真的。像“梦想”“想象”和“假装”这样的动词在使用时都有一个前提,那就是后面的表达不是真的。如:“玛丽梦想成为一名有钱人”,我们可以预设玛丽现在不是有钱人;“我想

自己正位于伦敦”,可以预设我现在不在伦敦。

第六种是反事实预设。反事实预设不仅是假的,而且与事实相反。一些条件句通常被称为反事实条件句,如:“如果你是他的朋友,你会帮助他”,这句话的前提是“你不是他的朋友”。这句话的条件结构假定“你是他的朋友”在说话时是不真实的。

2.2 语用预设的特征

语用预设是说话人或当事人对语境所作的设想。说话人对自然语言环境有他自己的理解和设想,并基于这些设想展开话语交际,语用预设是话语产生的背景信息(甄凤超, 2019)。语用预设涉及说话人或当事人的态度和意图。说话人想通过自己的话语表明自己的观点态度,并希望听话人理解他的话中语,以达到说话人想要的效果。语用预设涉及说话人所作强调。说话者通过强调不同的焦点来表达不同的意思。语用预设是一个言语行为的必要条件。说话人在实施言语行为时预设了那些能使此言语行为恰当实施的必要条件。语用预设是交际双方所共有的知识。语用预设还表现在说话人会预设他认为对方也拥有的知识。语用预设的这种“共知性”(mutual knowledge)是交际得以成功的基础,没有这一共同拥有的背景知识,话语交际就不能顺利进行。由此可见,语用预设绝大部分是由非语言因素引起的,跟语境密切相关,与交际双方的社会文化背景息息相关,与交际双方的关系密不可分。总体而言,语用预设有两个基本特征:合适性(appropriateness)和共知性(mutual knowledge)。具体而言,还有主观性、单向性和隐蔽性等特征。语用预设的这些特点决定了其在话语交际中具有举足轻重的作用。

3. 《冰雪奇缘》语用预设语料库的建立

3.1 预设触发语

预设往往与一些词语或结构有关,这些能够实现预设的词语或表层结构形式就是预设触发语(presupposition trigger),也有学者称之为“前提触发语”,它们是预设产生的基础(张佳丽, 2017)。为了更好地利用预设触发语分析语用预设,不少学者对预设触发语的分类进行了不遗余力的研究。

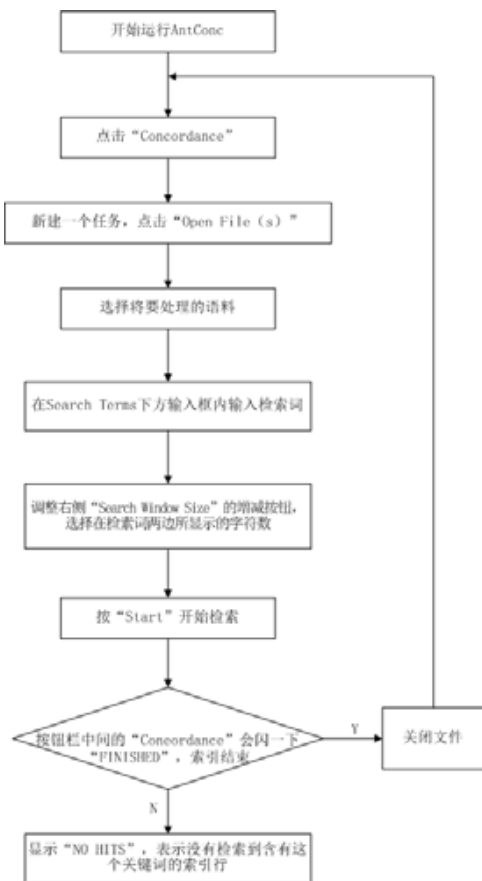
最为经典的、影响最大的分类法是Levinson(1983: 181)在他的Pragmatics一书中重点介绍了13类预设触发语,由Karttunen的31种预设触发语归类筛选而来,包括定指描写、实情动词(factive verbs)、含蓄动词、状态变化动词、表示重复的词、评价动词、时间状语从句、分裂句、带有强调成分的隐性分裂句、表示比较和对比的结构、非限制性关系从句、与事实相反的条件句、疑问句。本文中的预设触发语主要是在Levinson的分类基础上结合《冰雪奇缘》电影的特点进行分类的。如下表(表1):

表1

预设类型	触发语
存在预设	定指描写、所有格结构
结构预设	wh-结构(when, where, why)
词汇预设	状态变化动词(stop & start) 含蓄动词(manage) 表示重复的词(again)
非事实预设	动词(dream & imagine)
事实预设	实情动词(aware & glad)
反事实预设	连词(if)

3.2 语料库的建立

本文的数据来源是动画电影《冰雪奇缘》。在数据采集方面,笔者采用了非参与式观察技术。具体操作步骤如下:首先,观看动画,记录动画人物的对话并将其转化为可识别文档。然后,利用AntConc 3.2.0分析软件,根据本研究界定的预设触发语(参见表1本文语料库建设使用的预设触发语)识别含有语用预设的话语。具体操作流程如下:



笔者采用Yule (1996) 提出的模型分析法对数据进行分析。在收集数据后，笔者设计了数据分析技术，主要包括：预设类型的分类和预设意义的分析。

4. 预设分析

本文的数据来源于动画电影《冰雪奇缘》。笔者通过对预设进行分类来分析数据，然后通过分析对话并研究造成预设的语境来找出话语中的预设。笔者将根据Yule (1996) 的预设理论对《冰雪奇缘》话语中的语用预设进行分析。

例1:

Grand Pabbie: Born with the powers or the curse?

这个话语发生在大帕比和国王谈话的时候。从达帕比的话语中，我们可以分析如下命题中的关系：

Born with the powers or the curse? (=p)
The power or the curse exists. (=q) (Elsa's power)
p >> q

在大帕比的话语中使用的预设“The power or the curse exists”，由此可知，这个话语使用的预设是存在预设，因为我们可以预设“power”或“curse”是在电影中存在的。

例2:

Olaf: You (Marshmallow) are a lot stronger than I think you realize.

这个话语发生在棉花糖一手抓着安娜和克里斯托夫的颈背，一手抓着雪宝的时候。从雪宝的话语中，可以分析如下命题中的关系：

You are a lot stronger than I think you realize. (=p)
You (Marshmallow) are a lot stronger than I think. (=q)
p >> q

从上面的分析可以看出，雪宝的话语中使用的预设是事实预设，因为我们可以预设“Marshmallow are a lot stronger than Olaf thinks.”

例3:

Anna: He's just like the one we built as kids..We were so close.We can be like that again

这个话语发生在安娜跪在雪宝身边和艾尔莎谈话的时候。从安娜的话语中，我们可以分析如下命题中的关系：

He's just like the one we built as kids..We were so close.We can be like that again. (=p)
We were like this (so close) before. (=q)
p >> q

由上分析可以看出，安娜说话时所用的预设是词汇预设，从句中的“again”一词，我们可以预设他们以前是如此亲密。

例4:

Boy: Why do I (boy) have to wear this (jacket) ?

这个话语发生在一个男孩试图逃跑时，他的母亲试图把他塞进夹克里的情况下。从男孩的话语中，我们可以分析如下命题中的关系：

Why do I have to wear this? (=p)
I (boy) have to wear this (jacket) . (=q)
p >> q

从上面的分析可以看出，男孩话语中使用的预设是结构预设，在结构预设中，我们可以假设wh-形式后面的信息是真的。上面例句中，我们可以预设“why”后面的“I have to wear this”，即我们可以预设这个男孩不想穿这件夹克，但又不得不穿。

例5:

Anna: I was born with it, although I dream I was kissed by a troll.

这个对话发生在安娜和汉斯在一起说话的时候。从安娜的话语中，我们可以分析如下命题中的关系：

I was born with it, although I dream I was kissed by a troll. (=p)
I (Anna) wasn't kissed by a troll. (=q)
p >> q

由上分析可以看出，“Anna”的话语中使用的预设是非事实性的预设，非事实预设是指有些事情不是真的，像“梦想”“想象”和“假装”这样的动词在使用时都有一个前提，那就是后面的表达不是真的。因此，“dream”后面我的表达不是真的，即我们可以预设安娜没有被巨魔亲吻。

例6:

Anna: And I understand if you (Kristoff) don't want to help me anymore.

这个对话发生在安娜和克里斯托夫说话的时候。从安娜的话语中，我们可以分析如下命题中的关系：

And I understand if you don't want to help me anymore. (=p)
You (Kristoff) want to help me (Anna) more. (=q)
p >> q

由上分析我们可以看出安娜话语中的预设是反事实的预设，反事实预设不仅是假的，而且与事实相反。一些条件句通常被称为反事实条件句，上面例句为“if”引导的条件句，因此我们可以预设“You (Kristoff) want to help me (Anna) more.”

本文分析了Yule (1996, 27) 的理论，因为他对预设类型的解释更为简单，并且使用了大量的实例和清晰的解释，让学习者更容易理解。从研究结果的解释来看，笔者发现了六种预设类型，分别是23个存在预设 (23%)、18个词汇预设 (18%)、25个结构预设 (25%)、12个事实预设 (12%)、6个非事实预设 (6%) 和16个反事实预设 (16%)，动画电影《冰雪奇缘》中的预设主要是结构预设，具体分析如下表 (表2) 所示：

表 2

预设类型	出现频率
存在预设	23 (23%)
结构预设	25 (25%)
词汇预设	18 (18%)
非事实预设	6 (6%)
事实预设	12 (12%)
反事实预设	16 (16%)

5. 结论

预设是语用学学科研究的一个组成部分，它以语境为基础来讨论说话人的意义。作为一种语言学研究，动画预设的研究是一个值得探讨的话题，因为这个话题能够让人们以不同的方式看到预设。通常，预设常出现在两人或两人以上的交际中。这使得笔者更容易分析预设。通过分析，笔者发现了六种预设 (在《冰雪奇缘》中的应用，分别是23种存在预设 (23%)、18种词汇预设 (18%)、25种结构预设 (25%)、12种事实预设 (12%)、6种非活动预设 (6%) 和16种反事实预设 (16%)。本文通过应用语用预设研究动画电影中的语料，探索了语用预设 in 帮助体现动画主题的重要作用。语用预设作为一个值得深究的话题，有许多方面可以分析，如存在预设、事实预设、词汇预设、结构预设、非事实预设和反事实预设的类型和意义。作为语言学领域语用研究的一部分，本文可以为读者提供一些关于预设的知识，让他们对语言概念、交际、语境意义、语用学和预设的知识有一定的了解。

参考文献

[1] Yule G. Pragmatics [M]. Oxford University Press, 2000.
[2] Yule, G. Pragmatics [M]. Greet Clarendon Street: Oxford University Press. 1996.
[3] Levinson S C. Pragmatics [M]. Cambridge, Cambridge University Press, 1983.
[4] 张佳丽. 基于自建语料库的广告语篇的语用预设研究 [D]. 厦门大学, 2017.
[5] 甄凤超. 大数据文本分析与语料库语言学 [J]. 当代外语研究, 2019 (05): 1.