

石峁遗址城墙初探

刘熠恒

(郑州大学 450000)

[摘要]人类文明伴随着冲突和战争诞生，城墙作为重要的防御工事，在文明的发展进程中有着重要的位置。具体来说，城墙是一种军事防御设施，一般表现为在都邑四周建造的用于防御的障碍性建筑。本文将陕西神木石峁遗址的城墙作为研究对象，结合现有考古资料对其进行介绍，并分析其中蕴含的历史信息。本文将分为以下两个部分：1、第一部分为对研究对象的综述。此部分将综合介绍石峁遗址城墙的分布，形制，特点和特殊发现几个方面，阐述目前学界对城墙的总体认知与其特殊之处，为下文的分析研究提供信息。2、第二部分是对石峁遗址城墙中历史信息的解读。此部分将梳理城墙的脉络，结合2012年以来石峁遗址的考古发现，从军事、政治和祭祀角度解读城墙中蕴含的信息，讨论其中的意义，并基于这些对石峁遗址城墙产生新的认识。

[关键词]城墙；瓮城；军事；王国

【DOI】10.12252/j.issn.2096-6288.2020.02.370

研究现状

早在1976年，陕西神木石峁遗址的城墙就已被发现。而自2012年深入发掘以来，研究者发现了众多意义重大的遗迹遗存，石峁因此受到了考古学界的广泛关注。目前，学界非常关注石峁遗址的城墙，特别是瓮城和马面的部分。不过较少有学者在解释城墙时将新出土的元素与城墙结合进行梳理。

一、关于石峁遗址城墙的综述

石峁遗址被发现于1976年，位于陕西神木高家堡镇，黄土高原北部的黄河西岸，毛乌索沙漠东南角，距今四千年左右，面积约为425万平方米。同时，石峁遗址也是目前已知国内规模最大的龙山至夏时期城址。2012年发掘以后，基本确定了石峁遗址分为三部分：外城，内城和皇城台。皇城台处于整个遗址的中部偏西位置，是一个面积较小的台城，四周有阶状护坡，即依崖型城墙。内城以皇城台为中心，在四周依山势修筑城墙，形成了一个封闭的空间。外城则是在内城的东南侧，筑有不规则的弧形石墙¹。具体分布如下图：



图1 石峁城墙遗迹分布图(选自《陕西神木县石峁遗址》)

石峁遗址各个部分城墙的形制也有所不同。皇城台部分的城墙破坏严重，大部分已经难觅踪迹，保存最好的部分位于其东北角，总长约200米，高3至7米。此部分城墙形制较为

特殊：不同于内城外城的石砌城墙，该部分没有高出地面的部分，都是依附于崖壁所建的护坡，自下而上内收，坡度陡峭，约80度，有三至五级结构。2015年的调查中，研究者发现其北部还有多达九级的护坡石墙，总体垂直高差达到70米左右。一些学者将这种类型的城墙称为依崖型城墙²。现存内城与外城的城墙形制较为形似，都是宽约2.5米，地表上最高处1米有余。内城城墙大多建在山脊上，现存长度超过5700米；外城现存长度则约为4200米。此外，内城外城如果延伸至断崖处，仍然会按照依崖型城墙的形制修建。

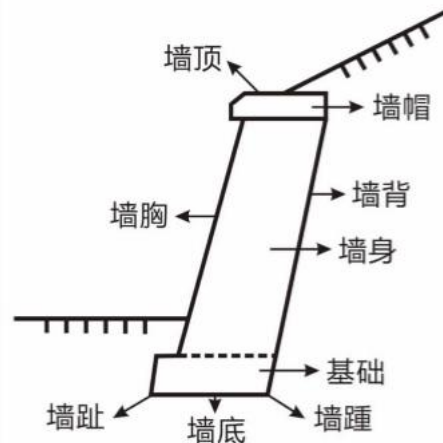


图2 依崖型城墙示意图

(选自《试论龙山时代的依崖型城墙》)

同时，石峁遗址城墙具有其独特风格，其中一个重要特点是修筑城墙时灵活运用地形。山崖绝壁处多不修石墙，而是利用自然天险；在山崩断崖处采用凿山方式，下挖形成断面后垒砌石块³。另外一个特点则是城墙具有越沟现象，即城墙并不因为遇沟而中断，会从沟底攀山坡向上修建。这样可以修成一面完整的城墙，形成相对封闭的空间。

石峁遗址城墙还有很多相关的考古特殊发现。经过2012至2015年的发掘，陕西省的考古工作者们发掘了石峁遗址外城东门址，包括其中的瓮城，附近的马面，角台以及周围相连的城墙。其中东门址中的瓮城结构十分特别，可以分为外瓮城和内瓮城。外瓮城是以一面南北向墙和两面东西向的平行短墙为外围周界，与北墩台、南墩台合围而形成的城门外部独立空间；南墩台和北墩台的中间是门道，进入门道后，沿南墩台的西侧石墙继续修筑墙体，在门道西端的内侧形成曲尺形结构，与北墩台西壁环绕形成独立空间，称为内瓮城⁴。同时期没有任何国内遗址中发现过瓮城。东门瓮城具体情

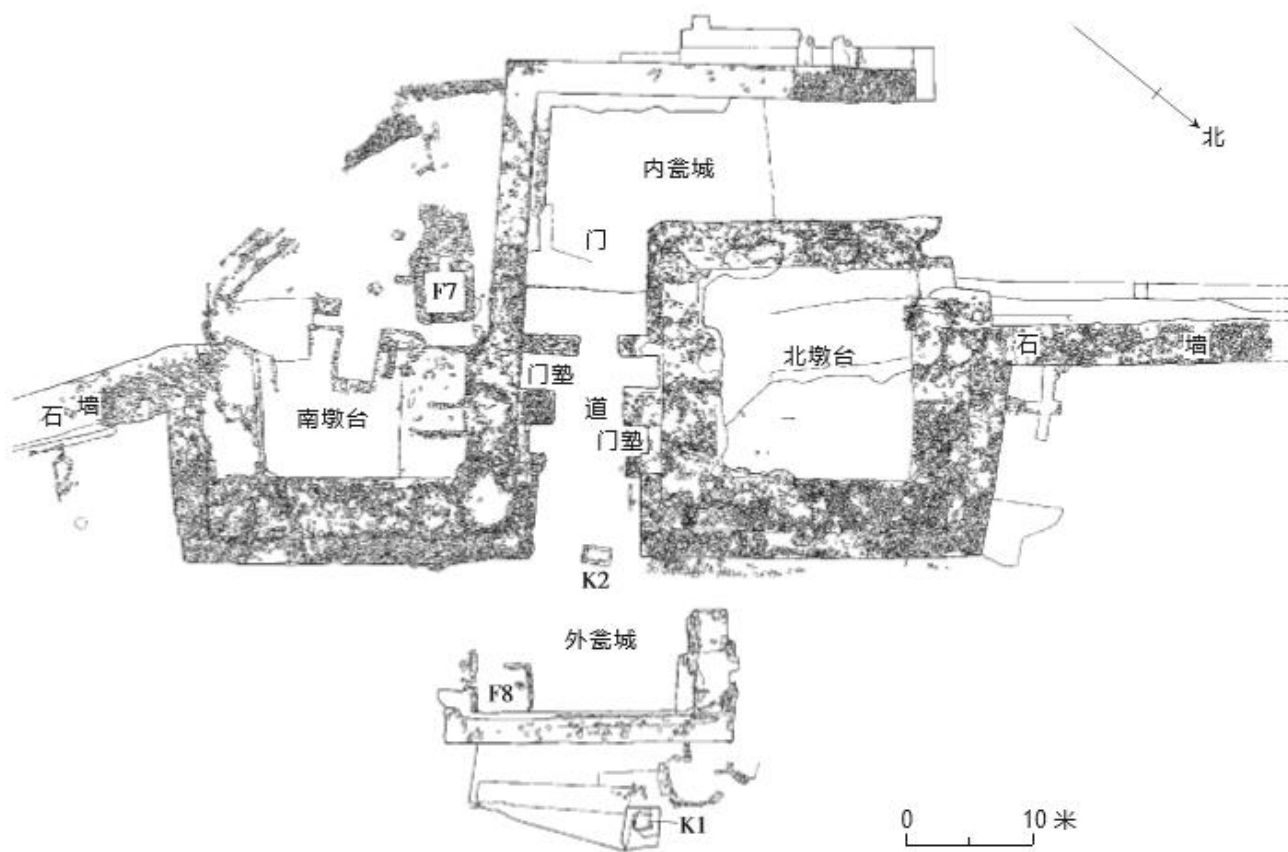


图3 东门址瓮城示意图(选自《瓮城溯源——以石峁遗址外城东门址为中心》)

况如图所示:

另外一项特殊的发现是,研究者在外瓮城南北走向的石墙的外侧发现一个埋藏有人头骨的近圆形坑,内有24颗人头骨。关于这一发现考古工作者们尚没有明确的结论,部分学者推测这个近圆形坑与修建城墙时的祭祀有关。

二、对石峁遗址城墙的分析

第一点,从整个石峁遗址完整的城墙系统可以看出,该遗址有很迫切的军事防御需求,城墙修建以军事目的为核心。

这点可以从三重城墙的形制和特点进行分析。皇城台作为整个石峁遗址的核心区域,四周都修建有依崖型城墙。依崖型城墙功能多样,作为早期城墙的一种特殊类型,同时具备军事防御、防盗、防范猛兽的功能⁵。同时,此处的依崖型城墙坡度陡峭,有三至五级结构,垂直高差达到惊人的70米,都能够加强防御功能,让敌人难以攀爬,进攻整个遗址的核心区域。

此外,从内城城墙与外城城墙中也可以看出当时石峁遗址的统治者对于军事防御的重视。规模上,内城外城相加,石峁遗址仅现存石砌城墙长度就已经达10千米左右、宽度不小于2.5米,若以残存最高处5米计算,总用料量达12.5万立方米,规模十分惊人。对比起来,年代相近且同样规模庞大的良渚遗址城墙,周长仅达约6公里,残留最高处也在4米左右,规模上比起石峁遗址城墙要逊色不少。特点上来看,内城城墙和外城城墙都能够灵活运用地形和穿越沟状地带。这里的特点也明显是从军事角度出发考虑得来的。在自然条件允许的情况下,充分利用自然天险阻挡敌人;遇沟时,宁愿让工程难度增加,修建越沟城墙,也不留下漏洞。从建筑技术的角度也可以看出石峁的军事防御需求。尽管具有非常

丰富的黄土高原夯土建筑资源和成熟的夯土技术,石峁遗址中的皇城台城门、城墙、外城东门等大型土石建筑却仍采用了和该遗址原住民建筑构造体系完全不同的土石混合构造体系⁶。从这点可以看出,石峁居民采用了成本更高的修建方案。土石结构的城墙更为坚固,带来的防御也更加可靠。

最后,外城东门址的构造体现了石峁遗址军事防御体系的精髓。其中的瓮城,马面等结构在当时都是非常先进,甚至是前所未有的。学者们一般认为瓮城有这样的军事功能:第一是丰富防卫的层次,减缓进犯敌人的攻城速度,第二是屏障大城城门(类似现代的影壁墙),第三是增强守军的观察能力,第四是制造封闭空间,便于围攻歼敌,第五是囤积兵员、物资⁷。可以说瓮城这样独特的构造对军事防御意义重大,城门是古代城市防御力最为薄弱的地方,而瓮城极大增强了城门处的防御能力,同时也保留了城门的沟通作用。

马面不同于瓮城,是突出于城墙外侧、每隔一定距离修筑的台状附属设施。如果说瓮城侧重于城门的防御,那么马面就侧重于城墙的防御。其突出的构造方便了城墙上的士兵从多个角度向城墙下发起攻击,形成交叉火力,增加对敌人的压制力和杀伤。

可以说,石峁遗址城墙的种种构造,都说明城墙的设计思路主要在于加强军事防御能力,同时也反映出石峁遗址当时面临一定的军事压力。

第二点,石峁遗址城墙反映出早期城市和王国正在逐渐形成。前文提到,石峁遗址城墙规模巨大,消耗材料很多,建筑工艺先进,其动用的劳动力等各类资源远非本聚落人群能够承担⁸。城墙的修筑需要一定程度的资源集中、人力控制和行政组织。同时,前文提到的埋有人头骨的近圆形坑可能

意味着城墙不仅具有军事功能，也具有神权或王权的意义。此外，皇城台本身具有阶梯状内收的构造，形似金字塔，其上还发现了大型宫殿和池苑的遗址，具有集权统治的意味。综合起来看，石峁遗址已经拥有了早期城市必备因素以及特征，石峁的统治者可能拥有控制公共权力以及控制祭祀权力的能力，具备了早期国家都邑的条件。从考古发现来看，面积约为425万平方米的石峁遗址是公元前2300年前后该区域乃至整个北方地区中唯一一处特大型聚落，和周围的小型聚落组成了四级聚落结构⁹。这样的聚落结构为石峁遗址修筑庞大工程所需的人力与各项资源奠定了基础，也为早期王国的形成提供了条件。

结语

本文以石峁遗址中的城墙以及相关遗址为中心，从城墙遗址的形制、特点等方面入手，解读和分析了石峁遗址城墙中蕴藏的历史信息。同时引入同时代周边以及其他遗址的相关信息，深入研究了石峁遗址城墙的历史意义。现将主要结论梳理如下：

1、石峁遗址曾经面临一定的军事压力，并且以军事防御为核心目的修建了城墙以及城门周边的相关设施。

2、石峁遗址出现于早期城市的发展阶段，可能是公元前2200年-1900年中国北方的早期王国都邑。石峁遗址的存在象征着早期大型城市的滥觞。

参考文献

[1]陕西省考古研究院：《陕西神木县石峁遗址》[J]，《考古》，2013年第7期，第15页。

[2]缪小荣，张国硕：《试论龙山时代的依崖型城墙》[J]，《南方文物》，2018年第4期，第228页。

[3]陕西省考古研究院：《陕西神木县石峁遗址》[J]，《考古》，2013年第7期，第17页。

[4]孙周勇，邵晶：《瓮城溯源——以石峁遗址外城东门址为中心》[J]，《文物》，2016年第2期，第50页。

[5]缪小荣，张国硕：《试论龙山时代的依崖型城墙》[J]，《南方文物》，2018年第4期，第232页。

[6]杜启明：《建筑学语境下的石峁遗》[J]，《中原文物》，2019年第1期，第35页。

[7]于有光：《中国早期城市瓮城研究》[D]，硕士学位论文，郑州大学，2018年，第53页。

[8]孙周勇，邵晶：《石峁是座什么城》[N]，《光明日报》，2015年10月12日，第016版。

[9]孙周勇，邵晶：《石峁是座什么城》[N]，《光明日报》，2015年10月12日，第016版。

作者简介：

刘熠恒，男，河南郑州人，生于2000年11月16日，郑州大学历史学院考古系2019级学生。

（上接第543页）

力，同时把企业的总体发展战略思考置于新的市场条件中，从增强企业的知识产权能力入手，制订了稳步的发展战略规划和战略性策略，在适应新工商管理内容的基础上实现了企业的稳健成长，并且在企业不断提高的发展中，展现出了长效的综合竞争性。

五、结束语

工商管理工作是社会主义市场健康发展的重要基石，在保障社会主义市场环境、保证企业行政监督管理内容、稳定社会主义市场条件、推动企业内部良性发展等方面，发挥着重要的积极作用。实施全面高效而积极的社会主义工商管理，就需要在全面认识当前社会主义市场发展环境的基础上，制定具有针对性的政策措施，采取积极正面的政策导向和健康化的企业内部管理机制，逐步建立健全且细致的行业标准体系，并使工商行政管理机关和企业内部形成长期和谐

的互惠共进伙伴关系，以此实现社会主义企业经济和市场环境的健康长效发展。企业在发展中要更加注重工商，并发挥好工商在企业战略转型中的功能。唯有如此，才能实现对市场和企业内部竞争的全面管理，也才能有效改善企业中小企业的管理体制水平，增强了企业竞争性，企业的运营绩效才会大大提高，企业的业务才会蓬勃发展，可以有效维护市场和行业的安全平稳的发展。

参考文献

[1]探究企业工商管理对经济发展的促进作用[J].王刚.今日财富.2019(19).

[2]浅析企业工商管理对经济发展的促进作用[J].高飞.现代经济信息.2019(23).

[3]冯涛.浅议工商管理对企业发展的促进作用[J].中国乡镇企业会计,2019,(03):186-187.