

浅谈纹饰的再造

——以云纹和油画结合为例

熊逸凡

(西北农林科技大学风景园林艺术学院 陕西 咸阳 712100)

【摘要】中国文化传统是艺术的宝库，中国元素被广泛运用于不同的设计领域。云纹不仅是一种装饰纹样，更是中国传统文化的象征。传统纹样中的云纹常被设计师所运用，并融入不同的设计风格，构成独特的审美意义，使其散发出更加绚丽的光彩。用中国的传统文化去碰撞西方经典艺术，将展现厚重的艺术生命力和独特的设计美感。

【关键词】纹饰；中外；设计

一、设计理念彰显传统和现代的结合

“越是民族的，越是世界的”，从工业设计到平面设计，中国元素被广泛地应用到不同的设计领域，迸发出绚烂的火花。体现中国元素的现代设计，是传统和现代的结合，更是对中国传统文化传承和发展。

中国文化有着丰厚的历史的积淀，有着厚重的生命力，每一个中国符号背后都有着无比丰厚的美学意蕴和精神营养。如“中国结”，中国红背后承载着对未来生活的美好祝愿，对“真善美”的追求与渴望。如“篆刻印章”，古朴的文字背后也讲述着“忠孝仁义”的精神内涵。中外的设计师们，把中国特有的文化符号运用到各个设计领域，既提取其外形独有的审美特点，又能让其厚重的精神汁液浇灌现代的设计之树。既能让我们的传统文化“日日新，又日新”，又能让我们的设计更厚重、更鲜活。

据此，本文作者尝试将中国符号“云纹”分别和西方著名油画梵高的作品《星月夜》《犁地的农夫》相结合。云纹作为中国古代的传统纹饰，象征吉祥如意，应用广泛，不仅运用于古代的青铜器的纹饰和附饰，如今也运用到了不同的设计种类。而梵高的名作《星月夜》《犁地的农夫》，其画面的线条流线、大胆的色彩和严密的构图，都体现出令人咋舌的艺术技巧和丰厚的情感。云纹的轻柔飘逸的形态和经典美术作品《星空夜》《犁地的农夫》均能体现奔跑的律动和生命灵性，在艺术长河中保持鲜活的生命力。将两种截然不同不同的艺术形态碰撞，也能体现独特的艺术人文魅力、丰厚的文化价值。

二、设计注意共性融合和个性表达

(一) 初步了解设计相关元素的文化背景

想要在设计中运用一种中国符号，就要去了解它背后的故事。纹饰不是独立存在的，其背后蕴藏着深厚的文化内涵，寄托着殷切的希冀愿景。云纹的诞生可以回溯到早期中国皇家贵族之中。皇帝终其一生都在找寻着长生不老、得道成仙的方法，却未能顺遂其心愿，于是便敕令众人修筑恍若仙境的宫殿，以弥补其心理缺憾。而仙境通常与轻柔飘逸的云朵相勾连，故而装饰宫殿的图案也选用云朵形状，在此基础上衍生出了以柔美流畅的曲线和圆润自然的造型为典型特征的云纹。随着线条的变换运用与表达，云纹也拓展出了不同形态的样式结构，如意云、朵云、流云等等。这也符合了云在大自然中的形态特征。并且云与“运”为谐音，云纹也成为幸福、吉祥如意的象征。



随着时代的发展，云纹还衍生出云雷纹和云气纹等类别。云雷纹多用于祭祀用的青铜器的装饰，呈现出圆合、庄重的特点。云气纹多用于漆器，加了花鸟等元素，与之前相比增添了几分自由奔放。

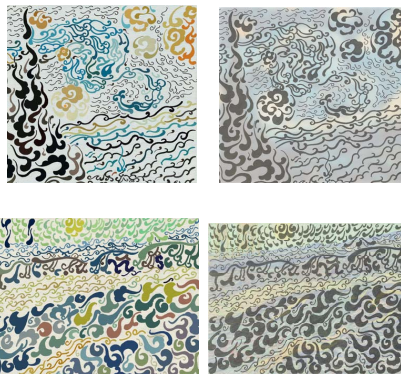
云纹给我们带来的不仅仅是视觉上的享受，更多的是文化的记忆和民族精神的传承。它是美好的祝愿和吉祥的象征，更是一种历史的印记。云纹从古至今也不断运用在不同的方面，比如说服装设计、室内设计等等设计。它给每一种设计都带来独特的魅力，生长出传统文化和艺术相结合产生的无限力量。

19世纪欧洲著名画家梵高所创作的经典作品《星月夜》《田野里犁地的农夫》，都呈现出高远的艺术境界。线条的运用上，两幅画在印象派和日本“浮世绘”的基础上，对其进行再创造创新。印象派的“色点”转为“色彩的线条”，静态流线转为动态流线增添动感律动，仿佛看到星空的宇宙般辽阔、田野的无限空间的广袤。长线、短线交叉带来独特的运动律动感，迸发出澎湃的生命力。笔触在画面中的灵活运用、力度的强弱都包含画家不同的情感表达。线条色彩的运用上，梵高表达具有极强的“主观性”，在色彩中大量融入自己的情感色彩，用色大胆夸张且极富张力。但是受其个人激烈的精神支配，梵高作品中的色彩往往具有浓厚的悲剧性，这两幅作品亦不例外。特别是《星空》，在热烈奔放的背后却有着危险、警告、不祥等意味。

(二) 作品的共性融合和创意表达

完成设计作品，我们可以挖掘经典作品中的共性之美，并将其融合，从而传递出不一样的精神内涵和审美体验。首先是画面构图。画面的构图应展现出简约的特点。斯堪的纳维亚国家的设计理念一直被人们推崇，其设计理念的集中体现在“简约而非凡”。《星月夜》画面构图以树木呼应星空，以屋舍托起宇宙，《田野里犁地的农夫》以农夫呼应田野，不规律长短不一的线条呈现出的画面又极具律动感，

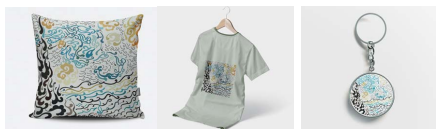
在田野里犁地的农夫、田野、天空有机的结合在一起。两幅作品均能凸显画面的平衡，展现出强烈的线条律动感，构图大气磅礴。我们在构图上可携取原作品“星空”和“田野”的大背景，以流动的云、多变的漩涡、绽放的花朵构成，使画面的构图在大气磅礴中增添几分缥缈的仙境之韵。这样在整体构图上沿袭梵高作品的风格，画面构图简约而别有意味。其次是画面线条，《星月夜》的画面线条夸张，旋转、躁动、卷曲，在一定的程度上反映出作者的躁动不安的情感的疯狂的幻觉世界。而云纹纹饰的线条飘逸、自然、圆润、祥和，更能给人带来的宁静的视觉体验，在设计中将云纹的线条代替了《星月夜》的线条，巧妙运用了云雷纹和云气纹的线条特点，去掉了原作品中生命的挣扎和呐喊，不平和喧嚣，增加了作品的祥和之气。再次是画面色彩。《星月夜》的画面色彩在蓝色的主体色调上，色彩丰富一沉重的黑夜、深绿的柏树、明亮的白色、淡黄的光晕，但是丰富的色彩背后还是有几分让人不安的成分，《田野里犁地的农夫》画面色彩偏暖，仿佛回归到乡野的宁静和淳朴，画面色彩均搭配协调、浓淡相宜。在设计中，色彩选用上综合运用了两幅画的色调，冷色调上加上比较温暖的大地黄和天空蓝。在画面色彩上注意冷色和暖色调的调和、对比、平衡，使之形成一种自然流动的韵律，使画面在平静祥和之中增添一份厚重的精谧、温暖的灵动。



三、设计需满足人们的物质需求和精神需求

用中国云纹纹饰特点去描绘西方经典名画，是时空的交叠也是艺术的碰撞。在设计中用自己的方式和形式去展现和传承中国民族文化，去挖掘西方艺术之美，从而创造出新的大美。随着技术的不断发展，人们的审美不断提高。不同的产品都要有自己的审美意义。但是设计一定要具有实用性，将实用和审美有机地结合，运用于实际生活之中，能够满足人们的物质需求和精神需求，才是好的作品。如西汉时期的“长信宫灯”，不仅是造型独特的青铜制品，同时也是极具实用性的生活用品，如原产地江苏宜兴的“紫砂壶”，其艺术设计巧夺天工，技绝寰宇，同时也是实用的茶器具。我们同样可将此设计作品做成成品，让其既具有独特的审美性，又具有极高的实用性。

我们可用不同的形式来展现设计，让设计“活”起来，让设计在不经意之中传递出一种讯息。如将其做成衣服、枕头、吊扣上的纹饰等等，既有独特的审美感受，又具有生活的实用性。做成枕头，睡觉时仿佛置身于星空中，感受其宁静静谧和飘逸舒适。如做成吊扣，寄托着幸福和吉祥如意的美好愿景。这些成品都可用自己的形式展现艺术之美和设计的无限。



结语

纹饰设计可呈现不同的风格，纵观历史的长河，有青铜鼎器上纹饰的古朴厚重，也有青花瓷器纹饰的清新秀美。现代的纹饰设计既可以在中华民族的原始艺术的长河携取浪花一朵，又可在西方经典艺术中寻找灵感，形成简约而丰富的独特的风格，并运用于生活中。

参考文献

[1] 赵敏婷, 仲佳儿, 陈丹. 传统剔犀漆器云纹纹样的提取与设计应用研究[J]. 2020. 10. 053