

青岛市黄岛区博物馆馆藏铜镜选介

郝智国

(青岛市黄岛区博物馆 山东 青岛 266400)

【摘要】西汉时期，铜镜成为生产最多、制作最精的手工业产品，随着官私铸镜业的发展，铜镜逐渐成为普通百姓的生活日常用品。青岛市黄岛区博物馆自上世纪80年代以来，陆续征集了不同年代的铜镜数十面，后又通过近年来的考古发掘，出土铜镜数十面，现择选部分精美铜镜加以介绍。

【关键词】铜镜；青岛市黄岛区博物馆；选介

【DOI】10.12252/j.issn.2096-6288.2020.08.339

西汉时，中国古代史社会繁荣强盛，随着国家的统一、民族的团结、社会的稳定、农业的发展和铁器的普遍使用，进一步提高了手工业的生产规模和生产水平，铜镜成为生产最多、制作最精的手工业产品。随着官私铸镜业的发展，人们对于铸镜技术中铜、锡、铅的比例已有了基本的把握，铜镜逐渐成为普通百姓的生活日常用品。青岛市黄岛区博物馆征集和出土铜镜多为汉代，上世纪80年代以来，黄岛区博物馆陆续征集了不同年代的铜镜数十面，后又通过近年来的考古发掘，出土铜镜数十面。现择选部分介绍如下：

铜镜介绍

一、素面镜。共7面，为征集和考古发掘所得，多为圆钮，直径自6.5厘米至19.5厘米不等。

1、素面铜镜，征集，年代不详，直径19.5厘米，圆形钮，镜背素面无纹，镜体较薄，原镜断裂为6块，后经修复。（图1）

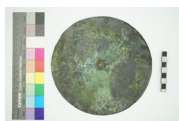


图 1

二、昭明镜。共5面，为征集和考古发掘所得，直径自9厘米至17.8厘米不等。

1、连珠纹双圈铭文昭明铜镜，青岛市黄岛区土山屯墓群考古发掘出土，汉代，直径17.8厘米，圆钮，圆钮，并带联珠钮座。铜镜内两圈以凸弦纹圈和栉齿纹圈将镜背分为内、外两个区域，两个区域区内均铸有铭文，铭文为篆体，内区铭文为“内清质以昭明，光辉象日月，心扬而（愿），然雍塞而忽泄”，外区铭文为：“洁清而事君，也欢皆明，佳玄锡之流，超疏远日忘，怀美之穷，承欢之可说，莫究之慕景，（愿）思毋”。¹（图2）



图 2

2、连弧纹昭明铜镜，青岛市黄岛区土山屯墓群考古发掘出土，汉代，直径11.1厘米，缘宽1.15厘米、厚0.55厘米。圆形，圆钮，圆钮座。钮座外装饰八连弧纹带，八连弧纹间又装饰有简单纹饰。铜镜外两周栉齿纹间铸有铭文：“内而清而以而昭而明而象而夫而日而月而而不泄”。²（图3）

图 3

三、四乳四虺铜镜，共6面，为征集和考古发掘所得，直径自9.6厘米至15.3厘米不等。

1、四乳四虺铜镜，征集，战国，直径15.3厘米，圆钮，圆钮座，座外有回旋线条纹四组一周凸圈带，铜镜两周饰有短斜线纹，短斜线间的纹饰为四乳与四虺纹相间环绕，四乳有圈座，四虺成钩形躯体，两段同形，在四虺的身躯两侧各饰有一个鸟纹，宽素缘。（图4）

2、四乳蟠虺纹铜镜，青岛市黄岛区土山屯墓群考古发掘，汉代，直径18.9厘米、缘宽1.6厘米、厚0.7厘米。圆钮，钮座为并蒂联珠纹。钮座外分别装饰有一圈栉齿纹和一凸弦纹，栉齿纹之间装饰为四乳四虺纹，环绕相交，四乳有钮座，四虺呈勾形躯体状，勾外侧伸出青龙、白虎的头颈部，四虺纹的内、外两侧又有较复杂的鸟纹作装饰。³（图5）



图 4

图 5

四、日光镜

1、见日之光铜镜，考古发掘，汉代，直径10.8厘米，圆钮，圆钮座，座外两周凸圈带，圈带间为内圈铭文，两圈短斜线间为装饰外圈铭文，宽素缘。内圈铭文为：见日之光。外圈铭文为：内清昭明心忽夫忠然雍塞夫不泄。（图6）



图 6

图 7

2、见日之光铜镜，考古发掘，汉代，直径11.7厘米，圆形，圆钮，圆钮座。座外装饰八连弧纹带一圈，八连弧纹之间又有简单纹饰。其外栉齿纹两周间又铸有铭文：“见日月光，长不相忘”，铭文之间以菱形纹、涡纹等填补。⁴（图7）

五、博局镜。羽人神兽纹博局铜镜，考古发掘，汉代，直径13.5厘米，圆钮，钮座四叶纹，座外双线条方格，方格外为四枚圆座乳及博局纹，四方八区内为八只站立的羽人，外圈两周短斜线纹间饰神兽纹，外一周短斜线纹及二周三角锯齿纹。（图8）



图 8

六、连弧纹栉蒂组铜镜，征集，汉代，直径11厘米，圆钮，四叶形钮座，座外双线条方格，外围以凹弧面大方格组成和细线条方格组成，各为两个对称三角形组成的正方形，每边四角，方格外四乳于两侧分别装饰有二叠式草叶纹，四角各伸出一花苞二叶花枝纹，内向十六连弧纹缘。原镜残损为5块，后经修复。（图9）

铜镜是我国古代人民的妆奁用具和工艺品，在我国青铜器制作体系中独立存在，它与中国古代人们的寻常生活有密切关系，是人们日常生活不可或缺的生活用品。它于夏商时期萌芽，于春秋战国时期兴起，于汉唐时期繁盛，于宋元之际衰落。《释名》曰：“镜，景也，有光景也。”我国历代对铜镜的称谓也不同，《广雅》里认为“鉴谓之镜”，可推断“镜”与“鉴”同义。《说文》曰：“鉴，水盆也。”可以知道鉴是盛水的盆，古人照镜之用。铜鉴于春秋战国之际盛行，战国之后才称为铜镜，宋代时叫照子。

我馆馆藏上述几款铜镜，铸造精致，种类多样，纹饰内容反映了汉代铜镜的特征，为研究我国古代铜镜的铸造工艺和铜镜的纹饰艺术发展变化提供了珍贵的实物资料。

参考文献

- [1] 青岛市文物保护考古研究所、黄岛区博物馆：《山东青岛市土山屯墓地的两座汉墓》《考古》2017年第10期
- [2] 青岛市文物保护考古研究所：《琅琊墩式封土墓》科学出版社2017年
- [3] 朱纪：《解读五面齐鲁汉镜》《南京艺术学院学报（美术与设计版）》2016年11月

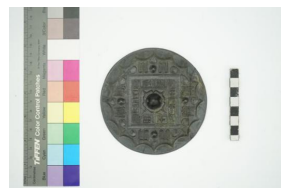


图 9

浅谈区域活动中角色游戏对幼儿发展的意义

江 艳

(江西省上饶市万年县保育院 江西 上饶 335500)

【摘要】幼儿正处在创造力的启蒙时期，教师应更新观念，重视在各种活动中让幼儿有真正的机会充分表达自己。是一种在已有知识经验基础上，积极主动、创造性反映现实生活的；通过角色游戏活动，幼儿从中能获得全面发展。角色游戏是幼儿钟爱的游戏类型之一，自主角色游戏是一条很好的实施路径，不仅吻合幼儿的心理特点和学习规律，还能够将多种资源融合打通，全面调动幼儿的多种感官参与到活动中，从而增强育人的效果。

【关键词】区域活动；角色游戏；幼儿发展

【DOI】10.12252/j.issn.2096-6288.2020.08.340

引言

幼儿教育各领域的内容应相互渗透，从不同的角度促进幼儿情感、态度、能力、知识、技能等方面的发展。因此，对于学前教育的幼儿而言，能力的发展尤其是关键能力的发展，应当成为教师重点关注的目标，也是课堂教学的导向。随着学前教育改革的深入以及课程游戏化的提出，游戏这项作为儿童成长的“必需品”，具有了更多的教育含义，这也在很大程度上考验着幼儿教师的教育指导能力。角色游戏是3~6岁的幼儿比较常用，也是比较典型的游戏扮演方式。通过幼儿来模拟成人活动的一种游戏活动。自主角色游戏是一条很好的实施路径，不仅吻合幼儿的心理特点和学习规律，还能够将多种资源融合打通，全面调动幼儿的多种感官参与到活动中，从而增强育人的效果。

一、有助于提高幼儿的同伴交往能力

(一) 幼儿角色游戏中社交主动性

主动性是幼儿心理发展的重要前提，主动性强的幼儿对事物容易有积极的反应。在轻松愉快的游戏情境中更能激发幼儿交往主动性，由于角色游戏情节的趣味性，会吸引更多旁观

的幼儿加入到游戏中，并主动与游戏中的同伴进行交往。这种快乐主动的交往为建立亲密的同伴关系奠定了基础。

(二) 幼儿角色游戏中的语言和非语言交往能力

《指南》中明确指出幼儿要有文明的语言习惯，能够使用恰当的礼貌用语，在角色游戏中幼儿之间的大量对话体现着他们的语言交往能力，而在这些对话交流中发现幼儿能够在不同角色游戏情境中恰当地使用礼貌用语，为幼儿社会性的良好发展奠定了基础。

在角色游戏中幼儿还存在使用面部表情等非语言形式与同伴进行交流的情况，如“交警”游戏中，两名“交警”同时亮起红灯，在“行人”提示下，两名“交警”互相望了一眼，其中一名迅速换成绿灯。可见，幼儿用非语言方式与同伴交流来弥补语言表达的不足，同时也促进角色游戏的顺利开展。

(三) 幼儿角色游戏中的亲社会行为

角色游戏中幼儿亲社会行为分为游戏中能够和其他幼儿合作，愿意把自己的东西分享给同伴、关心小朋友，乐于帮助其他小朋友，能够与被拒绝幼儿或孤立幼儿相处五方面。