

《物流经济地理》课程思政元素及典型案例解析

倪利

广东工贸职业技术学院

[摘要]课程思政是高校积极落实精神的实践探索，是全面提高人才培养质量的重要任务，是落实立德树人根本任务的主要途径。本文挖掘《物流经济地理》课程融入的思政元素，通过艾青《我爱这土地》诗朗读、“杂交水稻之父”袁隆平院士、《坐着高铁看中国》中“青藏铁路”纪录片等典型案例融入课程思政，科学合理拓展本课程的广度、深度和温度，大力弘扬以爱国主义为核心的民族精神，增加课程的知识性、人文性，培养学生的家国情怀、民族自信。

[关键词]课程思政；物流经济地理；典型案例

[DOI] 10.12252/j.issn.2096-6288.2021.10.940

课程思政是指在课程教育教学过程中融入思政理论知识、价值理念以及精神追求等思想政治教育元素，促进新时代高校大学生树立正确的人生观、价值观，包括对学生社会责任感、历史使命感、政治认同、国家意识等方面潜移默化的影响，是落实立德树人的重要载体和具体实践。本文以高职院校《物流经济地理》课程为例，选取教材部分内容，从知识点出发，挖掘相应的思政元素，列举对应的典型案例，探讨物流经济地理学知识点与课程思政的融合实践，为地方高校课程思政改革提供参考。

一、课程介绍

《物流经济地理》课程是研究产业经济发展、经济活动区位、空间格局及其与物流发展相互关系的学科，是物流管理专业一门重要的专业基础课，围绕我国区位、疆界、资源、环境、人口、区划、经济发展、物流节点与通道等方面，引导学生自觉把“爱国情，强国志，报国行”融入新时代追梦征程。本课程中蕴含丰富的思政元素，可开展以下思政教育：

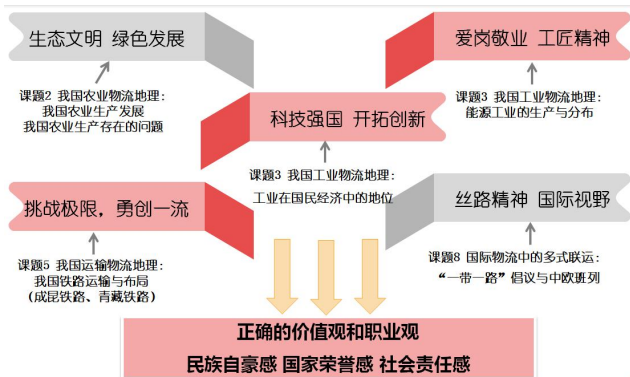


图1 《物流经济地理》课程思政教育目标

二、案例解析

(一) 我国农业物流地理中的思政教育

课题	可挖掘的思政点	思政教育	
2	我国农业物流地理	农业-土地-生态资源； 杂交水稻之父袁隆平； 新疆棉花；	生态文明 绿色发展； 献身科学 勇于创新； 爱国情怀 民族自信；



1.1 课程内容及案例选择

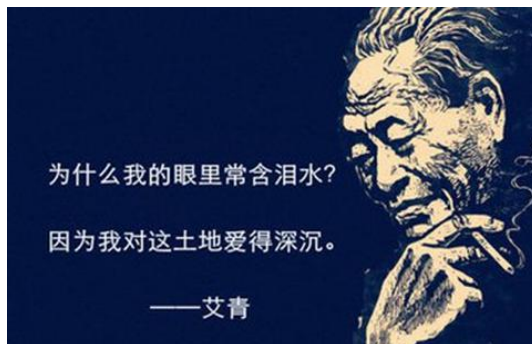
(1) 农业概述-艾青《我爱这土地》

根据课程内容（选用教材：物流经济地理（第二版）吕项生 清华大学出版社），我国农业生产存在水土流失，大面积地域的土壤肥力和生产力下降等问题。



在该部份内容的教学中融入艾青《我爱这土地》诗朗读，不仅可以活跃课堂气氛，愉悦学生的心情，提高学生的注意力，同时也对学生进行国情观、可持续发展观、绿色环保、生态文明教育。

(2) 案例描述及价值



农业生产离不开土地，土地是生命之根，孕育万物，是人类赖以生存的最基本物质资源，是生产生活生态之本，事关实现中华民族伟大复兴的进程。《我爱这土地》是现代诗人艾青于1938年写的一首现代诗。1938年10月，武汉失守，日本侵略者的铁蹄猖狂地践踏中国大地。当时文艺界许多人士一同撤出武汉，汇集于桂林。作者满怀对祖国的挚爱和对侵略者的仇恨便写下了这首诗。这首诗表达了对祖国最为深沉的爱和对土地的一片赤诚之爱。

本次案例，引导学生产生对祖国山川、河流、土地的热爱，进而上升到对农业发展的关注和生态文明、绿色发展理念的深刻内涵理解。同时，教师可以立足社会主义核心价值观中的爱国主义，从现代历史的一个瞬间，从现代文学中的一首小诗，从诗作者心中的一腔悲愤，来培植学生的家国情怀。

(3) 案例实施方式

主要通过视频赏析饱含深情地诗歌朗诵、情景引导及评议等方式展开。首先从感情上引起同学们对土地热爱的共鸣和心怀土地与人民的家国情怀，同时进一步引出我们要热爱脚下的土地，我们在日常生活中就能做的事情，比如少用或者尽量不使用塑料袋和一次性塑料餐具、日常生活中对废旧电池的合理处理等。

延伸学习：2021年是中国共产党成立100周年，在学习党史·百年瞬间中我们可以看到，2018年5月18日-19日 全国生态环境保护大会召开。习近平在大会上讲话提出新时代推进生态文明建设的原则，强调要加快构建生态文明体系。推动绿色发展，深入实施大气、水、土壤污染防治三大行动计划，率先发布《中国落实2030年可持续发展议程国别方案》，实施《国家应对气候变化规划（2014—2020年）》。党和人民为解决中国的环境问题做出了一系列重大的决策，这次大会在我国生态文明建设史上和生态环境保护历程中留下了浓墨重彩的一页。

1. 2课程内容及案例选择

(1) 我国粮食作物的生产与分布-“杂交水稻之父”袁隆平院士

根据课程内容（选用教材：物流经济地理（第二版）吕项生 清华大学出版社），了解我国主要的粮食作物是水稻、小麦、玉米，水稻是我国最重要的粮食作物，其播种面积和总产量均居国内粮食作物首位。2020年我国稻谷产量约2亿吨，约占全球稻谷总产量的30%，位列第一。

(2) 案例描述及价值

今天我们坐在桌前，端起碗香喷喷的吃饭的时候，应该发自内心的感恩袁隆平老爷子，他为中国的粮食安全、为解决中国人的吃饭问题，做出了巨大贡献。

课题	单元	可挖掘的思政点	思政教育
2	粮食作物生产与分布	“杂交水稻之父”袁隆平院士	自强不息、与时俱进、勇攀高峰的创新精神

毕生梦想消除饥饿

“他是一位真正的耕耘者。当他还是一个乡村教师的时候，已经具有颠覆世界权威的胆识；当他名满天下的时候，却仍然只是专注于田畴，淡泊名利，一介农夫，播撒智慧，收获富足。他毕生的梦想，就是让所有的人远离饥饿。”



稻田里的拓荒者

袁隆平是中国杂交水稻的开拓者，被誉为“世界杂交水稻之父”。袁隆平最主要的成就就是开发了超级杂交水稻，让更多的人免受饥饿。袁老一身获奖无数，在1981年就获得国家发明特等奖。更是获得过我国最高科学技术奖。袁老的成就不单单是造福我国，更是在全世界范围内让更多的人摆脱了饥饿，获得了联合国教科文组织颁发的多项大奖。袁老在2019年被授予“共和国勋章”，这是我国殿堂级的荣誉。

袁老从不满足于已经取得的成绩，而是不忘初心、牢记使命、开拓进取。耄耋之年，依然“管不住”那迈向稻田的腿，“收不住”那颗向着水稻的心，对杂交水稻事业一以贯之地执着，这样的精神值得我们所有人去敬佩和学习。

(3) 案例实施方式

在课前预习环节，教师发布任务学习袁隆平人物事迹和精神，课堂环节推荐一个学习小组通过袁隆平人物典型事迹谈谈学习感悟，随后课堂辅助短视频深情缅怀袁隆平院士以引起同学们的共鸣。

(二) 我国运输物流地理中的思政教育

课题	单元	可挖掘的思政点	思政教育
5	我国运输物流地理	青藏铁路建设；我国铁路建设发展速度	挑战极限 勇创一流



- 青藏铁路是西部大开发的标志性工程，是**世界上海拔最高、线路最长的高原冻土铁路**。修建这样的铁路，不仅需要雄厚的经济实力和强大的科技实力作基础，同时需要强大的精神支柱作支撑。这就是“挑战极限，勇创一流”的青藏铁路精神。

1. 课程内容及案例选择

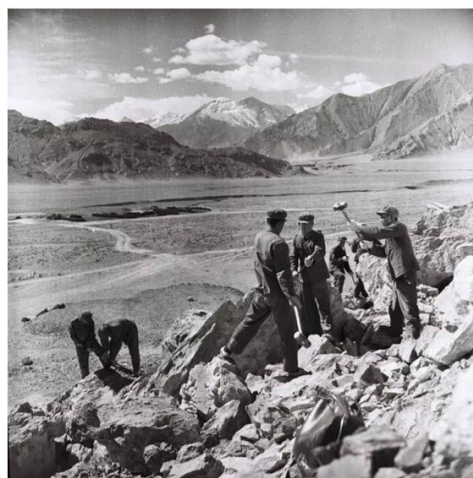
根据课程内容（选用教材：物流经济地理（第二版）吕项生 清华大学出版社），我国已经形成“四纵三横”的铁路网网络布局特征，我国高铁的运营旅程已达数万公里，占全球高铁运营旅程的60%以上，位列世界第一，全面展示了中国高铁震撼人心的发展成就。我国有京哈线、京九线、京广线等九条主要铁路干线。



图2 我国主要铁路干线

2. 案例描述及价值

青藏铁路是中国在世界屋脊创造的伟大奇迹，是沿线各族人民的经济线、团结线、生态线和幸福线，是引领西藏各族人民奔向美好未来的金光大道。2006年7月1日，全长1956公里的青藏铁路全线通车。在党的领导下，十多万筑路大军在平均海拔超过4000米的“生命禁区”，冒严寒、顶风雪，



战缺氧、斗冻土，以惊人的毅力和勇气，挑战极限，战胜艰难险阻，并以敢于超越前人的大智大勇，拼搏奋斗，开拓创新，攀登不止，在雪域高原上筑起了中国铁路建设的丰碑，铸就了“挑战极限、勇创一流”的青藏铁路精神。这一精神，是广大青藏铁路建设者崇高爱国情怀和自甘奉献品格的生动表现，是敢于挑战艰险的大无畏英雄气概的真实写照，是善于攻克克难的崇高科学精神的传承与发扬，具有鲜明的时代价值。

3. 案例实施方式

课前观看中央电视台推出的《坐着高铁看中国》第五集“青藏铁路”，纪录片中详细记录了我国高速铁路近几年的高速发展。课堂上要求发表观看感言与同学们一起交流，激发同学们的民族自豪感、爱国奉献和挑战极限的不懈奋斗精神。课后以延伸阅读的方式展开，如看完《坐着高铁看中国》系列纪录片。

三、实施成效

专业课程是课程思政建设的基本载体，实践表明，《物流经济地理学》课程思政成效显著，给课堂增添了新的内涵和价值导向，在教学过程中真正实现“知识传授与价值引领”有机结合，提高了人才培养质量。通过列举典型案例，挖掘《物流经济地理》课程思政元素，努力实现专业课与思政课“同向同行、协同育人”的合力，克服了专业课和思政课各为其政、相互脱节的现象。案例结合国家政策与热点新闻，推动学生关注社会热点问题，将自己所学专业与有关国计民生的问题联系起来，努力实现教师与学生的同频共振，充分挖掘课程思政元素，因“生”施教，培养学生的综合思

维能力、区域认知能力和地理实践能力，通过思考和比较，提高辨识能力和社会责任意识，实现了“润物无声”的育人效果。

四、结束语

作为一线教师，我们要充分认识到思政课程与专业课程结合的重要性，以立德树人为己任，扎实开展课程思政教育，丰富育人载体，创新育人方式，寻求最佳结合点，才能使德育教育自然渗透到课程中，达到润物细无声的效果，这样学生不仅在专业上有所提高，同时在思政教育方面也有深刻领悟，以此促进整体教学水平和教学效果。

参考文献

- [1]王学俭,石岩.新时代课程思政的内涵、特点、难点及应对策略[J].新疆师范大学学报(哲学社会科学版),2020(2):50-58.
- [2]刘艳等.基于典型案例的《人文地理学》与课程思政融合实践[J].地理教学(地理课程思政版),2021(13):14-17.
- [3]杨晓霞等.《经济地理学》开展课程思政教育的实践探索及其效果评价[J].教育现代化,2020,7(79):183-186.
- [4]教育部关于印发《高等学校课程思政建设指导纲要》的通知教高〔2020〕3号[EB/OL].http://www.gov.cn/jzhengce/zhengceku/2020-06/06/content_5517606.htm
- [5]初心印记|“青藏铁路精神”是如何铸就的[EB/OL].<http://tv.cctv.com/yskd/special/zgjs/11qztl/index.shtml>

(上接第1417页)

所致。

舌尖元音在老挝语中并不存在，老挝学生发音时也存在一定偏误。结合声学元音图和实验中的观察，该老挝学生发舌尖元音时就存在舌位高低，或曰开口度大小的偏误：发舌尖前音时脸部肌肉过于紧张，不够放松导致开口度较小，把“子”发成[tʃu]；而发舌尖后音/ɻ/时，开口度又过分偏下，将/ɻ/发成接近央元音[ə]的音质，即把“是”发成[ʃə]。

六 结语

综上，对于发音要领比较容易掌握的顶点元音/i u a/以及舌位较为自然放松的/ɻ/音，老挝学生可以较好地学得，而对于母语中不存在的或者与母语中发音有差异的元音如/o, y, ɻ, ɿ/元音，老挝学生则出现了不同程度上的偏误。掌握好汉语单元音发音特点和要领是学好汉语普通话单韵母和复韵母的基础。对老挝留学生自然语流中的普通话元音音质进行实验分析更好地揭示了他们学习汉语过程中的语音特点，更为精准地找出语音偏误之处，进而更有针对性地给予指导和纠正，提高对外汉语教学水平。

参考文献

- [1]林焘,王理嘉.语音学教程[M].北京:北京大学出版社,2013.

[2]朱晓农.语音学[M].北京:商务印书馆,2010.

[3]Pillai, S., Don, Z. M., Knowles, G., & Tang, J. Malaysian English: An instrumental analysis of vowel contrasts [J]. World Englishes, 2020. 29 (2).

[4]Ladefoged, Peter. Vowels and Consonants: An Introduction to the Sounds of Language. Oxford: Blackwell, 2011.

[5]Adank, P., Smits, R., & Van Hout, R. A comparison of vowel normalization procedures for language variation research. The Journal of the Acoustical Society of America [J], 2004. 116 (5), 3099-3107.

基金项目:2019年广西高校中青年骨干教师科研基础能力提升项目“基于实验语音学的老挝留学生汉语语音偏误研究”(2019KY0770)。

作者简介:

黄珊(1985.12—),男,广西隆安县,壮族,讲师,研究方向:语言学。

通讯作者:蒋艺(1981.9—),男,广西全州县,讲师,研究方向:语言学、外语教学。