

浅析老旧小区园林环境改造研究

王昊

银川市规划建筑设计研究院有限公司

[摘要]随着城市化进程的初见加快,房产代谢已经成为城市规划必须考虑的问题之一,而这其中,老旧小区的改造成为人们关注的焦点。相比于新住宅,老旧小区在建设之初并未很好的考虑居住舒适度的问题,园林绿化较差成为老旧小区所暴露的较为明显的问题之一。基于此,本文立足于老旧小区改造工作,从住宅园林建设角度出发,结合老旧小区实际情况,对老旧小区园林环境改造基本方法进行了简要分析。

[关键词]老旧小区;园林工程;具体措施

[DOI] 10.12252/j.issn.2096-6288.2021.10.2171

引言:城市的发展促使房产代谢是很常见的问题之一,并且随着城市居住人口的不断提升,对于老旧小区的应用仍然不变,但是在飞速发展的社会大背景下,当代人们对于居住环境的要求更上一层楼,因此,老旧小区改造成为城市建设重点项目之一。而从城市发展角度而言,老旧小区于城中占地面积较大,随着时间的推移,该类小区会源源不断地出现,如何在原有基础上打造一个更加适合人们居住的“新环境”是城市发展的首要目标。因此,对老旧小区园林环境改造研究有着鲜明的现实意义。

一、老旧小区园林环境改造设计原则

(一) 实用性原则

人性化设计必须遵循以人为本(人本是以人为本的简称,通常论文为了行文简洁流畅所以这么行文。)思想,在规划设计园林绿地时,应当深入分析工程实用性,全面满足应用需求。小区园林绿地属于空间活动的补充与延伸,是娱乐、休闲、运动、交流的场所。所以在设计园林绿地时,除应当具备基础性功能的同时,还需要从心理学、行为学角度出发,深入分析居民的实际使用需求,增强园林绿地的生活气息。

(二) 安全性原则

安全始终是人类生活的主题,多数活动与行为都是以维护安全性为基础,必须将安全性落实到园林绿地设计工作中。小区园林绿地作为为居民提供休闲娱乐的场所,在规划设计时,必须综合考虑安全性原则,确保园林植物选择科学性,防止产生植源性污染问题,避免引入具有毒害性的植物。同时,要注重绿地空间私密度控制,以免阻挡视线,从而引发意外伤害。

(三) 美观性原则

小区园林绿地人性化设计必须落实实用性、安全性原则,同时兼顾到美观性原则,实现老旧小区园林绿地协调统一。老旧小区园林绿地应优先选用自然材料,注重植物搭配与协调,传达出舒适、愉悦观感体验,如选择具备观赏性的花卉植物,满足园林景观审美情趣。

二、老旧小区园林环境改造设计要点

(一) 植物选择优化

配置树种时,必须深入分析生态效益,按照小区绿地面积、功能、大小等选择适宜的种植方式。通过划分植物空间,根据地区、气候、土壤、温湿度等环境要素合理选择树种,遵循由点到线的布局方式,确保居住区绿化的自然性。景观设计应当为居民提供生活便利,在选择植物时,应当遵循树种无毒害、无过敏源、安全可靠,如在小区绿地内种植牡丹花、迎春花,点缀绿色景观,并种植落叶乔木,能够提供遮阴避暑场所。

(二) 丰富空间层次

屋顶绿化、护坡绿化、垂直绿化均可以改善居住环境,净化空气,提升小区美观性,同时也可以发挥降噪、隔热的效果。在建筑物顶面,可以种植四季花,也可以在建筑侧山墙处、观赏价值高的攀援植物,如金银花、牵牛花。同时,植物布局必须遵循地区实际情况,合理运用草、灌、乔划分景观层次。

(三) 景观布置合理性

小区园林景观设计必须高度重视设计细节。在规划设计时,要合理安排景观布局,在确保环境友好的同时,减少占用小区公共面积,实现景观与小区环境的良好融合。针对中小型老旧小区,不能规划大面积绿地;在小区园林景观建设中,可以优化设计文化主题,减少多元文化冲突,满足精神享受。使用墙体、石头、树木等可以划分空间区域,确保区域连接效果,同时也可以增强层次感。

(四) 设计人性化,打造“有品质”的美好家园

小区建设伊始,设计者就得要考虑居民对生活环境生态化、自然化的绿化要求,即小区的景观建设和绿化必须符合居民的生活和休闲娱乐的和谐统一和相互协调,因为现在人们的生活品味随着生活物质水平逐步的提高而提升,物质生活满足了,精神生活的需求自然而然地会增加——“温饱思淫欲”,其实就是这个道理。

小区绿化,不但要美观,还要充分考虑人的需求,体现人本效应,只有了解了人们的内心的需要,以人为本,打造“有品质”的美好家园,想方设法怎么使绿化效果更符合居住者的生产方式和生活方式,以达到让居民满意的效果,这才是小区绿化的初衷和根本。

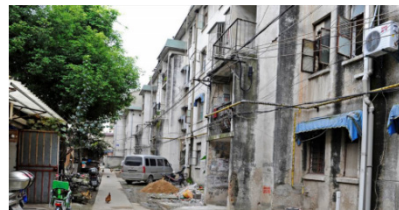
(五) 尽量保留小区原始风貌

有些小区在建设时,对于绿化工作一般没有设计图纸,只有初步的计划,等楼房主体完工后,再考虑如何绿化,无非就是将原有的自然山头铲平、池塘填平,将原有的植被砍伐,再在平地上建设、绿化。这样就破坏了自然地形地貌,改变了原有的自然景观和生态系统,更容易形成千篇一律,没有美感,效果也非常差。因此,在小区建设之初,就应该结合其现状进行建设,因地制宜,利用好现有地形地貌,争取达到投入少、维护简单的最佳效果,使小区更有亲和性和归属感,具有功能性、生态性和实用性。

三、老旧小区园林环境改造存在的问题

(一) 空间布局层次感不足

老旧小区布局多围绕建筑场地,中间为绿地面积,没有采用组团绿地、宅间绿地、中心绿地方式,致使私密空间、公共空间存在明显界限;未明确划分私密空间、公共空间,对小区居住私密感影响较大;规划园林绿地布局时,没有深入分析文化背景、年龄层次等差异明显的绿地需求,合理性不足。



(二) 道路设计形式化

多数小区园林绿地过度追求平面艺术性,以俯瞰效果为主。尽管园林道路线条优美,然而却未考虑居民需求,忽略道路体系。为了满足平面构造需求,道路边角、弯曲比较多,相应增加了绿地道路的建设成本。

(三) 绿地与水体利用率不足

在老旧小区中,开发商会建设集中绿地、大型广场、人造湖,提升建筑居住率。然而在规划设计期间,对景观观赏性、高档化追求过度,致使水体、绿地仅具备观赏性,无法满足居民实用性要求,极大地浪费了水体资源、绿地资源。

(四) 活动场地人性化不足

园林绿地可以为居民提供休闲娱乐场所,所以必须基于人性化设计,全面满足居民需求,但园林绿地设计往往比较注重观赏性,不注重实用性。尽管设计了草坪、水景、小品,却没有开放,致使景观价值发挥不足,且多数空间缺乏庇护性设计,导致安全隐患较多。

四、老旧小区中园林环境改造要求和必要性

在进行老旧小区的园林景观绿化工作时,要坚持以城市生态为基础,并通过各种不同方式来提升居民的居住环境质量,从

而促使城市建设与生态环境建设同时进行。大部分情况下,老旧小区绿化的主要目的是为人们提供一个良好的休闲娱乐场所,由此可见,老旧小区的绿化工作应该充满生活气息,人们在这个优美的环境中感受到温暖的阳光、新鲜的空气以及鸟语花香等,并为人与人之间的交流创造出一种和谐的氛围。除此之外,在进行老旧小区园林景观绿化建设时,还要增加景观的观赏性和实用性,使园林的绿地建设处于一个开放的格局中,随后再布置一些娱乐设备,让人们能够在一个轻松愉快的氛围里开心运动、沟通交流,人与自然处于一个和谐的空间。

现如今,我国的社会经济处于不断发展中,随着人们生活水平的不断提高,在居住方面,人们对居住环境质量、居住设施有了更高要求。同时,这也表明在老旧小区中开展园林景观绿化工作具有一定的必要性。首先,加强小区的园林景观绿化建设,增加小区整体竞争力。在市场经济大环境下,各行各业都面临着巨大的竞争压力,在这种时代背景下,全力打造健康的生活环境,扩大老旧小区的绿化面积,为小区居民营造出一个良好的生活环境,已经成为广大居民选择小区的一个重要标准。由此可见,老旧小区要想有效提高自身竞争实力,就需要重视园林景观建设工作,要对绿色植物进行合理配置。其次,老旧小区的园林景观绿化也是本小区的一个形象象征,同时也是小区所处城市绿化工作开展情况的主要表现,因此,老旧小区的园林景观建设对于提升人们的生活环境质量、全面建设文明社会具有极其重要的作用。最后,老旧小区如果拥有一个良好的生活环境,可以起到美化环境的作用,也可以对局部气候进行有效调节。小区居民在结束了一天的忙碌工作和生活后,在优美的环境中,可以使身心得到充分放松,从而减少其心理压力,促进家庭生活更加和谐。

五、老旧小区绿园环境改造措施

(一) 植物人性化设计

注重环境美化设计必须将绿化设计作主导,通过改善局部小气候,有助于提高小区环境质量。环境绿化对植物的依赖度较大,因此开展园林绿地规划时,必须科学设计绿地植物。小区人性化设计中,首先要保留小区原有植被,特别是根系深、树龄大的树木,将其打造为小区特色景观,可以选择速生型、管理简单的树种,使后期养护成本降到最低。其次,在规划设计时要注重绿化布局层次感、风格,确保植物与建筑的呼应性、植物之间的互补性。再者,景观设计不仅要关注草本植物,还需要关注观赏花卉、果蔬等,这些植物既可以绿化小区环境,还可以起到隔热、防尘、防风效果。小区打造绿地景观,采用植草种树方式,既要起到改善空气、满足视觉需求,还应当贴合人体需求,提供生活便利。同时,小区绿地应注重改善环境,优化居住区风道、生态走廊,同时注重向阳区、背阴区应用。对于种植来说,应当保留原有植物与树木,预留绿化量,并优选低养护、常绿植物品种,确保种植方式自然,合理控制疏密度,加强可识别性与领域感。



(二) 道路人性化设计

园林绿地设计期间,必须考虑到道路规划,道路体系属于绿地基础框架,既可以组织空间、疏导交通,还可以优化道路设计。以人性化方式设计绿地道路时,必须深入分析道路分幅、宽窄、线条、铺装、装饰等,以此加强道路绿地美观性。比如在小区园林绿地道路规划时,可以选用装饰混凝土、卵石、石板等材料,同时在道路两侧配置座椅、植物、灯具等。

1. 道路系统。按照规划标准,小区绿地道路可以采用二级和三级路网。道路体系不仅要提供车辆通行需求,还应为人们提供休闲娱乐场景。小区道路宽窄会影响景观环境,当道路比较窄小时,对交通体系影响较大;当道路过宽时,将会占用大量绿地。如果原有道路比较宽,可以分解为若干小道路,搭配绿荫小品,提升景观层次感,不仅可以美化环境,还可以形成小广场;当道路比较窄小时,可以改变原有铺装。针对道路材质,通过应用不同材质,不仅使道路具备实用性功能,还可以丰富小区景观。小区道路功能不同,对材质要求也不同,步行路面需具备良好的排水性能。按照不同地域、气候条件,可以应用不同色调,通常以暖

色调为主。在规划路形时,也可以灵活运用宽窄、高低、曲直等设计方式,引导道路走向。

2. 交通组织。针对动态交通组织:确保小区主路通畅,无阻碍,避免外部车辆穿行,多采用环形、曲形、折线形;主路宽度能够容纳双车道,路侧设置人行道;支路为组团道路,可以设计为通过式,分离人流和车流。针对静态交通组织:由于汽车成为生活常用物品,因此小区必须注重停车位规划,确保停放车辆方便,以免影响居民生活,可以采用地面停车、高架车库、地下存车等方式。由于车位数增加,因此,设计者必须注重绿地占用问题,减少车位对景观设计的影响,并将其作为景观规划的重要内容。

(三) 水景人性化设计

小区园林绿地设计期要注重水景的打造,水景能够为园林景观提供特殊界面,其不仅可以加强观赏性,还可以拉近人与自然的距离。园林水景规划设计时,要综合考虑人的亲水性、参与度、安全性,选择适宜的材质,通过改变河道形态、宽窄等控制水流速度,打造不同水景特色,并结合静态与动态景色,形成良好空间环境。

(四) 活动空间人性化设计

小区园林绿地规划中,可以通过走廊、墙体、山石、树木等划分活动空间,打造不同空间,转变静态景色,增强园林景观的动态性,并增加空间层次感。通常情况下,园林绿地活动空间设计要合理应用人性化方式,结合住宅区特点,划分复合空间、交流空间、休闲空间,以此满足居住需求,同时提供休闲娱乐场所。在活动空间设计中,必须关注小品与设施,不能简单摆放小品和设施,必须确保布局合理,并与周边环境相协调。例如景观建筑不同小区小品的风格不同,要小区内整体风格一致,做好局部变化。注重小品设施材质、色彩、形式协调,不仅可以实现应用价值,还可以凸显艺术性。

(五) 环保设计渗透

在老旧小区改造中加入海绵城市的循环系统,雨水通过渗-滞-蓄-净-用-排的途径,不仅大大减轻了城市居民用水量的压力,保护了水资源,而且同时在循环过程中改善了城市的微气候和生态环境,增加的城市的湿度和饱和度,在一定程度上减轻了城市热岛效应。

结论:综上所述,伴随着老旧小区的逐渐增加,城市建设中对于住宅的优化工作需要从新考虑,就我国目前现有的老旧小区基本情况而言,具有很多共同性的问题。而单就住宅园林角度而言,老旧小区的改造需要遵循因地制宜的规则,不仅仅是完成绿化种植任务就可以,还需要从小区整体出发,认真思考不同老旧小区所存在的问题,这样才能确保老旧小区改造可以更加契合民生。

参考文献:

- [1] 贾刘强,李卓珂.瑞典城市更新的特点及其经验启示——以哈默比湖生态城建设为例[J].四川建筑,2021,41(03):9-13.
- [2] 《城镇老旧小区改造实用指导手册》在四川首发[J].四川建筑,2021,41(03):266.
- [3] 住房和城乡建设部开展全国助残日调研活动[J].低温建筑技术,2021,43(06):132.
- [4] 何颖.老旧小区幸福这样升级——射洪市人大常委会助力老旧小区改造侧记[J].民主法制建设,2021(06):59.
- [5] 张婉秋,陈殿霞,李娜.城市微更新背景下保定市老旧小区改造研究[J].美与时代(城市版),2021(06):34-36.
- [6] 南月慧,罗国娜,赵庆玲.生态城市建设理念下的老旧小区改造研究[J].智能建筑与智慧城市,2021(06):29-30.
- [7] 郑美艳.老旧小区环境改造背景下社区基础设施处理——以南昌东湖区大院街道为例[J].智能建筑与智慧城市,2021(06):54-55.
- [8] 黄小利,何应时,宋志宏.城镇老旧小区改造“资源整合、拼团共享”模式可行性机会研究[J].中国工程咨询,2021(05):31-36.
- [9] 韦厚珍,叶昌荣.宜宾:让文化扮靓老旧小区[J].民生周刊,2021(10):10-13.
- [10] 武雨晴.海绵城市建设理念在老旧小区改造中的应用[J].科技创新与应用,2021,11(13):172-174.

作者简介:王昊,1981年6月16日,籍贯:宁夏银川,汉,男,学历:本科,职称:中级工程师,职位:设计师,毕业院校:西北农林科技大学,研究方向:风景园林