

数字赋能在高校学生管理中的作用

——以辅导猫请假平台为例

徐宏志 李贺 任远 徐振珍 刘立敏

山东农业大学

摘要: 数字赋能在高校学生管理工作中的具有重要作用,对学生发展有着重要意义。但目前高校学生管理信息化方面存在忽视学生管理现状、管理模式守旧、缺乏信息化管理平台等问题。本文以辅导猫请假平台为例,探讨数字赋能学生管理的可行性路径与使用方法,辅导猫请假数据入手讨论如何做好学生教育管理服务,提升学生教育管理服务的准度、温度和力度。

关键词: 数字赋能; 高校学生管理

【DOI】10.12252/j.issn.2096-6288.2022.11.230

引言

人工智能、信息科学与技术、大数据科学院与技术、物联网工程等新技术的出现与发展,推动高等学校在学生教育管理工作信息化,开始依赖于大数据分析技术,努力实现数字赋能高校育人工作,把智能化、信息化贯穿于育人工作的全员全程全方位,将信息化融入管理工作,将数字赋能立德树人。

一、高校学生管理现状

新技术的迅猛发展能够提升学生管理质量,提升学生教育管理工作的服务型,将学生教育管理工作做到学生认可的地方。新技术的迅猛发展能够提升学生管理工作的开展速度,确保学生教育管理工作的实时性与及时性,将学生教育管理工作做到学生需要的地方。但目前高校学生管理对于人工智能、信息科学与技术、大数据科学院与技术等新技术信息技术等应用还存在以下问题无法忽视。

(一) 忽视学情变化特点

当代大学生是“00后”,从小成长在互联网时期,从出生起就接触到电脑、手机、微信以及短视频等互联网产物,在其成长环境中充满了网络与各种社交媒体表现出了较强的互联网时代特征,对网络信息的敏感程度要远远“90后”学生。同时,当代大学生群体对话语权的要求较高,对于掌握话语权具有较高的敏锐度,不喜欢被安排或者被做决定。受到我国计划生育政策影响,“00后”大学生多是家中的独生子女,在日常交流过程中与长辈有着同等的话语权。在这种情况下,高校传统管理方式并不能够发挥良好的效果。现在部分高校存在忽视“00后”大学生的实际学情特点,长时间使用刚性约束条件来约束学生行为的管理方式,最终导致学生在该管理下,负面情绪较多,管理效率难以提升。

(二) 学生管理模式守旧

部分高校存在使用纸质方式保留学生学籍信息、档

案、等还情况,这种存档方式存在占用空间大、查询困难、容易丢失等严重弊端。除此之外,管理方式具有一定的强制性,削落了学生的积极性。^[1]高校作为学生管理的主体应积极构建信息化学生管理体系,为其提供服务和管理制度,提高学生的满意度,使学生自愿配合相关管理内容。

(三) 缺乏信息化管理平台

部分高校缺乏信息化管理平台,相关配套设施不足,使得整体质量管理效果差。但有一部分高校在发展过程中主动引进信息化技术,推动数字赋能进行信息化管理,但目前无论是自主研发的信息化管理平台还是商用管理平台,都存在以下问题影响实际管理效果。一信息化平台建设和学生的个性需求契合度不足。二教师应对大数据管理的专业素养不足。^[2]

(四) 信息化监督力度不足

基于对学生信息安全的考虑,高校在建立信息管理体系的过程中必须配套相应的监督机制,保障信息化管理平台对学生管理工作的促进作用,尤其是在学生身体健康、心理健康、感情状况发生较大波动时,及时加强与学生的沟通交流,科学合理地为产品服务。^[3]高校在引进信息化的过程中一定要注重对学生群体的隐私权维护,只有这样才能得到学生群体的支持和配合,为提高学生管理工作的效率打好实施基础。

综上所述,搭建高校学生培养数字教育智治平台势在必行,辅导猫是为高校、高职考勤管理而研发的一款应用,我校选择辅导猫作为学生日常管理的线上平台,其最基本的特征在于操作简单,数据有技术保障。在大数据时代采用辅导猫进行学生日常管理,不仅能节约日常管理人力成本和时间成本,更能构筑现代化管理模式,提高教育管理效率,推进校风学风建设。本文以辅导猫学生请假服务为例,探讨如何利用数字赋能学生日常管理,实现精准化教育。

二、辅导猫请假服务在高校学生管理中的作用

笔者所在的信息科学与工程学院学生数量多达3000名，来自全国29个省市自治区，呈现数量多、种类多、地域多的特点，“今日校园辅导猫”平台对学生管理工作的推进起了独特的作用。

（一）动态化反映学生的思想情况

大学生请假可以从侧面反映学生思想动态，分析其中的原因和问题所在，有助于针对学生管理工作开展思想政治教育工作，从而促进学生管理工作的发展。

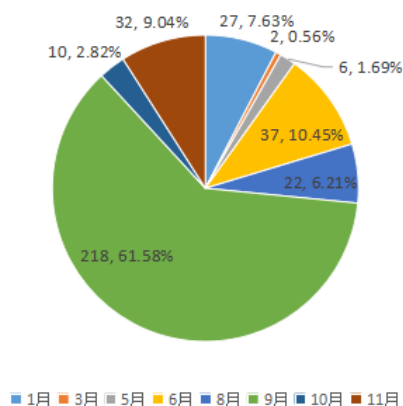


图1 2022年1月-11月请假（3天以上）情况

如图所示笔者从辅导猫请假记录中导出 2022年1月-11月请假（3天以上）情况（2月、4月、7月无请假记录），1月请假27次，3月请假2次，5月请假6次，6月请假37次，8月请假22次，9月请假218次，10月请假10次，11月请假32次。可见2022年全年请假集中在1月、6月、8月、9月和11月。请假时间呈现出集中性特点，主要原因有3类：（1）请假的时间集中在中秋节、元宵节等中国传统文化节日的前后，请假的理由多围绕学生回家过节等原因，体现出大学生群体对于中国传统文化的高度重视，也侧面反应中我国传统文化教育的成效。（2）请假时间集中在暑假、寒假等学校节假日的前后。请假理由主要以没有买到合适的往返程车票、或者临近出发车票晚点等原因。面对此类问题，作为学生教育管理的一线工作者，要做到未雨绸缪，及时指导。例如在节假日前几周召开班团例会，提醒同学们即使购买车票，不要错过最佳购票时间。也可以利用好线上新媒体技术，发布车票购买指导手册或返乡返校注意事项推文，做好节假日前后的教育管理工作。（3）请假时间集中在11月上旬。这段时间的请假原因具有鲜明特点，多为回乡办理贫困生证明或者助学贷款手续等原因，因为这类手续每年集中时间办理，因此请假时间也呈现出集中特点。

笔者也对请假学生结构层次进行了分析结果如图所

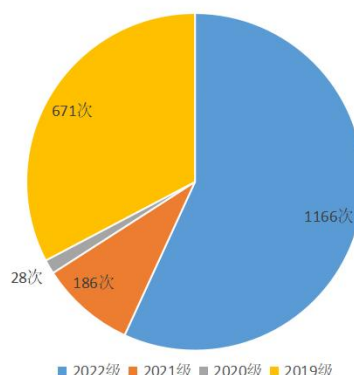


图2 请假学生结构层次

从请假学生人数的年级维度来分析请假现象，大一（2022级）的学生请假次数最高，共计1166次，所占百分比为56.85%，占数的半数以上。在实际工作中，可以了解到大一学生的请假原因，集中在因自理能力不足而生病请假，因首次离家对亲人思想而请假、因住宿物资准备不足回家取物而请假，个别的还有回生源地办理贫困生证明及资助贷款、补办身份证等原因。大四学生（2019级）共计请假671次，占比32.72%，请假原因主要有缓考，还为毕业实习、就业找工作等人生大事件做准备。大二（2021级）、大三（2020及）对于校园已经熟悉，对自己的学业也做好了初步规划，更多的时间选择留校完成计划，请假次数相较于其他两个年级较少。

（二）动态化反映学生的健康状况

在请假记录中，可以导出进行大数据分析，对请假记录进行快速和系统地分析，用表格或图示的形式显示学生的整体健康状况，使辅导员快速全面地了解学生的整体状态，从而快速做出应对措施。

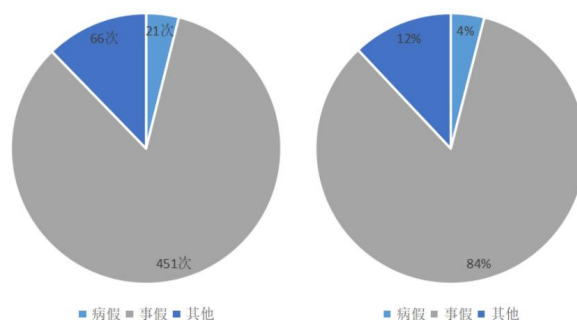


图3 3月-4月请假类型（3天以上）

如图所示为信息学院3月-4月请假类型饼状图，其中事假451次，占比84%，病假21次，占比12%，其他类型请假66次，占比4%，从总体上看我院学生健康状况良好。在整体掌握健康状况的基础上再根据具体请假原因了解学生个体情况。以A同学为例，在辅导猫请假记录中同学A在3月-4月中共请假6次，6次都为病假，占比接近全院病假30%。由此可知A同学的健康状况频繁出现问题，辅导员需立即采取措施进行了解，首要的第一步

就是确定学生是否真的生病，并及时和家长做好沟通。同时，病假数据反映出以下几点，（1）大部分同学不是选择去校医务室或者学校所在地的医院治疗，而是请假回家去家庭所在地的医院治疗，治疗时间相对持久，导致请假时间延长。（2）部分同学请假在宿舍休息，是因为生理期身体不适、厌学想在宿舍睡懒觉、玩游戏等，因而借故请假。

三、从辅导猫请假数据入手做好学生教育管理服务

（一）提升学生教育管理服务“准度”

在“全方位育人”的形势下，“以人为本”是高校学生教育管理服务的要求，“教育”是高校学生教育管理服务的本质，而精准化是实现“以人为本”“教育”的题中应有之义。从辅导猫请假数据入手可以提升学生教育管理服务“准度”。教师可以根据请假次数确定学生群体中的重点关注群体。最直观的体现是短期内频繁请假离校的学生。针对这类学生，辅导员要采取“一谈二纾三联”的举措加强关注。一谈心谈话，辅导员主动联系学生关心其近期学习与生活状态，侧面了解学生频繁请假的真实原因；二纾解困难，通过谈心谈话掌握学生的实际困难与问题，并帮助学生克服困难纾解心结；三多方联合，发挥学生干部骨干力量，加强日常关注，并与学生家长联系反馈学生近况，加强家校联系。除此之外，还有一种不离校的频繁请假，主要针对课程请假。作为辅导员首先要通过辅导猫数据了解该学生多次请假是否在同一门课程，如果不是可以参照前文所述，如果是，辅导员在联系学生之前可以先与任课老师沟通，了解学生上课情况，为后续与学生深入沟通打好基础，之后联系学生本人，了解他在学习本门课程中是否存在困难，需要帮助的情况，针对学生的具体问题进行具体分析，实现精准化帮扶，促进优良学风建设。

（二）提升学生教育管理服务“温度”

在学生教育管理服务中，我们向往有温度的教育，让温度标注学生生命成长的刻度。教师可以根据请假类型采取对应措施，提升学生教育管理服务“温度”。以请病假学生为例，辅导员老师可以从事中与事后两个阶段着手，从细节处做好服务。事中，首先与学生本人联系了解身体情况，并做好就医叮嘱，在审批意见内可填写关心的话语，增加工作温度。事后辅导员第一时间跟学生了解就医情况与诊断意见，并做好后续跟踪。例如在实际工作中，同学B在运动时不小心造成脚腕骨裂，就医后医生叮嘱不可随意活动，辅导员在深入宿舍后了解到学生目前住在上铺且课程较多，受伤状态下很难做到频繁上下床，在争取到舍友同意后帮助该生调换到下铺，并联系校医院协调轮椅保障学生正常上课。以实际行动践行“有温度的学生教育管理服务”，升温技巧就

存在学生工作的细节之处，细节往往是最有力量最动人的，细而不小，细到极致。

（三）提升学生教育管理服务“力度”

辅导猫请假数据对于学生安全教育具有指导性的借鉴意义，安全教育是学生教育管理服务中不可或缺的一环，学子擅自离校是安全问题频发的主要原因之一，辅导员通过辅导猫发布签到任务，在线选择所管理的学生，利用GPS、动态二维码等多种方式混合签到，可以摸排出离校未请假学生。面对擅自离校学生辅导员要第一时间联系到人，确认安全，如失联要迅速启动预案，把握重点人员，了解事件关键节点，对事态发展做到有效控制，做到及时应对和持续关注相结合。事后要深挖问题根源，源头彻底化解，通过谈心谈话、主题班会等形式加强规范教育，做到解决思想问题和实际问题相结合。同时，辅导猫可以动态反馈所管理学生的24小时位置迁移变化，通过手机定位实时掌握，第一时间掌握未请假离校的学生动态。

综上所述，辅导猫请假数据对做好学生教育管理服务具有指导意义，通过使用辅导猫请假平台，可以做到对数据的只能化处理，实现学生工作有迹可循、有记录可追溯。在进一步提升学生管理工作效率的同时也能够兼顾学生思想工作。帮助学生增强集体意识，筑牢规则意识。牢牢守住学生安全这一底线和红线，最大程度减少学生无故离校情况，确保学生在校学习生活的安全性。辅导猫平台的自动保存功能可以做到学生工作有迹可查。工作数据可以进行横向与竖向的保存，保存的数据可以随时按照需求进行导出进行数据分析，对学生管理工作起到一定的辅助作用。数据分析结果可以不同程度、不同角度的体现学生群体的思维特点、行为特点和个性特征，真正做到学生教育管理服务工作精细化、个性化。新时代、新征程、新使命。新时代的辅导员要培养创新思维和数智思维，促进数字赋能人才培养的针对性与学生管理的有效性，探索新时代教育管理服务新路径。

参考文献

- [1]高玉貌.浅谈高校学生管理工作的现状及发展策略[J].公关世界,2022(06):95-96.
 - [2]杨倩.关于大数据时代高校学生管理工作信息化建设现状分析及建议探讨[J].电脑知识与技术,2021,17(34):43-45.
 - [3]陈军.大数据时代高校学生管理工作信息化建设现状及建议探讨[J].大学,2021,(38):46-48.
- 作者简介：徐宏志，男，汉，山东曲阜人，研究生学历，山东农业大学，讲师/学工处副处长，研究方向：大学生思政教育。