

传统插花艺术在室内空间装饰中的应用研究

——以特色民宿设计空间为例

杨俊文

浙江工贸职业技术学院

摘要: 本文主要分析了传统插花艺术在室内空间装饰中的研究背景和研究现状,以及传统插花艺术在室内空间装饰中的作用,以特色民宿设计空间为例,分析了其在民宿空间中的传统插花艺术运用。

关键词: 传统插花艺术; 室内空间; 装饰

【DOI】10.12252/j.issn.2096-6288.2023.06.230

一、传统插花艺术在室内空间装饰中研究背景

中国传统插花艺术是最优美的古典艺术之一,是东方插花的代表,其历史源远流长。据考证,传统插花艺术萌芽于西周至春秋战国时期,经历汉代的初始期、南北朝的发展期、隋唐的兴盛期、宋代的极盛期、元明的成熟期、清代后期的衰落期等各个阶段。中国传统插花崇尚自然,取材自然,注重花材的形式和颜色美,讲究插作的诗情画意,插作中强调花材的寓意,以花传情。据吴自牧的《梦粱录》有:“汴京熟食店,张挂名画,所以勾引观者,留连食客,今杭城茶肆亦如之,插四时花,挂名人画,装点门面。可见早在宋朝开始就已有插花装饰室内空间。

现如今随着国民经济水平的提高,人们在满足基本生活条件的基础上,开始更多的追求精神的享受,美的享受,除了更讲究室内家居空间的设计,对原有布局进行调整,使之更满足现代生活的需求外,越来越开始注重室内软装陈设的搭配,但由于插花艺术属于软装设计中一个环节,在加之花卉作品由于插作作品的鲜花根部被剪断无法更好地吸收水分,保持时间受局限,加之目前室内设计师都还没有专业的花艺知识,所以并没有在软装饰设计中受到设计师更多的重视,这也反映了传统插花艺术在室内空间装饰中应用研究的必要性,通过实际运用的需求去带动传统插花艺术更好地发展。

二、传统插花艺术与室内空间装饰的现状研究

(一) 室内设计行业愈加细分化,室内设计方向缺乏拥有花艺专业知识的人才

室内设计包括硬装设计和软装设计,硬装设计主要是指对房子不可移动的部门进行空间布局规划、水电暖通、墙顶地面等的装修,软装设计通俗的讲是对室内可

移动的家具、设备、织物、陈设艺术品、绿化、照明灯具等内容的设计,传统插花艺术在室内设计中属于室内软装饰设计的内容范畴,但是目前各高校室内设计专业课程的设置上通常没有设置专门的插花课程,只是把这个作为软装饰课程的一部分内容,课时少,没有实操训练,学生很难掌握到插花的真正知识内容,在软装设计中也很难将其真正的运用起来。因此室内设计专业拥有花艺专业知识的人才供应出现极大缺口。

(二) 插花专业人才的培训还缺乏系统化

目前,关于花艺有中国插花花艺协会,也有开展全国插花花艺行业职业技能竞赛,高校也有全国花艺职业技能竞赛,但是目前全国普通高等院校和高等职业院校还没有专门的花艺设计专业,插花花艺在大多数院校都作为选修课的形式出现,存在课时不足、经费缺乏的情况。受这些影响,学生并不能接受到系统性的花艺知识的学习。更多的都是参加社会短期的花艺培训学校,花艺知识和技能还有待提高。

三、传统插花艺术在室内空间装饰的作用

(一) 美化空间

生活水平的提高,现代人对生活的追求除了满足物质生活的需求外,更多的开始追求精神上的满足,更加追求对美的氛围的营造,因此在室内各空间场所的设计上更加重视对美感氛围的营造,花艺作为室内软装饰的一部分,在室内装饰中能通过各种颜色的花材通过插作去丰富整个室内空间层次,另外,传统插花艺术除了作为美观的观赏外,可以作为整个空间立面构图的一个点去完善空间构图。使空间层次更丰富,使得整体环境富有生机和活力。同时,传统插花作品通过对不同植物花卉的搭配进行插作,通过对不同花材的选择,更多地能

反应插作者的审美，表达插作者的心情感悟，反应插作者的心理。

（二）营造室内空间主题氛围

室内软装陈设对各陈设、摆件、布艺、家具、绿植等物品的选择是根据整体的室内空间风格而决定的，传统中式、新中式的各空间里面会根据不同的场景进行空间搭配，传统的中式风格、中式家具、装饰里面都充分运用了中国传统的花卉吉祥图案，通常都带着美好的寓意，例如牡丹代表着雍容华贵，梅兰竹菊“四君子”代表着坚韧不屈的精神和高尚的气节等。同时，中式传统插花的瓶、盘、缸、碗、筒、篮等六大瓶器也各象征着不同意境的表达，如瓶花象征着“祥和吉祥”，盘花象征大自然的无限活力，缸花豪华庄重，碗花富丽堂皇，筒花优雅，篮花典雅。通过不同的花器，选择不同的作品去营造室内空间的主题氛围，如家居空间里面书房或茶室，讲究宁静沉稳可以选择能反应主人高尚气洁的花材，简单的进行插作。既丰富空间陈设装饰艺术形式，又能更加突出空间主题氛围。

（三）传播和弘扬我国的优秀传统文化

中国传统插花是东方插花艺术的代表，在2008年入选我国第二批国家级非物质文化遗产保护名录。通过在室内软装设计中将传统插花作为装饰中重要的一个环节，可以传播传统插花艺术的美，让更多的人了解传统插花不是简单的花枝的插作，而是通过简单的花材和花器，通过插作者的插作反应不同的情绪和美，去美化空间，丰富空间层次。让更多人了解传统插花艺术在室内空间中的作用，去认识和学习传统插花艺术，同时起到传播和弘扬我国优秀传统文化的作用。

四、传统插花艺术在室内空间装饰中的应用原则

传统插花艺术在室内设计装饰设计中也需要遵循室内设计的形式美原则，如需要讲究空间搭配的比例与尺度、色彩搭配要统一和均衡、花材花器选择要符合室内空间主题和意境。

1. 空间搭配的比例与尺度

插在插作中讲究花材与花器之间的比例，花与花之间也有高矮、大小、厚度上的比例讲究，花材的插作也讲究高低错落，在插作过程中花材围绕重心仰俯呼应，除了花材与花器之间的比例外，讲究整个插花作品与摆放的空间环境中的比例关系，在摆放中要注意环境

空间大小，与环境空间、陈设品、家具的比例尺度相协调。如小的房间里面，或者商业空间人流较多的通道入口是不能摆放太大的插花作品，这样无法展示出花艺作品的美，无法起到装饰空间的作品，还影响到整个空间的通行，会让空间产生压迫感。因此在整个作品的插作、花器花材的选择上还需考虑在整个空间搭配中的比例与尺度的关系。

2. 色彩搭配要统一和均衡

插花作品在色彩搭配上要讲究色彩的统一与均衡，在颜色比例上讲究上轻下重，讲究轻重比例的，浅色的花在上，深色花在下，除此之外，也需要考虑花材与花器颜色的搭配，深色花器尽量选择搭配浅色花材，浅色花器可以选择搭配深色的花材，在花材的色彩搭配上，一般不超过三种，除此之外花的色彩搭配要考虑整体的环境的色调，要与整体空间色调搭配统一和均衡。也可以根据季节选择不同的花材颜色、花材来进行搭配，在中式风格里搭配的花材色调尽量以浅色花卉为主的插花作品，避免跟整体环境不协调。

3. 花材花器选择要符合室内空间主题和意境

每个花都有自己花的寓意，中国传统插花六大花器也有自己的花器寓意，可以根据室内空间主题选择合适的花材花器进行插作，也可以根据春夏秋冬不同的季节感去选择不同的花材进行搭配，营造空间主题意境，如春天，花材颜色尽量以象征着生机盎然的白色、绿色为主，炎热的夏季会选择水生植物来插作，代表收获的秋季会选择鲜艳的花材，色彩以黄橙红为主，会更加丰富，构图饱满，意蕴满怀激情。或者根据居住者对空间的需求，老人居住的空间选择一下松等花材，寓意松鹤延年，对于乡村民宿这样的场景可以直接就地取材选择花器花材，营造整个空间自然的意境。

五、传统插花艺术在特色民宿设计风格空间装饰中的具体应用

（一）在民宿入口接待区的应用上

在民宿室内空间中，入口接待区作为民宿的窗口，通常是装饰工作的主要部分，也是人们对民宿室内空间的第一印象，在民宿室内陈设风格上一般重点突出当地的文化特色和地域性，在装饰上尽可能的提取当地的文化资源进行提炼使用，突出特色。民宿入口空间形态决定了传统艺术插花的花型大小，花器大小的选择，但

是整体插作上还是要依照传统插花艺术的基本操作手段展开, 需要考虑到花材的色彩和寓意, 以及放在入口接待区的具体布置位置等三个方面的问题。首先, 插在颜色选择方面, 通常选取暖色系的颜色, 如橙色、红色等, 给人心理上带来温暖热情的感觉。在寓意方面, 作为经营场所可以摆放一些代表着大吉大利等美好寓意的花材, 如代表大富大贵的牡丹, 代表着节节高升的竹类等, 可以选择一些大气的缸花作品, 也可以在花材的选择上突出民宿就地取材的特点, 体现大自然的感觉, 在民宿周边选择合适的插作花材, 更好地体现民宿自然原生态的特色。最后是插花的摆放位置。作为旅客出入的主要活动空间, 根据空间大小, 在摆放作品中要以不影响旅客正常的交通流线为主, 可以摆放在旅客视线所及的接待台或接待台的两侧, 或者放置在接待休息区的桌面或案几上(如图1)。



图1 (图片来源于网络)

(二) 在民宿客房区的运用上

客房是民宿的休息区域, 在客房的花卉插作上面, 为保证居住者有比较好的居住环境, 有比较好的睡眠质量, 在花材的选择上面不要选择气味浓烈的花材, 针对客房主题的不同对选材进行不同色调的选择, 要营造温暖热闹的房间可以选用颜色鲜艳的花材, 客房主题沉稳、优雅的可以选择较温和或者褐色、冷色系的花材, 另外, 客房使用的花材尽量避免选取有尖锐突出物的植物作为花材。可以选择一些瓶花作品, 插作寓意吉祥平安的作品或者代表收获的植物去寄予民宿主人对居住者的美好祝愿。摆放位置上可以摆放在床头柜两侧或房间较大时摆放在卧床和休息区之间的空白区域, 作为空间的分区和装饰用(见图2)。对于带书房的民宿客房, 可以使用梅兰竹菊四君子, 打造书房的文人气氛。

(三) 在民宿餐厅茶室的运用上

民宿餐厅、茶室是民宿的就餐区域, 也是大家用于沟通交流的区域, 可以选择突出类、装饰类多样性插花手段, 使居住者能够感受到传统插花艺术带来的明朗、高雅感觉。也可以选择一些盘花或者筒花作品去营造茶室、餐厅干净、优雅的氛围, 具体的进行分析, 在下图茶室插花应用效果图可以看出, 茶室家具都是原木色, 搭配的桌椅垫以白色为主, 整个空间宁静整洁, 在插花作品的选择上, 搭配以浅色、高雅的花卉, 更加突出主题氛围(见图3)。

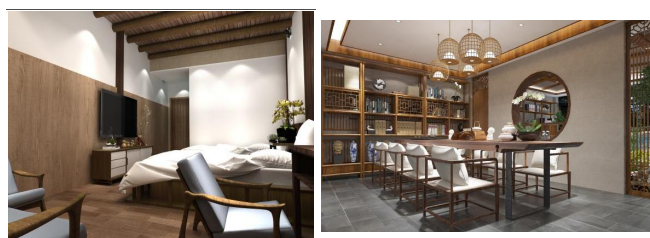


图2

图3

(图片来源于网络)

结语

在室内空间设计装饰中, 不同主题、不同的使用空间所选择的插花作品也各不相同, 在室内空间中合理地选择合适的插花作品有利于更好地打造花艺主题, 营造整体氛围, 提升空间美。对于传统插花艺术在室内各空间的装饰应用笔者也处在初步的研究中, 以期之后会有更多的机会在实际项目中去实践。

参考文献

- [1] 张海雁. 中国传统插花艺术在室内设计中的应用研究[J]. 建材与装饰, 2018(14).
- [2] 传统插花. 中国非物质文化遗产网. <https://www.ihchina.cn/>
- [3] 刘珊. 浅谈中国插花艺术在居室空间的应用[J]. 现代装饰(理论), 2017(02).

作者简介: 杨俊文(1988年-), 硕士, 讲师, 主要从事室内设计, 传统手工艺方向教学、科研工作。

基金项目: 本文系2022年度高校国内访问工程师“校企合作项目”: 温州传统婚俗文化在室内空间序列中的应用研究(项目编号: FG2022268)。