

# 课程思政融入方式和融入元素的实证研究

吴天强 罗静莉 王亚君

台州科技职业学院

**摘要：**课程思政融入方式采用视频直接感受、“课程实践感受+教师总结”以及图片直接感受的方式容易获得学生的喜欢和接受，而自我学习感受、口号式直接宣传和“教师不讲+课程实践感受”等思政方式则不受学生欢迎。男、女生组在视频间接感受的思政方式上有显著性差异。视频直接感受、“教师不讲+课程实践感受”和自我学习感受三种思政融入方式存在年龄显著性差异。思政融入元素调查结果显示，总体均值排名前三项为社会热点话题、中华传统文化和历史典故；男生组均值排名前三的思政元素为科学趣闻、社会热点话题和中华传统文化，女生组则为社会热点话题、中华传统文化和爱国主义情怀。另外，文中列举的思政融入元素在男、女生组之间无显著性差异，但是存在年龄显著性差异。

**关键词：**课程思政；思政融入；思政元素；思政教学；调查研究

**【DOI】** 10.12252/j.issn.2096-6288.2024.08.112

## 引言

为推进新时期社会主义现代化建设、持续开展课程思政和落实立德树人的根本任务，探索将思政元素融入到专业技术课程的教学中<sup>[1]</sup>，实现“润物无声”的教书育人目标，是每一位专业课程教师都需要深入研究和思考的问题<sup>[2]</sup>。

我们团队在教学实践中发现，应用显性教育<sup>[3]</sup>和隐性教育<sup>[4]</sup>相结合的方式，能取得较好的思政教学效果。为更好地掌握思政融入方式和融入元素在专业课程思政教学中的应用，故开展本次调查研究，以明确思政融入的方法及其优缺点，进一步提升课程思政教学质量。现将调查结果说明如下。

## 一、调查问卷组成

调查问卷包括3个部分：调查对象信息、思政融入方式和思政融入元素。调查对象信息包括年龄、性别2个项目。表1思政融入方式男女均值差异表中，列举了9项思政融入方式<sup>[5]</sup>。表2思政融入元素男女均值差异表中，给出了16项思政融入元素<sup>[5]</sup>。

## 二、受试对象和施测过程

受试对象为信息工程学院2023级计算机应用技术专业179名新生，于2023年10月18日对同意参与答题的同学开展线上问卷调查，共收回问卷161份，有效问卷160份。按性别分组，男生113份，女生47份；按年龄分组，20岁10份，19岁38份，18岁112份。

## 三、调查结果分析

采用五点量表法，将每个问题分为非常不好、不太好、一般、较好、非常好五个选项，分别对应记为1、2、3、4、5分，并根据调查得到的数据进行均值、单因素方差等分析。

### （一）思政融入方式分析

#### 1. 思政融入方式的男女差异

如表1思政融入方式男女均值差异表所示，男生组的各项均值均高于女生组。

男生组均值排名前三项的思政融入方式为：视频直接感受（4.25）、视频间接感受（4.21）和“课程实践感受+教师总结”（4.21）。女生组排名前三项的思政融入方式为：“课程实践感受+教师总结”（4.09）、图片直接感受（4.04）和视频直接感受（4.04）。

男生组均值排名倒数三项为：自我学习感受（3.99）、口号式直接宣传（3.92）和通过课程实践感受教师不讲（3.87）。女生组均值排名倒数三项为：“教师不讲+课程实践感受”（3.79）、自我学习感受（3.79）和口号式直接宣传（3.77）。

从男、女生组均值看，思政融入采用视频感受方式、“课程实践感受+教师总结”和图片感受方式更容易受到同学们喜爱和接受，“教师不讲+课程实践感受”、自我学习感受和口号式直接宣传则相对不受学生欢迎。

对思政融入方式男女差异进行独立样本检验、莱文方差等同性检验，结果显示方差均齐性。其中，视频间接受方式的 t 检验 ( $t=2.068, P=0.040$ ) 显示男、女生组在该项上存在显著性差异。

表 1 思政融入方式男女均值差异表

序号	思政融入方式	均值	
		男 (N=113)	女 (N=47)
1	视频直接感受	4.25±0.931	4.04±0.779
2	视频间接受 *	4.21±0.839	3.91±0.803
3	课程实践感受 + 教师总结	4.21±0.891	4.09±0.803
4	图片直接感受	4.19±0.875	4.04±0.779
5	图片间接受	4.12±0.857	3.91±0.803
6	说教式直接讲授	4.08±0.965	3.79±0.88
7	自我学习感受	3.99±0.995	3.79±0.931
8	口号式直接宣传	3.92±1.001	3.77±0.890
9	教师不讲 + 课程实践感受	3.87±1.048	3.79±0.806

注: \* $t=2.068, P=0.040$

2. 思政融入方式的年龄差异

从表 2 思政融入方式年龄均值差异表、图 2 思政融入方式年龄均值差异图中可以看出，随着分组年龄的增大，各思政融入方式的均值都逐渐变小，这表明学生对课程思政融入的兴趣随着年龄的增加而下降。

在 18 岁组和 19 岁组中，视频直接感受和“课程实践感受 + 教师总结”的方式较受学生欢迎；视频间接受和图片间接受的方式在 20 岁组中相对受欢

迎，但均值不高 (3.90)；“教师不讲 + 课程实践感受”的思政融入方式在 18 岁组和 20 岁组中均值得分最低；19 岁组中均值得分排名最后的则为口号式直接宣传。

如图 2 思政融入方式年龄均值差异图所示，视频间接受和图片间接受的思政方式在各年龄组之间的均值差异较小。另外，18 岁组和 19 岁组的各项思政方式均值存在区别，但差异小于 20 岁组。

表 2 思政融入方式年龄均值差异表

序号	思政融入方式	均值 (N=160)	不同年龄的均值		
			18 岁 (N=112)	19 岁 (N=38)	20 岁 (N=10)
1	视频直接感受数值	4.19±0.892	4.29±0.821	4.13±0.811	3.30±1.418
2	课程实践感受 + 教师总结	4.18±0.865	4.27±0.805	4.13±0.741	3.30±1.418
3	图片直接感受	4.15±0.848	4.23±0.816	4.03±0.788	3.70±1.252
4	视频间接受	4.13±0.837	4.18±0.830	4.03±0.854	3.90±0.876
5	图片间接受	4.06±0.844	4.10±0.849	4.00±0.838	3.90±0.876
6	说教式直接讲授	3.99±0.948	4.04±0.920	4.03±0.854	3.40±1.430
7	自我学习感受	3.93±0.979	4.00±0.977	3.92±0.882	3.20±1.135
8	口号式直接宣传	3.87±0.970	3.96±0.939	3.76±0.883	3.30±1.418
9	教师不讲 + 课程实践感受	3.84±0.981	3.92±0.931	3.84±0.945	3.00±1.333

思政融入方式按年龄分组方差齐性检验发现，“课程实践感受 + 教师总结”的方式方差非齐性，应用盖姆斯-豪厄尔法事后多重检验显示，该项没有显著差异。对其余方差齐性的 8 项思政融入方式，应用雪费法事后多重

比较，发现 3 项存在显著差异 (如表 3 所示)。20 岁组在视频直接感受的思政融入方式上与其余两组存在显著性差异，20 岁组和 18 岁组在“课程实践感受 + 教师总结”和自我学习感受 2 种方式也存在显著性差异。

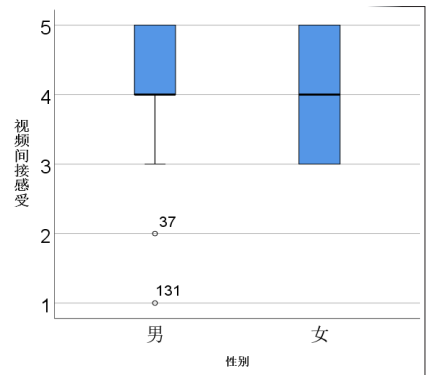


图 1 视频间接受男女得分箱式图

表3 思政融入方式显著性差异表

序号	思政融入方式	(I) 年龄 (均值)	(J) 年龄 (均值)	平均值差值 (I-J)	显著性	95% 置信区间	
						下限	上限
1	视频直接感受	20(3.30)	18(4.29)	-0.986	0.003**	-1.69	-0.28
			19(4.13)	-0.832	0.028*	-1.59	-0.07
2	课程实践感受+ 教师总结	20(3.00)	18(3.92)	-0.920	0.017*	-1.70	-0.13
3	自我学习感受	20(3.20)	18(4.00)	-0.800	0.046*	-1.59	-0.01

注：\* P<0.05, \*\* P<0.01, 序号1~3: 雪费法

## (二) 思政融入元素分析

### 1. 思政融入元素的男女差异

如表4思政融入元素男女均值差异表所示, 男生组排名前三的思政元素为科学趣闻、社会热点话题和中华传统

文化, 女生组排名前三的思政元素是社会热点话题、中华传统文化和爱国主义情怀。可见学生比较关注中华民族传统美德<sup>[6]</sup>及具有较高的爱国主义精神。独立样本检验表明, 在给出的16个思政元素中, 男、女生组之间无显著性差异。

表4 思政融入元素男女均值差异表

序号	思政融入元素	均值		序号	思政融入元素	均值	
		男(N=133)	女(N=47)			男(N=133)	女(N=47)
1	科学趣闻	4.20±0.878	3.98±1.011	9	科学精神、科学思维 与科学方法论	4.05±0.953	3.98±0.897
2	社会热点话题	4.20±0.868	4.21±0.858	10	教师制作的文明礼仪 视频	4.02±0.973	3.98±0.847
3	中华传统文化	4.17±0.915	4.17±0.892	11	可持续发展和实践	4.01±1.013	3.89±0.890
4	历史典故	4.14±0.865	4.06±0.895	12	课堂内外实践中的课 程思政元素	3.96±0.939	3.91±0.929
5	名人轶事	4.10±0.925	4.02±0.921	13	毛泽东思想经典著作	3.93±1.024	3.72±1.057
6	爱国主义情怀	4.09±0.978	4.17±0.892	14	国家政策文件	3.91±0.978	3.72±1.015
7	新闻时事	4.07±0.970	3.83±1.049	15	马克思主义经典著作	3.86±1.017	3.7±1.041
8	教师自创的书法 作品	4.05±1.025	3.91±0.880	16	领导重要讲话	3.82±1.037	3.66±1.006

### 2. 思政融入元素的年龄差异

表5思政融入元素年龄均值差异表明, 社会热点话题在18岁组最受欢迎, 中华传统文化和科学趣闻在19岁组的均值并列第一, 在20岁组均值最高的是名人轶事和新闻时事。

图3思政融入元素年龄均值差异图表明, 18、19岁两组各思政融入元素的得分均值接近, 且明显高于20岁组的均值。

根据年龄分组进行单因素方差分析和方差齐性检验发现, 可持续发展和实践、爱国主义情怀和中华传统文化3项方差非齐性, 事后多重比较应用盖姆斯-豪厄尔法; 其余13项思政融入元素的方差均齐性, 事后多重比较应用雪费法。

如表6思政融入元素年龄显著性差异表所示的14项思政元素, 在20岁组和18、19岁组之间均有显著性差异。

表5 思政融入元素年龄均值差异表

序号	思政融入元素	均值 (N=160)	不同年龄的均值		
			18岁 (N=112)	19岁 (N=38)	20岁 (N=10)
1	社会热点话题	4.21±0.862	4.30±0.792	4.18±0.766	3.20±1.317
2	中华传统文化	4.17±0.906	4.27±0.805	4.21±0.777	2.90±1.449
3	历史典故	4.12±0.871	4.23±0.805	4.05±0.769	3.10±1.287
4	科学趣闻	4.14±0.921	4.20±0.868	4.21±0.843	3.20±1.317
5	爱国主义情怀	4.11±0.952	4.19±0.906	4.16±0.718	3.10±1.595
6	教师制作的文明礼仪视频	4.01±0.935	4.13±0.854	3.92±0.818	2.90±1.449
7	教师自创的书法作品	4.01±0.984	4.13±0.931	3.97±0.822	2.90±1.449
8	科学精神、科学思维与科学方法论	4.03±0.934	4.12±0.878	4.11±0.764	2.80±1.317
9	名人轶事	4.08±0.922	4.12±0.918	4.16±0.718	3.30±1.337
10	可持续发展和实践	3.97±0.977	4.06±0.923	3.97±0.822	3.00±1.563
11	新闻时事	4.00±0.997	4.06±0.980	4.00±0.838	3.30±1.494
12	实践中的课程思政元素	3.94±0.933	4.03±0.905	3.95±0.837	3.00±1.155
13	毛泽东思想经典著作	3.87±1.035	3.98±1.031	3.84±0.789	2.70±1.252
14	国家政策文件	3.86±0.990	3.98±0.939	3.74±0.860	2.90±1.449
15	马克思主义经典著作	3.81±1.023	3.92±1.032	3.79±0.741	2.70±1.252
16	领导重要讲话	3.78±1.028	3.88±1.011	3.71±0.835	2.80±1.398

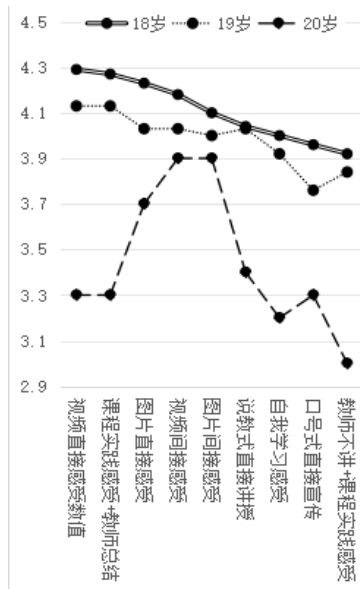


图2 思政融入方式的年龄均值差异图

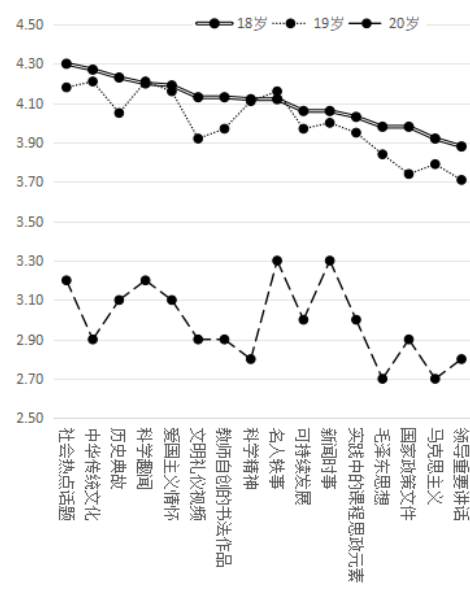


图3 思政融入元素的年龄均值差异图

表6 思政融入元素年龄显著性差异表

序号	思政融入元素	(I) 年龄 (均值)	(J) 年龄 (均值)	平均值差值 (I-J)	显著性	95% 置信区间	
						下限	上限
1	国家政策文件	20(2.90)	18(3.98)	-1.082	0.004**	-1.86	-0.30
2	科学趣闻	20(3.20)	18(4.20)	-0.996	0.004**	-1.73	-0.27
3	历史典故	20(3.10)	18(4.23)	-1.132	0.000**	-1.81	-0.45
			19(4.05)	-0.953	0.007**	-1.68	-0.22
4	领导重要讲话	20(2.80)	18(3.88)	-1.084	0.005**	-1.90	-0.27
			19(3.71)	-0.911	0.040*	-1.79	-0.03

续表

序号	思政融入元素	(I) 年龄 (均值)	(J) 年龄 (均值)	平均值差值 (I-J)	显著性	95% 置信区间	
						下限	上限
5	马克思主义经典著作	20(2.70)	18(3.92)	-1.220	0.001**	-2.02	-0.42
			19(3.79)	-1.089	0.009**	-1.96	-0.22
6	科学精神、科学思维与科学方法论	20(2.80)	18(4.12)	-1.316	0.000**	-2.04	-0.60
			19(4.11)	-1.305	0.000**	-2.08	-0.53
7	毛泽东思想经典著作	20(2.70)	18(3.98)	-1.282	0.001**	-2.09	-0.47
			19(3.84)	-1.142	0.006**	-2.02	-0.27
8	名人轶事	20(3.30)	18(4.12)	-0.816	0.026*	-1.55	-0.08
			19(4.16)	-0.858	0.031*	-1.65	-0.06
9	社会热点话题	20(3.20)	18(4.30)	-1.104	0.000**	-1.78	-0.43
			19(4.18)	-0.984	0.004**	-1.71	-0.26
10	实践中的课程思政元素	20(3.00)	18(4.03)	-1.027	0.003**	-1.77	-0.29
			19(3.95)	-0.947	0.015*	-1.74	-0.15
11	教师制作的文明礼仪视频	20(2.90)	18(4.13)	-1.234	0.000**	-1.96	-0.51
			19(3.92)	-1.021	0.007**	-1.80	-0.24
12	爱国主义情怀	20(3.10)	18(4.19)	-1.087	0.002**	-1.84	-0.34
			19(4.16)	-1.058	0.006**	-1.87	-0.25
13	教师自创的书法作品	20(2.90)	18(4.13)	-1.225	0.001**	-2.00	-0.45
			19(3.97)	-1.074	0.007**	-1.90	-0.24
14	中华优秀传统文化	20(2.90)	18(4.27)	-1.368	0.038*	-2.06	-0.68
			19(4.21)	-1.311	0.047*	-2.06	-0.56

注：\* P<0.05, \*\* P<0.01, 序号 1~13: 雪费法, 序号 14: 盖姆斯-豪厄尔法

### 结语

随着年龄增加, 课程思政难度变大, 教师对女生组思政效果影响更强。思政融入教学应避免说教式直接讲授、让学生自学和口号式直接宣传等方式, 宜采用显性教育和隐性教育相结合的方式。根据年龄差异, 可结合大一新生对新闻热点、视频、图片以及优秀传统文化, 采用显性的课程思政方法, 而老生(20岁组)则宜采用隐性间接的思政融入方法。在课程教学中, 需要自然体现积极的思政内涵, 使学生在专业学习的同时, 接受中国特色社会主义思想, 逐步增强学生的社会责任感, 成为有理想、信念和勇于承担责任的当代优秀大学生。

### 参考文献

- [1] 李靖宇. 融入课程思政的高校协同育人体系路径研究[J]. 对外经贸, 2023, (07): 80-83.
- [2] 于莉莉, 赵佳彬等. “C语言程序设计”课程思政资源挖掘及教学路径探索[J]. 佳木斯大学社会科学学报, 2020, 38(06): 224-225+228.
- [3] 吉珍霞. 显性教育与隐性教育在高职思政教育中的结合应用[J]. 陕西教育(高教), 2021(05): 10-11.

[4] 陈巧琴. 探索隐性教育视角下高职院校学生的思政教育工作[J]. 现代职业教育, 2021(20): 166-167.

[5] 王婷, 谢夏明等. 课程思政融入高校专业课程的困境与实现路径[J]. 高教学刊, 2023, 9(15): 13-16.

[6] 罗欣. 中华优秀传统文化融入高校课程思政教育的实现路径——评《课程思政“三金”优秀教学设计案例(第二辑)》[J]. 教育理论与实践, 2023, 43(14): 2.

作者简介: 吴天强, 1977年, 台州科技职业学院副教授, 工程硕士, 研究方向: 电子技术与计算机教学。

罗静莉, 1993年, 台州科技职业学院助讲, 硕士研究生, 研究方向: 计算机教学。

王亚君, 1976年, 台州科技职业学院副教授, 工程硕士, 研究方向: 数字媒体技术。

基金项目: 2021年台州科技职业学院课程思政教学项目(项目编号: Szkc202110)。