

工匠精神融入技校学生思想政治教育研究

胡丽明¹ 杨春梅²

(1. 保定技师学院 河北 保定 071000;

2. 保定理工学院 河北 保定 071000)

[摘要]工匠精神作为从业者的一种职业价值取向和行为表现,将工匠精神融入技工院校学生的思想政治教育中不仅能够通过激励学生树立坚定的理想信念、树立爱岗敬业的职业规范,践行技工院校的时代使命。本文通过探寻将工匠精神融入技校学生的思想政治教育新的模式和途径,不仅能够提高技工院校思政教育的质量和效益,还能促进学生养成良好的个人修养与职业素质,践行青年一代的工匠精神。

[关键词]工匠精神;技工院校;思想政治教育

[DOI] 10.12252/j.issn.2096-627X.2021.05.308

党的“十九大报告”曾提出:提倡和弘扬劳模精神和工匠精神。工匠精神是一种追求卓越的创造精神、精益求精的品质精神、用户至上的服务精神。而新时代工匠精神不仅针对工作者,在学生中也同样适用。在技工院校中将工匠精神融入学生思想政治教育中,不仅能够在新世代中弘扬工匠精神,为工匠精神传承新的力量,还能有效提升技工院校思政教育的教育质量,培养学生良好的综合素质,为技工院校思政教育的发展注入新的活力和方向。

一、工匠精神和当代技校学生思想政治教育的契合性

(一) 工匠精神的内涵

工匠精神是指工匠们在雕琢自己的产品中,通过不断改进工艺,使产品在自己手中逐渐升华并享受的一种精神。工匠精神的涵义经过不断升华现已经内涵成了爱岗敬业、专注耐心、精益求精、创新。首先是爱岗敬业,是指工作者在自己工作的岗位上能够尽职尽责,热爱自己的岗位;其次是专注耐心,是指工作或学习中心无旁骛,能够全神贯注的钻研,对工作有严格的要求;再次是精益求精,是指人们在工作过程中为了追求精细的产品和精湛的工艺;最后是创新,是指实现原有工艺的继承和发展,不断地推动人类社会进步。

(二) 工匠精神是技工院校思想政治教育要求和目标的重要内容

技工院校作为技术人才培养的基地,承担着培养人才的重任,同时也将立德树人作为思政教育的基本目标,担负着培养高素质、高技艺人才的重任,而高素质、高技艺人才所共有的素质包含着工匠精神的基本涵义,也是中国特色社会主义核心价值观在职业领域的体现,因此在技工院校思政课堂中融入工匠精神正是技工院校培养目标的体现,也是技工院校思政课程创新性发展的必由之路。

技工院校思政教育的基本出发点和落脚点就是为了通过培养高素质人才提高人们思想道德素质,促进人们全面自由发展,工匠精神作为一种精神,本质上是指职业道德,具有中华民族优秀传统文化的思想精髓,是优秀传统文化和思想道德素质在职业领域的体现。

二、工匠精神融入技校学生思想政治教育的意义

(一) 能够促进技工院校思想政治教育的创新型发展

司汤达曾经提到过:“一个具有天才的人——具有超人的性格,绝不遵循通常人的思想和途径”。这也就是思政教育资源在时代中的体现和对人们人格形成的重要作用。而工匠精神作为思想政治教育中的一种重要思想,将其融入技工院校思想政治教育工作中,不仅能够通过在理论课程教学过程中逐渐渗透,丰富思政教育教学内容,提升思政教育的时效性,还能更好的发挥出工匠精神的育人作用。

(二) 能够有效落实中国特色社会主义核心价值观

社会主义核心价值观从个人、社会和国家三个层面提出对未来社会的期望和基本的道德规范要求,而这些无论是对于个人、社会或者是国家来说,都和工匠精神的思想内涵相契合。而技工院校作为人才培养基地,将工匠精神与思想政治教育相

结合,能够帮助学生在学校中践行社会主义核心价值观。工匠精神所追求的敬业守信、精益求精以及负责专注正是社会主义核心价值观在个人职业领域方面的基本要求,因此在技工院校思政课程中融入工匠精神,能够通过对学生思想的锻造逐渐增强学生的使命感与责任感。

(三) 有利于技工院校学生的成长成才

在技工院校思想政治教育中引入工匠精神,用工匠精神的内容指导学生的实践活动,为学生的成长提供坚强的精神支柱和源源不断地动力,能够帮助学生养成面对挫折和逆境毫不畏惧,敢于直面困难和克服困难,用工匠精神中的敬业和精益求精逐渐实现自我和社会价值,从而树立正确的人生观、世界观和价值观。

三、工匠精神融入技校学生思想政治教育的现状

为了调查和了解工匠精神在技工院校学生思想政治教育融入的现状,本课题组需要选取有代表性的技工院校开展调查,共向河北省保定市三所技工学校的350个学生发放调查问卷,50个教师开展问卷调查,实际收回300个调查问卷,问卷的主要内容是学生对工匠精神含义的理解、工匠精神了解的途径和在思政课程中的重要性,并通过与这些学校中的一些教师开展访谈,深层次了解工匠精神和技校学生思想政治教育融入的现状。

(一) 对工匠精神在思想政治教育中重要性的认知较高

在问卷调查中对关于工匠精神对自身发展认知的调查结果如图3.1所示:

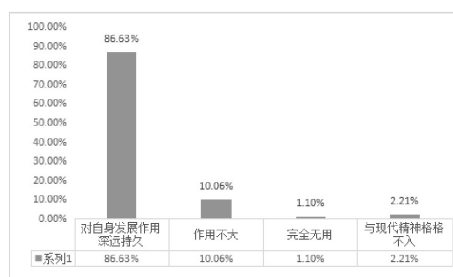


图3.1 工匠精神对自身发展认知

由图3.1可知,有超过80%的学生认为工匠精神融入思想政治教育中对自身的发展具有深远且持久的影响,有10%左右的学生认为工匠精神对自身发展影响较小,可以忽略不计,而仅有3%-4%的学生认为工匠精神对自身的发展毫无用处甚至是和整个时代精神相背离。

在对思政课堂中融入工匠精神对学生职业能力培养和锻造的关系,调查结果如图3.2所示:

由图3.2可知,有38%的学生认为工匠精神融入思政课堂中与学生职业能力培养具有重要影响,有一半以上的学生都认为工匠精神和学生职业能力培养息息相关,但仍有9%的学生对两者之间的关系不清楚或认为两者之间没有紧密关联。

由图3.1和图3.2可知,大多数学生都能看得到工匠精神对

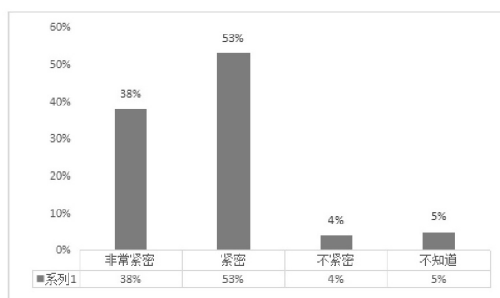


图3.2 工匠精神对学生职业能力的影

学生自身发展及职业能力培养的重要作用，很多学生对工匠精神的认识较为深刻，但仍存在部分学生不能很好的领会工匠精神内涵，对工匠精神促进自身发展和提高自身职业能力的认识不清，因此工匠精神传播的力度还需要加强，相关教育工作者需要加强重视，不断灌输、教育和引导学生将工匠精神作为提高自身能力的重要力量。

(二) 学生群体中工匠精神严重缺失

由以上调查结果可以看出，大多数学生都能认知到工匠精神对自身发展和职业能力培养具有重要精神，但意识到工匠精神重要性并不代表学生本身具备工匠精神，具体可以通过以下调查结果展现，在对学校看待学校工匠精神现状的调查结果如图3.3所示：

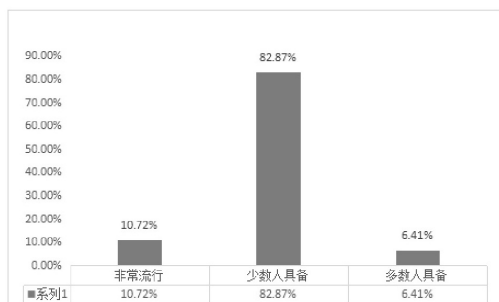


图3.3 技工院校工匠精神现状

由图3.3可知，在对技工院校中具备工匠精神现状的调查中，有80%以上的学生认为虽然工匠精神对人的生存、发展具有重要作用，但也仅仅只有少数人真正具备工匠精神，有10%左右的学生认为，工匠精神在整个校园中较为流行，大家都追求和提倡工匠精神，而仅有6.41%的学生认为大部分学生都具备工匠精神。由此可见校园中的工匠精神真实存在，但工匠精神的氛围尚不浓厚，大部分学生确实工匠精神，尤其是很难将工匠精神融入日常生活和学习中，由此可见技工院校加强工匠精神的培养任重而道远。

通过对学生工匠精神缺失原因的访谈和调查问卷结果，得出技工院校学生工匠精神缺失是由学生工匠精神知识缺乏、对工匠精神的关注力和影响力认知不足以及自身工匠精神的行为体现力不足等原因引起的。

从教育内容、教育方式以及培育宣传三个方面的调查结果综合来看，目前工匠精神融入技工院校思想政治取得了一定的成果，大多数学生都能够清晰的认知工匠精神的内涵和意义，工匠精神促进自身职业生涯的发展和职业能力的提升具有显著效果，但仍存在技工院校对工匠精神的教育、宣传效果不显著，学生的满意度不高等方面的问题。

四、如何将工匠精神有效的融入技校学生思想政治教育中

(一) 树立“课程思政”的理念，将工匠精神有效渗透到思政课程

工匠精神涵盖思政课程、专业课程以及综合素质提升课程，因此根据工匠精神和思政课程建立三位一体的思政课程教育体系，挖掘三种课程中的德育元素，实现有效融合。首先发

挥好思政课程德育功能，找准技工院校学生特点和课程特色，挖掘不同专业、不同行业的匠人故事，讲工匠精神的理念和内涵以学生容易接受且喜闻乐见的形式渗透到思政课堂中，在激发学生学习兴趣的同时逐渐渗透；其次发挥好教师的引导作用，教师在对行业清晰认知的基础上，将专业领域中相关的育人元素渗透到所授课堂的考评中，在具体的专业实践环节实现知识、技能和精神的融合；最后是树立职业理想信念，信念和目标有异曲同工之妙，通过信念的树立能够督促学生修正自身行为，坚守信念，最终完成所定目标。

(二) 深化产教融合、校企合作，从实践教育的角度融入

技工院校不同于其他的高等院校，更加注重技能的培养，因此工匠精神融入实践教育中具有得天独厚的优势。首先对产教融合的产业或基地给予足够的支持和理解，通过人才培养方案的制定和实施制定出具有工匠精神特色的课程体系；其次是发挥好教师的引领作用，校内外教师共同发力，充分发挥出各自优势提高学生的专业技能，让学生切实的感悟到工匠精神的魅力和所拥有的独特价值，激发自身技能学习的主动性与自觉性。

(三) 加强校园文化建设，感染和熏陶学生

校园是学生主要学习场所，具有浓厚的学习趣味，同时也由于技工院校的特殊性而具备行业性和职业性，因此工匠精神的传承和发扬需要融入大学校园文化建设中，营造出尊重、崇尚劳动的良好风尚。首先是将工匠精神和校园的文化景观建设相融合，在校园建设和装饰中渗透出工匠精神的元素；其次是加强学生学习态度、学习习惯的文化教育，构建出“崇德尚技、严谨自律、务实”的优良学风，不断增强学生的学习自信心，提高学生的兴趣。

(四) 利用高科技技术促进融合

21世纪是互联网、智能化的时代，技工院校学生作为接受新鲜事物最快的一种群体，互联网已经成为新一代学生学习的主要阵地，因此技工院校教育工作者要牢牢把握当前时代行情，充分利用新媒体和智能化技术，对各行各业的工匠及先进事迹开展宣传，通过潜移默化的形式逐渐感染学生。

(五) 从日常生活做起，促进两者的融合

习近平总书记也曾提到：“一种价值观要真正发挥作用，必须融入社会生活，让人们在实践中感知它、领悟它”。生活作为每个人所必要经历，因此工匠精神的培育和践行需要融入技工院校学生的日常生活过程中。一方面技工院校管理者通过对学生开展的精细化管理，通过制度的约束，引导学生养成良好的行为习惯，逐渐践行工匠精神；另一方面推动整理、整顿、清扫、清洁以及素养五个方针，从学生生活、学习的各个方面入手，帮助学生养成良好的学习习惯，使学生受益终身。

参考文献

[1] 李国娟. 工匠精神融入高职学生思想政治教育的路径研究[J]. 西部学刊. 2019(08)

[2] 徐敏. “工匠精神”融入高职院校学生思想政治教育的模式与路径选择[J]. 中国多媒体与网络教学学报(中旬刊). 2019(04)

[3] 杨斌; 唐亚军. 试析工匠精神融入高职学生思想政治教育的有效路径[J]. 才智. 2018(11)

作者简介:

胡丽明, 1982—, 男, 汉, 河北石家庄人, 硕士研究生, 保定技师学院高级讲师(副高), 研究方向: 思想政治教育、职业教育

杨春梅, 1981—, 女, 汉, 河北保定人, 硕士研究生, 保定理工学院副教授, 研究方向: 人力资源管理、思想政治教育、职业教育

基金项目

本文是2021年度河北省人力资源和社会保障研究课题:《工匠精神融入技校学生思想政治教育研究》的研究成果, 课题编号: JRS-2021-7041