

谈谈高校中现代环境艺术对学生的教育意义

杨宇阳

(广西理工职业技术学院 广西 崇左 532200)

[摘要] 本文通过举例子深入分析高校现代环境设计中融入中华优秀传统文化元素, 激发学生爱国情怀; 高校现代环境设计融入造型·表现领域知识, 提高学生审美素质; 高校现代环境设计融入自然生态元素, 激发学生热爱生活。环境艺术设计与人们生活息息相关的艺术门类, 对学生的学习成长与学校的可持续发展有着多方面的应用研究。

[关键词] 现代环境设计; 高校环境; 学生成长

[DOI] 10.12252/j.issn.2096-627X.2021.06.490

环境设计作为艺术设计类的一大分支, 它包括: 城市规划、环境建筑甚至包含室内设计等成分在里面, 设计师通过艺术与科学相结合, 创造出适合人类工作、娱乐、休息的生活场所, 具有合理、和谐、可持续发展的空间功能。随着社会文明的发展, 生活水平的提高, 思想意识的进步, 审美观念的提升, 当下现状, 很多人已经不再是单单寻求物质上所带来的满足感, 更多的则是寻求精神上的愉悦感。如果说精神上的愉悦感, 那么直接刺激生成我们这种愉悦感的则是我们周围的环境设计因素。随着二十世纪以马塞尔·杜尚作为代表人物的国际现代主义艺术运动的兴起, 现代艺术强调突破艺术家、作品以及观众之间的区别, 强调艺术影响人类的生活, 使艺术更加

具有人性化, 更加具有思想性的艺术理念, 这种理念对于整个艺术行业的冲击, 影响直至今日, 因此现代环境设计的发展不是像以往大多数设计师把注意力着重放在实体建筑的创造中, 而是越来越重视“以人为本”的思想理念, 从人性思想出发, 强调高情感, 艺术思想内涵融入人们的日常生活。

一、高校现代环境设计融入中华优秀传统文化元素, 激发学生爱国情怀

中华文化源远流长, 作为四大文明古国之一, 中华已有5000多年的文化底蕴。在国内, 部分高校校园环境建设, 更是注重把中华传统文化与校园文化相结合, 因为高校作为学习教育的最高层次, 首先, 学生在行为习惯, 性格思维已经逐步踏



图1-1 孔子雕像



图1-2 南宁学院里的风雨桥



图1-3 风雨桥内部图



图1-4 风雨桥内的农民画

入成熟的阶段，通过校园环境建设的引导作用、暗示作用，更能有利于学生养成独立思考问题的习惯。其次，通过老师课堂对校园环境的深入讲解分析，更有利于让学生了解中华文化，传承中华文化内涵。所以，校园环境建设应该以中华文化内涵为根本，才能更有利于现代文化教育的发展。例如：在广西理工职业技术学院崇左校区，当您踏入校门，首先映入眼帘的便是中国古代思想家、教育家、儒家学派创始人孔子的雕像（如图1-1）。此雕像屹立于正门纵向的正中央位置，两旁绿树成荫，给人生机勃勃之感；雕像后面为“步步高阶梯”，此阶梯每层“阶”偏宽，正因为如此才需要行人一步一阶梯，大步向前走，有无所畏惧勇往直前的寓意。这些都衬托了孔子雕像的庄重、谦虚之意。纵观此雕像，手掌交合于胸，这正是孔子所言的：克己复礼，天下归仁。寓意着我们的一切言行举止要从“礼”出发，准确体现其伟大思想家、教育家及中国传统文化形象代表身份。其神态是以唐代著名画家吴道子的孔子画像为雕刻样本，这种感觉正如《论语》第七篇《述而》中所言道：“子温而厉，威而不猛，恭而安”。体现出了其内在性格的虔诚恭谦之意。在服装形象上，以山东曲阜孔庙的石刻本《孔子行教像》为依据；年龄似已花甲，也像古稀，以形传神，形神兼备，体现庄严慈祥，温文儒雅的万世师表形象。中华民族

有着非常悠久的历史及丰富的文化内涵，并崇尚仁爱、正义、和谐、信义的价值理念，是中华儿女自强不息的重要精神来源，也是国家发展昌盛、繁荣富强的精神砥柱。

除了广西理工职业技术学院的孔子像之外，在南宁学院的校园内也有一座宏伟建筑值得我们去发现，那就是：风雨桥（如图1-2）。风雨桥又称花桥、福桥。此类梁桥流行于南方侗族地区，一般是用石头跟木头共同砌成，以石为墩，跨木为梁，上部为亭廊供人们日常遮风避雨所用，整个建筑都用榫眼打孔，穿梁接拱，立柱连枋，不用一颗钉子，全都用榫眼连接（如图1-3）。风雨桥寄托了侗族祈福消灾的愿望，人们认为风雨桥是“生命之桥”因此每村每寨都得有一座风雨桥以祈福风雨桥吸引更多的生灵，兴旺村寨的人丁。而在南宁学院对这座风雨桥内部天花板部分设计，还专门聘请了三江诸多农民画家来进行画作创作（如图1-4），做到了“画说”侗寨，因此这座桥由外至里都散发着浓浓的民族文化气息，因此在高校校园内设计这座建筑，有几点意义：第一，可以让师生们树立民族文化自信，认识到广西本土民族人民的伟大智慧结晶，有利地让学生们了解广西本土民族文化知识，因为传统文化是一个民族的特色，也是民族的思想观念表达，所以这样可以有效的建立和谐的校园环境；第二，合理的践行社会主义核心价值



图1-5 协调色校园环境色



图1-6 富有人文艺术感的校园设计

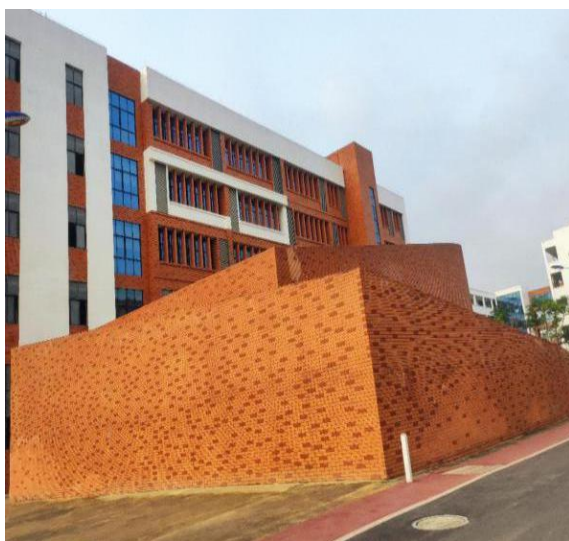


图1-7 广西理工职业技术学院多媒体教室外形



图1-8 广西艺术学院美术馆



图1-9 天鹅湖



图1-10 曾武阁

观,在高校大环境之下,我们可以在课堂上或者课后的社团活动中结合民族文化,在课堂活动中开展传统文化教学活动,这样既可以将价值观深入人心,也不可以助其思想素质的提升,能够培养自主思考的能力,自发弘扬爱祖国、爱民族的精神,践行社会主义核心价值观。热爱祖国,热爱民族,热爱生活这些都是优秀文化传承中的一部分,在高校课堂上可以通过知识拓展来阐述这些民族知识。第三,提升学生的审美能力,高校的校园应该充满诗书的浪漫气息,南宁学院风雨桥不仅桥身设计精致优美,桥内还画有民间绘画,这些因素也在日常生活中潜移默化的影响着同学们,让其审美眼光得到逐步提升。

二、高校现代环境设计融入造型·表现领域知识,提高学生审美素质

舒适的校园环境,可以有助于学生学习知识,也可以提高其审美素质。比如在广西理工职业技术学院城北校区内的校园环境,各类建筑都是呈现出当代高校所具备的设计感。这种感觉源自于以下几个方面:第一,校内建筑的颜色搭配富有特色。顾名思义,我们日常生活中的任何物体外部颜色给人带来的感觉是非常直接的,也是我们对于判断一个事物认知的第一印象来源,纵观我区高校,大部分建筑不是以前的白色,而是颜色呈现冷暖色调相配,在整体暖色里又分有深色跟浅色,让人觉得色调丰富。不仅如此,设计师还合理设计了少部分建筑面积的冷色调,对整体建筑颜色作均衡调节,这样就会有助于校园学习气氛的养成,给人带来合理的舒适感,给人带来环境的协调感(如图1-5)。第二,校内建筑形状更体现人文性,我区高校内建筑,再也不是老式方方正正的建筑结构,很多则是采用了类似美术领域的构成设计知识,与时代审美相结合,展现出了时代的时尚感、设计感,让学生在校园生活中,时时都可得到建筑艺术的熏陶(如图1-6)。例如在广西理工校内的这个不规则形状的多媒体教室(如图1-7),这个多媒体教室外形颜色采用了大面积的橙色作为主色调,让人感受到温馨之意以心情安定之感,而形状则是通过不规则的切割块状,给人以视觉的错落感,这种错落感再与后方的形状规则的教学楼形成对比,这无形中就是运用了构成美学的知识,以达到了美的视觉享受。

当然,除了广西理工职业技术学院的建筑之外,在广西艺术学院也有一座建筑让人觉得精美工巧,那就是广西艺术学院美术馆(如图1-7),此馆高大宏伟,才外形来看此馆犹如两张翅膀展翅飞翔,寓意着莘莘学子能在学业上步步高升。该建筑外墙上绘制诸多图案纹理,最值得一提的既是花山壁画的人物造型图案,众所周知,花山壁画闻名世界,因此运用在如此重要以及高端的建筑上,既可以通过抽象的图案符号来激发起学生的艺术意识,提升其艺术审美,也可以激发起专业上的自主探索能力,学习能力。

因此,高校环境设计融入现代领域知识,不仅可以让学生有一个舒适的学习环境,助其能够圆满地完成学业,还能使之审美素质得到潜移默化的提升,在生活上也会更加自信,甚至对学校充满着自豪感。这对于一所高校的发展是极其重要的。

三、高校现代环境设计融入自然生态元素,激发学生热爱生活、热爱大自然的情感

作为一名合格的大学生,不仅要努力学习专业技能,尊重师长和尊重同学朋友,还要热爱生活,热爱大自然。古罗马诗人玉外纳曾言:大自然和智慧在任何事物上都不存在分歧。这就说明了我们要热爱生活,热爱大自然,用自己的智慧与勤劳的双手共建美好家园,也像我国现代诗人罗军写一样:幸福生活不只在丰衣足食,也在于碧水蓝天。则强调了我们要保护环境,在我们老百姓物质生活得到满足的同时,更要注重自然环境生态的可持续发展,从而达到精神层面的满足。在广西理工职业技术学院东盟创意馆旁边,设立了名为“天鹅湖”的一湾湖泊,湖面波光粼粼,水面开阔,水波的尽头是碧绿青草,别有天地,湖面常常有数只天鹅在快乐畅游,洁白的羽毛,漂浮在碧绿水面。红红的脚掌,拨动着清清水波。就犹如唐代诗人骆宾王的《咏鹅》所写的:白毛浮绿水,红掌拨清波(图1-9)。而屹立在湖面上的楼阁则是仿我国广西玉林容县的曾武阁,该建筑原为1573年在唐代的容州(既是当今的容县)所建立的曾武阁,距今已有一千多年的历史。该楼阁为木质结构,呈方塔形状,总共有三层,其与黄鹤楼、岳阳楼、滕王阁并称中国江南四大名楼,与湖面交相辉映,由此构成了一幅生动优美的画面(如图1-10)。

平时,学生的日常活动最多的场所就是在校园内,譬如在日常生活中,学生可以到楼阁此观花赏月,晨读晨练或者给湖里的天鹅投放喂养食物,而这些举动无疑大大的激发了学生与自然和谐共处,生热爱生活、热爱自然的情感,通过在高校环境内设立这些建筑,可以让学生在不知不觉中自主形成保护自然的意识,促使学生进一步去了解我国历史,了解我国本土文化内涵,并在了解和挖掘自然文化的过程中激发热爱生活的情感,使其终究学好学业,为国家做出应有的贡献。

综上所述,我们不难看出:高校现代环境设计融入中华优秀传统文化元素,可以激发学生爱国情怀;高校现代环境设计融入造型·表现领域知识,可以提高学生得审美素质;高校现代环境设计融入自然生态元素,可以激发学生热爱生活、热爱大自然的情感。这些对学生的成长与学校的可持续发展均具有多方面的教育意义。高校作为每位学生步入社会前的最后一段学习教育,不仅要让学生掌握技能,也应当让学生有所审美以及主观独立思想,从而激发其热爱祖国、热爱大自然、热爱生活的情感。希望本文的研究能对现代环境设计以及高校教育起到一定的启示作用。

参考文献

- [1]陈娜,徐丽丽.我国现代环境艺术设计现状探索与分析[J],大家,2009.
- [2]搜狐网,孔子的雕像都是双手交叉在胸前,有何含义?[OL].https://www.sohu.com/a/392908864_120043475
- [3]王展光,蔡萍.黔东南民族建筑木结构,西南交通大学出版社,2020.

基金项目:本文系2020年度广西高校中青年教师科研基础能力提升项目(人文社科类)课题“现代环境艺术设计在高校校园环境创设中的应用研究”(编号:2020KY71012号)阶段性研究成果。