

本土文化融入高校美术教学中的探索与实践

——以燕赵文物为例

刘青

(河北外国语学院, 河北 石家庄 050000)

[摘要] 美术是承载文化重要载体之一, 高校美术课堂作为传承与创新本土文化的重要平台, 对于丰富高校美术课堂内容、提升课堂品质与内涵起到了推动作用。在表现绘画基本技法的同时, 将具有本土文化代表性符号之一的文物融入教学当中, 一方面丰富了学生画面表现形式, 另一方面加深学生对传统文化的理解, 对增强本土文化自信起到促进作用。

[关键词] 本土文化; 燕赵文化; 高校美术; 燕赵文物; 绘画技法

[DOI] 10.12252/j.issn.2096-627X.2021.07.457

本土文化主要是指扎根本土、世代传承、有民族特色的文化。地域美术实际是本土文化的集中体现, 高校美术课堂引入燕赵文物教学内容, 需要在文化内涵以及实践技能层面方面分别进行研究。

一、燕赵文化与燕赵文物概述

燕赵大地人杰地灵, 拥有厚重的历史文化积淀, 也是中华民族的发祥地之一, 在漫长的历史发展过程中, 彰显燕赵文化中大美的文物, 是燕赵文化的重要组成部分。燕赵大地出土的文物资源十分丰富, 磁山文化、红山文化、仰韶文化、龙山文化等史前文化遗存, 为燕赵美术的形成奠定了丰厚的基础条件。从旧石器、新石器时代, 一直到唐宋元明清至近现代, 各个时期文物遗存丰富, 古遗址、古墓葬、古建筑、古代石窟、石刻及近现代文物遗迹, 门类齐全, 各具特色, 河北文物在经济社会发展中发挥着越来越重要的作用。

二、燕赵文物中的精神特征

燕赵大地独特的地理条件构成了燕赵人民坚毅、包容、厚重质朴、慷慨悲歌的生命特征, 同时也深深影响着燕赵美术整体的审美特质。不同时期的文物所彰显的精神风貌以及时代背景所产生出的美学特征为美术创作提供了源源不断的灵感: 商代器物的狞厉之美、宋代器物的清雅之美、清代器物的华贵之美等用作高校美术课堂当中, 通过美术创作的方式重构历史场景, 在新时代重温古代匠人们的技艺与精神。

三、燕赵文物融入高校美术教学中的方法与路径

(一) 用绘画技法对物象外部特征还原、传承与创新

绘画作为美术课堂中最基本的表现形式之一, 将描绘文物时分别从构图、造型、色彩、质感等来进行表达。



18级艺术教育李懿良《右伊府铜象灯》

1. 青铜器类

以绘画中的水粉画表现青铜器为例, 此类材质可采用厚画法和干画法处理, 便于表现生锈和腐蚀后的粗糙的肌理。生锈的青铜器上颜色非常丰富, 除青色的固有色以外, 还包含经过氧化与腐蚀过后的粉绿、粉紫、钴蓝、土黄、甚至还有橙黄、土红等等。生锈的青铜器材质适合厚画法处理, 用不沾水的水粉笔沾颜料, 尽可能的饱和一些, 在画面需要的位置进行层层堆积。

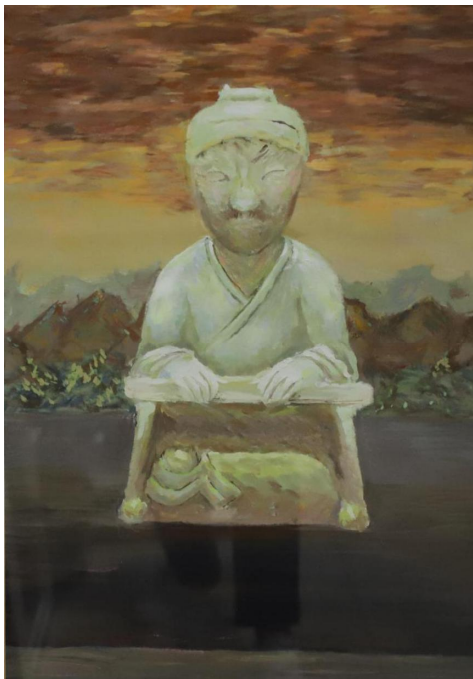
2. 陶瓷



18级艺术教育郭子宇《海纳百川——金代三彩印花炉》

陶瓷类文物的材质表现主要分为三种, 分别为粗陶、三彩、以及五大名窑类。粗陶类适合厚画法, 用厚重的颜料堆积出明暗关系和色彩关系可以体现粗陶质感。三彩适合用湿画法, 将画面需要部位打湿, 趁湿用薄画快速表现三彩固有色调和流淌的痕迹。五大名窑: 汝窑、钧窑、官窑、哥窑、定窑类皆可适用于干湿结合画法。

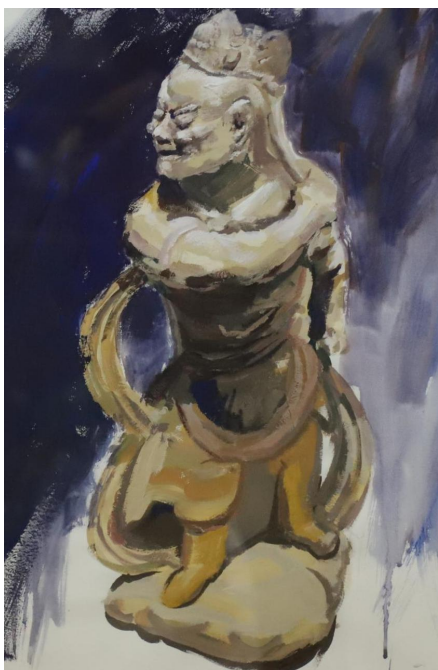
3. 玉器类



18级艺术教育张运佳《维古玉人》

此类材质可采用湿画法来表现润泽的质感，与三彩湿画法同理，先将画面需要部位打湿，用薄画法上第一遍颜色，趁湿再画第二遍和第三遍，以此表现玉器润泽的质感，等画面干透时，用干画法取其适量颜色清扫画面，擦出古玉特有的历史印记。

4. 石雕类



18级艺术教育李凯峰《力量之美——唐代力士石雕像》

石雕的质感厚重，或粗犷或细腻，适合干湿结合画法。

5. 肌理塑造

根据画面内容可采用泼、洒、甩、皴擦等肌理表现形式来丰富和充实作品。如石雕、铁锈等材质表面可以皴擦方式处理，背景处理可以灵活多样，结合物象本身所表达的内涵进行

技法上的有机结合。

作为历经千百年沧桑后所呈现出来的质感和肌理，带有鲜明的时代特征与精神风貌。在绘画课堂中，依次按照陶瓷器皿、金属材质、织物的顺序，在此基础上练习色彩塑造能力，适当进行局部上的细节刻画，增强画面趣味中心。

(二) 燕赵文物元素与文创设计相结合

文物作为文化符号中的重要元素，充满精神性和象征性。以文物作为载体进行地方特色的文创设计，与当地经济与旅游文化发展相结合，增强了文物元素与商业的结合。

因此，在高校美术课堂中，将文物创意设计课程进行整合，利用文化符号的独特含义，充分挖掘文化价值内涵，以此促进文化传播。对燕赵文物进行创新设计增加了产品的多样性，独特性与教育性，提升了设计产品的附加值。

四、小结

本土文化中的燕赵文物融入高校美术课堂，充分发掘文化的艺术作品在造型、色彩、材质等方面都极具本土文化精神，梳理与总结本土文化中的特征以及精神内涵，是丰富高校美术课堂的重要方式，也是高校美术课堂继承和发展本土文化的职责所在。

(一) 文化性与审美性

燕赵大地有着丰富的文化资源，对于本土高校的美术教育提供了多样性的元素。代表本土文化特色之一的文物的美学研究是从“物”的角度，对当地人的“美”的观念提供论证，是“物态化”美学思想资料的“再度发掘”^[1]。充分利用当地文化特色，提高专业课程的审美意趣势在必行。

(二) 应然性与实然性

人的归属感对于人类而言至关重要，因此，文物美学区域化研究对于高校美术教育对当地文化的传承与创新，特别是对于提高本土文化的认知与自信具有十分重要的意义。在高校的美术教育中引入极具代表地方特色文化的文物美学研究，在丰富教学内容的同时，得到更好的传承与保护的不仅仅是文物本身，更是对当代大学生建立文化自信起到极其重要的作用。

(三) 特色性与普遍性

将燕赵文物审美研究带入高校美术教育当中，对于区域化美术作品产生处的地域性特色差异以及思想感情表达自会有别于其他地区，所以不应盲目或崇拜西方的所谓先锋理念和创作技巧，或去一味追求全国美术教育与创作中的同一性，而是应吸收本土文化中的成分融入自我探究中，使之具有强烈的地域文化特质并最终为全世界所认知。

综上所述，高校美术课堂需要拓宽思路，整合本土文化资源，并将这些资源转化为系统的教学手段。将本土文化中的燕赵文物引入高校美术课堂，在提高当代大学生审美修养的同时，对增强本土文化自信起到十分重要的作用。

参考文献

[1] 《历史文物的美学研究》2017年02月28日 14: 52 来源: 光明日报作者: 王政

基金项目: 本文系河北省高等教育教学改革研究与实践项目“本土文化融入高校美术教学中的探索与实践——以燕赵文物为例”(课题编号: 2019GJJG663)