

论古山水画二维元素提取与德化白瓷工艺三维化的应用

康伟杰

(天津美术学院视觉与手工艺学院 天津 300141)

[摘要]中国古山水画中体现着画家的精神境界,将其思想感情与自然景物中融会贯通。本文将论述以德化白瓷为载体进行创作,汲取四朝古山水画中山之精髓,将古山水画中二维的构图提取成德化白瓷三维造型,以温润的白瓷,与深厚的古画文化内涵的审美意蕴相融合,呈现出一种质朴儒雅的装置艺术形式。

[关键词]古山水画;德化白瓷;二维构图;三维造型

[DOI] 10.12252/j.issn.2096-6261.2021.03.1524

前言

随着艺术潮流的发展,传统的工艺美术设计理念已不满足我们对高雅的艺术追求,精神上的需求是我们现在所想要的,传承与创新相结合,使我们的作品能提升到另外一种高度。

我国古山水画历代风格特点,各有其独特魅力,对于画家对画面的处理方式,至今我们还在学习模仿。我们应突破传统思想的束缚,换种思维方式来体现山水画的意境,使其更有触动力。

一、古山水画二维元素的运用

传统山水画历史悠久,是中国传统艺术的重要组成部分,是前人的大智慧。伴随着时代的发展,早一代的山水画为下一代的山水画发展提供了诸多借鉴,而不同朝代的文人画家们他们在画面上所呈现出来的思想感情,对我们来说还是有很多的借鉴。国画中还有一个表现技法叫“传移模写”,意思指的是临摹作品,感悟画中的蕴含精神,通过对山水画二维元素的继承与发展,使得我们现在的作画方式以及在工艺陈设方面的作品都有所体现。

我选择画中的二维元素,如果能从画中自动或者半自动的分析出三维模型,可以提高我们创作的效率。从照片中的二维的图形获取三维的模型在现在是一个很常见的问题。但是我们在进行转换的过程中也不能盲目的转化,还是得分析好坏,将两种维度巧妙的转换才是我们的目的。使我们的作品在观者面前感受到呼吸,与深厚的古画文化内涵的审美意蕴相融合。山水画所蕴含的文化,反映出了我们对自然美景深层理解与思考。

二、德化白瓷工艺之美

德化白瓷工艺是我国瓷器中一项伟大而又智慧的手艺。在先民们的勤劳智慧的引导下,为中国文化的发展做出了巨大的贡献。“窑火正红,从不熄灭”,也算是世界瓷器史上的一大风景线。德化白瓷的古代发展史,分为四个时期。原始期,在盛唐年间,出现在北齐时期;成熟期,在宋元时期,海上贸易成了主要的发展方式;高峰期,在明代,如(图1)明清时期的《瓷观音》,何朝宗的白瓷雕塑,造型精美,洁白如玉,温润如脂;继续发展期,在清代如(图2)由于禁海政策给当地的沿海地区的陶瓷业造成了严重的打击,不过此时有些雕像和日用器具的造型受到西方的影响,制作更加精巧,深受欧洲国家喜爱。



图1 明清德化窑《瓷观音》



图2 清代德化窑《白釉送子观音》

三、山水画线条的处理方式与德化白瓷工艺间建立的联系

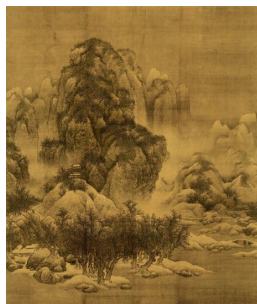


图3 范宽《雪景寒林图》



图4 朱端《烟江远眺图》

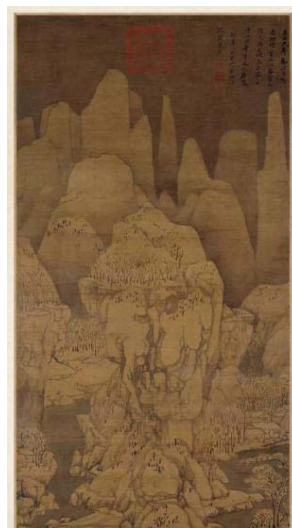


图5 黄公望《九峰雪霁图》

古山水画的线条处理方式,首先是线条所表现出的山水画的不同意象,如(图3、图4、图5)艺术家们在作画的时候,通过勾勒线条的时候,使观者能感受到出不同的山水意境。他们会通过自己的感受从自然的山水中抽象出不同的线条,如山的坡度、水的波纹,云的状态,将它们组合在一起,展现出整体的效果。从画面勾勒的线条,它体现了山水的深层意蕴,个人感情的抒发,或政治观,或文化观的表达。对于线条勾勒的手法是山水画发展到现在的重要技术,通过线条的表现,我们能领略到画面中朝代的史文化特点。

线条的美感应该得是自然的才是美的,用美术解剖学来说,点组成了大自然,线是由点的结合构成的,而且还不是直线,还得是优美的曲线。把山水画成一张山水画,画面中的线条不应该是直直的,正所谓“树无一寸直”,他应该是转变有盘曲的,舒适的自然美。还有就是线条的变化,线条的虚实,如果没有变化,画面中所呈现的确是死气沉沉的效果。线条还得灵活的体现,自然界中,万物都是生机的。“用笔有三病,一曰板、二曰课、三曰结。”这是古人对山水画的总结。在山水画的创作中我们要能够克服这三个因素,那么我们的画面就会生动鲜活起来。



图6 何朝宗《瓷观音》

与德化白瓷造型的处理方式联系，就拿何朝宗的佛像来说，如（图6）他对自己的艺术创作总结出八字技法：捏、塑、雕、镂、贴、接、推、修。在他的作品中充分的发挥了“传神写意”的手法对人物衣纹以及外表的刻划修饰，和山水画里的线条处理方式颇有相似，注重衣纹的前后关系，虚实变化、深秀洗练、圆劲有力、柔媚流畅，使衣纹以及人物外表不会看起来那么生硬，而是有传神的有灵动的作品。

意在笔尖，让笔随形。在追求意境的表达是中国画在中国美学重要的组成部分。我们在创作德化白瓷作品时，并不能满足于德化传统造型的既有模式，而是得将我们的目光投向更

久远的造型。但这里的造型是画家们在创作山水画所表达对造型形态的手法。运用古山水画中二维的文化元素线条的处理方式与德化白瓷三维造型结合，给观者呈现出一种质朴儒雅的气质。通过内心的联想以及对画作中的二维元素的感受糅合在一起，通过对山体的塑造和后期展示环境的营造，表达我们对古人的生活环境的关注不被世俗影响态度。

四、结语

山水画是中国典型的文化艺术之一，是古人伟大的智慧结晶；德化白瓷工艺它凝结着匠人们的智慧和创造才能；我们今天的设计可以学习借鉴古人的优秀成果，在前人的基础上进行创新，做到继承传统又进行创新，使做出来的作品具有魅力。

参考文献

- [1]张剑.中国山水画的线条解析[J].美术教育研究, 2018, (10): 22, 24.
- [2]赵勇.中国传统绘画用笔种类与表达情感的统一关系[J].中国校外教育(中旬刊), 2013, (9): 29.
- [3]周玉树.探析中国山水画线条艺术的表现[J].艺术科技, 2018, (7): 142.
- [4]赖荣伟.德化瓷雕创作的传承与艺术创新[J].中国陶瓷工业, 2010, (6): 51-54.
- [5]郭正尧.论德化窑陶瓷雕塑的民间审美特征[J].艺术科技, 2012, (5): 99-99.
- [6]詹贻海.瓷花的造型艺术[J].陶瓷科学与艺术, 2018, (5): 15-17.
- [7]梁江.书法艺术的六个问题[J].中国书画, 2016, (9): 4-8.
- [8]李传文.烨烨宝光开佛土,晶晶白气压丹梯——谈明代以何朝宗为代表的德化白瓷塑像艺术[J].艺苑, 2010, (6): 51-53.

（上接第1547页）

能支撑下去。在某次班会上，班主任不再说教，而是组织一场别开生面的活动，内容是让学生大胆说出自己的理想。学生一边说，班主任一边在黑板上写上达成目标的条件。通过此举，让学生对未来有一个清楚的认识。当学生面露难色时，班主任要及时安慰，并告诉对方，困难只是一时的，老师相信你一定能成功。以这种方法，帮助学生树立成功的信念。

（三）丰富德育形式

长时间使用一种方式，会让学生产生厌倦感。要想阻止情绪产生，需要班主任以爱为动力，丰富教育形式。

首先，师生身份互换。班主任时不时要举办一次特殊的班会，全员确认班会主题，选出一名学生，扮演教师的角色。该学生负责收集整理资料，并带领全班学生进行讨论。尽管过程不算完美，但学生的认知加深，能力增强。

其次，善用网络技术。班主任忙于工作，无法顾及所有学生。为避免学生沾染恶习，需要利用网络技术创建德育平台。该平台有两个功能：一是宣传好人好事，以此推动学生思想境界提升。二是保持亲密互动，以便实时掌握学生的思想变化。当发现不好苗头时，班主任要立刻采取行动。

最后，开展心理疏导。高中时的心里起伏比较大，需要及时疏导^[3]。班主任可以组织一次活动，主题是“新挑战，我不怕”。在活动中，允许学生畅所欲言。大多数学生都会说

自己学习压力大，要想降低压力，需要找对方法。班主任列举几个常用的方法，让学生进行尝试。一段时间后，收集使用效果。当学生成绩显著提升后，就不会再惧怕学习。有个别学生惧怕人际交往，班主任要让其详细说明。随即，让班级学生出谋划策。班主任对这位学生说：“这些只能作为参考意见，到底使用哪个方法，还是由你来决定。当然，使用过程中要是遇到难处，可以马上找我，我们一起来想办法。”感受到班主任的用心，学生不仅能够战胜困难，还能向利好的方向发展。

四、总结

俗话说：“心急吃不了热豆腐。”品德教育并非一朝一夕之事，要按部就班的开展。首先，班主任要认识德育的本质，推动自身思想的转型。其次，利用一切可利用资源，让德育内容更有说服力。最后，依托学生实际，设计德育形式。相信在不久的将来，学生必然会成为一个德才兼备的人。

参考文献

- [1]刘金虎.核心素养背景下的高中德育工作实践与探究[J].科学咨询(教育科研), 2021(03): 78-79.
- [2]袁丽丹.提高高中班主任德育工作实效性的对策[J].科学咨询(教育科研), 2021(02): 37-38.
- [3]周志波.高中德育教育的有效方法和途径探究[J].科学咨询(教育科研), 2020(09): 179.