

师幼共助·家园合力

——建构融合情境中语言发展迟滞幼儿的支持系统

叶静

浙江师范大学幼儿教育集团

[摘要] 本文就语言发展迟滞幼儿如何在融合情境中建构促进其语言和社交发展的支持系统展开了实践研究,以“爱与接纳”描底色,努力营造融合的班级氛围,以家园合力为助推,施以师幼互动筑基础、同伴沟通助迁移、亲职教育来指导的策略进行干预,无论其在词汇、句子、句型、语段描述、语言表达还是与同伴交往愿望上均收到了成效。

[关键词] 融合情境;语言发展迟滞;交往;支持系统

【DOI】 10.12252/j.issn.2096-6261.2021.09.411

一、个案问题描述

小米粒,男孩,5周岁4个月,二胎,足月剖腹产出生,有一位姐姐,健康状况良好。小班入园一段时间后,我们发现小米粒无法自主进餐,不关注同伴,会跟错班级,尤其是在语言方面较同龄孩子落后很多:主动表达频率很低,被动回应频率很低;掌握的词汇量少且简单,如身边人的称呼、常见物的名称;会说的句子以单句和疑问句为主,如“好的”“可以吗?”;不会使用形容词、副词等修饰性词;不主动开启与老师或同伴的对话。与家长沟通后,家长带去医院诊断,显示其语言发展较同龄孩子迟缓一年,即语言发展迟滞。它是儿童语言障碍的一种主要类型,是指由各种原因引起的儿童口头表达能力或语言理解能力明显落后于同龄儿童的正常发育水平。

随着年龄的增长,小米粒语言发展迟滞也越发明显:集体活动中很难理解老师的要求和指令;不举手发言;不理解一些常用复句,不能进行复句表达;不熟悉一些上位概念,且不能理解和运用;不能有序、连贯、清楚地进行语段表达等等。

小米粒的语言发展严重影响了他的社会性发展,尤其在同伴交往方面:已经上大班的小米粒,在班里没有好朋友,大多数时间都是自己独自游戏;有高兴的事时,他更多的是和老师、保育员进行简单的分享;每周的玩具分享日,他不带玩具来分享,也不会加入到同伴的分享行列;在集体中,不会主动向同伴发起交往,即使同伴向他发起交往,他也很少回应等等。

二、支持系统的建构

为了促成特殊幼儿更好地融合于普通幼儿园中,来自学校、家长、社区的支持是必不可少的。为特殊儿童提供的支持为自然支持和社会支持两个系统。本研究所建构的支持系统,是依据个案教育和相关支持需求的评估,以及幼儿园的普通教师、特教教师、个训教师、普通幼儿、语言发展迟滞幼儿及其家长的需求及期望,尽可能地利用语言发展迟滞幼儿身边的人、事、物等支持,构建出有利于语言发展迟滞幼

儿获得更多发展的支持系统。

鉴于小米粒发展的现状,发展其语言,促进其交往成了相辅相成的两个重要方面,也是我们努力的目标。而发展语言,促进交往对于语言发展迟滞的小米粒来说,营造“爱与接纳”的融合班级氛围是首要的“底色”,只有拥有了这一“底色”,才可以在融合的环境中施以其适宜的教育。

在幼儿园,老师、保育员和全班孩子用“爱与接纳”描底色,努力为他营造融合的班级氛围。保教工作中,我们平等对待小米粒和其他同伴,用发展的眼光看待他,接纳他的优点和不足,耐心教导、悉心照料,让他感受到老师、保育员对他的关心和爱护,帮助他尽快熟悉幼儿园生活,融入集体,感受爱与温暖。在同伴的眼里,他们将小米粒当做朋友和小弟弟,用悦纳的态度对待他。我们鼓励同伴和小米粒一起学习、一起游戏,尽力为他们创造交往的情境:搭高楼时,有的给他递积木,有的指导他如何搭;吃点心时,有的提醒他拿牛奶,有的拉着他坐。当小米粒做得很棒时,老师和伙伴们都会真诚地为他竖起大拇指。当小米粒有不恰当的行为时,同伴会热心地给予提醒。

有了接纳和融合的氛围之后,我们针对语言发展,采取了以下三项策略:

1. 师幼互动筑基础

为了能根据幼儿语言习得的阶梯来发展其语言,我们运用PPVT(毕保德图画词汇测验)和《波特奇早期教育方法一

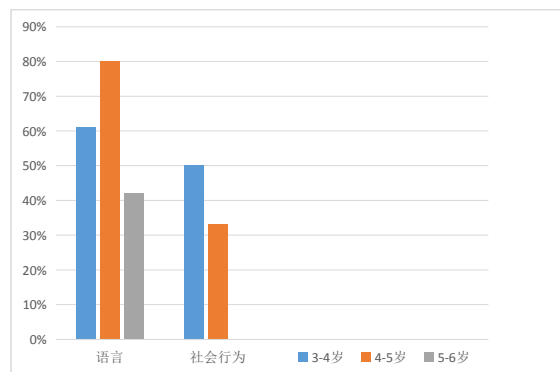


图1 发展测评结果

行为核对表》给小米粒做了语言发展测评（见图1），并进行了为期一周的日常观察，观察内容主要来自与同伴的互动。在此基础上我们制定了IEP计划，确定了长期目标和短期目标。

众所周知，幼儿语言的发展需要大量有效语言刺激的输入。我们根据短期目标，一个阶段集中完成一项任务。如结合小米粒在园一日生活的各环节，通过大量师幼对话，让小米粒在真实的情境中学习语言，扩展词汇量，学习不同的句型。

入园时，老师：“小米粒，早上好！小米粒，请说‘老师，早上好！’”小米粒：“老师，早上好！”老师：“再说‘阿姨，早上好！’”小米粒：“阿姨，早上好！”

点心时间，保育员：“小米粒，你看看今天吃什么点心？”小米粒：“面包”，保育员：“还有呢？”小米粒：“还有梨。”

在主题《好玩的迷宫》活动中，小米粒正在用吸管搭建立体迷宫，老师来到小米粒身边：“小米粒，请你告诉我你的迷宫哪里是起点，哪里是终点？”小米粒（指出来）：“这里是起点，这里是终点。”老师：“你用什么来作为障碍物？”小米粒：“我用恐龙。”

一个目标达成后，我们会向下一个目标推进。

2. 同伴沟通助迁移

在融合情境中，普通幼儿成为助力小米粒语言发展强有力的支撑，他们提供了大量真实的语言练习和迁移的机会。同伴之间的互动让小米粒的语言学习有了“用武之地”。

大班《日历的秘密》这个主题涉及了数的概念，这是小米粒的特长，他对数字很敏感，喜欢玩数字游戏。在活动中，老师充分利用他的这一优势，推动他去进行交往。在一次记录生日日期的活动中，小米粒积极主动地去找朋友询问他们的生日：“橙橙，你的生日是几号？”橙橙：“4月12号，小米粒，你的生日是几号啊？”小米粒：“我的生日是8月20号”。

《有趣的迷宫》主题中，小米粒和小组成员一起合作搭建立体迷宫，小组成员负责搭建主路和辅路，他则负责检查主路是否畅通，并进行修补，还把起点和终点的箭头搭得更好。

同伴的力量有时是成人无法企及的，虽然小米粒因语言发展迟滞造成了同伴交往上的困难，但幼儿园的活动处处离不开同伴的互动，这也是促进其语言发展的极好机会。

3. 亲职教育来指导

（1）透过家长参与制定IEP计划。我们将家长请到幼儿园，向家长反馈我们对孩子进行的语言测评报告，以及我们制定的IEP计划，请家长根据自己的了解提出合理化建议。

（2）改变教养模式。因为家里的阿姨从小米粒出生就照顾他，有着很深的感情，且事事包办，无需孩子用语言表达，阿姨就明白他的意图。因此请阿姨改变“包办式”的照料方式，让小米粒自己的事自己做，有需求用语言表达。

（3）打卡家庭作业。我们针对当下的短期目标，制定每周一份的《家庭教育记录表》，指导家教老师、父母和阿姨通过日常交流、对话练习和阅读绘本等方式促进小米粒的语言发展。

三、干预成效

经过两年多幼儿园的干预活动和家园合力的全方位支持，小米粒在语言发展和社会行为上取得了明显的进步（见图2）。从图2中可以明显地看出，第二次评估的目标达成情况较第一次有着明显的提高，有力地证明了家园合力助力语言发展的支持系统的有效性。

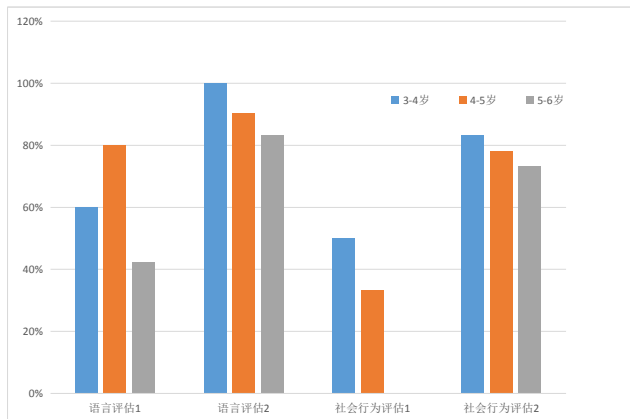


图2 融合情境中语言、社会行为的测评结果（对比）

通过干预支持，小米粒的词汇量增多了，句子变长了，句型更多样了，能进行语段描述了，主动表达的欲望也增强了。在升旗仪式上，作为护旗手的他，大方、自信地说了一大段自我介绍。

语言能力的增长也促进了小米粒其他各方面的发展：同伴互动明显增加，还有了要好的朋友，生活自理能力明显提高，集体活动参与度显著提升，会倾听和主动举手回答问题……这些积极的变化充分证明了家园合力助力语言发展的支持系统的有效性。

参考文献

[1]吴淑美.融合教育理论与实践[M].北京:华夏出版社,2018.
 [2]王燕华,付传彩.融合幼儿园中个别化教育计划的制定及实施[M].北京:北京大学出版社,2017.
 [3]中华人民共和国教育部.3-6岁儿童学习与发展指南[M].北京:首都师范大学出版社,2012.
 [4]侯旭.自闭症幼儿学前融合教育支持系统建构的行动研究.中国知网,2009.