

# 古代园林建筑类博物馆室内家具陈设实践与探究

## ——以东莞可园为例

郭译阳

(东莞市可园博物馆 广东 东莞 523000)

**【摘要】**古代园林建筑里的室内环境标志着园林建筑主人的地位及身份,蕴含着丰富的历史信息和文化意蕴,涉及建筑艺术、传统文化、居室文化、民俗文化、书画艺术等多个领域。目前学界对这类室内环境方面的研究多有空白,复原难、设计不足、经费有限等问题使目前其室内环境失于保护。其中家具作为室内环境营造占比最大的组成部分,本文从家具陈列角度,总结东莞可园数次古建筑场景复原和调整陈设的工作实践经验,提出古代园林建筑类博物馆室内家具陈设方式的具体工作流程和做法。

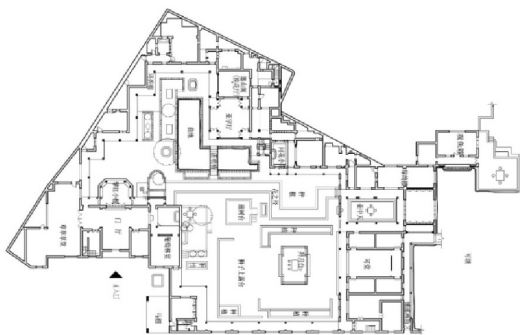
**【关键词】**东莞可园;家具;室内设计

**【DOI】**10.12252/j.issn.2096-6288.2021.04.1593

室内环境是古代园林建筑的重要组成部分,也是我国传统居室文化的重要组成部分,是古代书画、工作美术、雕塑、家具陈设等方面最高成就的集中体现,蕴含着丰富的历史文化信息,应该作为一个整体,进行研究<sup>①</sup>。古代园林建筑室内环境包括家具、文玩、盆景、书画、罩、隔、围屏、天花、匾额楹联,其中家具作为既有艺术欣赏功能又有生活使用功能,且占比最大的室内陈设的器具,是室内环境最重要的组成部分。目前业界对这类室内环境的保护和研究多有空白,尤其是免费开放工作实施后,如何满足公众对古代园林建筑历史面貌和当时社会生活面貌的求知欲?如何营造既有观赏性又有科学性的古建筑室内参观环境?如何将建筑文化信息研究和传统文化展示结合到古建筑室内环境营造中?是众多园林古建筑类博物馆亟待解决的问题。

### 一、东莞可园及古建筑屋室概况

东莞市可园博物馆是以东莞可园为依托的国有博物馆,东莞可园是清末广东四大名园之一,近代岭南文化策源地之一,位于广东省东莞市莞城区。园主张敬修是东莞博厦人,为唐名相张九龄之弟张九皋后裔,官至从二品江西按察使署理布政使。东莞可园不仅岭南文化艺术蕴含丰富,更是岭南传统园林建筑的瑰宝,全园面积2200m<sup>2</sup>,建筑类型丰富,精巧华美,厅堂室舍、廊榭房轩、亭台楼阁一应俱全,布局紧凑,单体多室,追求空间利用的最大化,具备雅集、会客、居住、防卫等多种功能。



(东莞可园平面图)

东莞可园内有一楼、六阁、十九厅堂、十五房室,除生活空间外,主要室内空间有20余处,按照功能使用性质,本文将划分为三大类别:会客宴请类、居憩类、雅游类。

会客宴请类,主要功能是主宾会客、议事以及宴请的场所,在可园中以厅、堂为主。此类建筑作为园林主体建筑,常设在大门不远处,坐北朝南,周边景色宜人。室内空间宽阔,布局规整,装修华美,家具富丽,以彰显主人气派和社会地位。在可园中以可堂为代表,可堂为三开间,明间为敞厅,带“喜(雀)上眉(梅)梢”门罩,左右有四次间,为张氏家族喜庆宴会处。

居休憩类,主要功能是主客日常起居和游玩中休憩的场所,在可园中以楼、室为主。楼与阁泛指两层以上建筑,常统称为楼阁,有居住和登高观景、点景的双重功能。楼阁居室空间内结构灵活,常有隔断,设有床、榻、案、矮几、桌、书架或博古架等家具,简洁实用,便于居住。可园的楼阁设在西北、东北、东南三个角上,东北、东南两角楼为二层建筑,上下设有居室。西北邀山阁为碉楼式四层建筑,高17.5米,多面开窗,空间通透,外可观周边群山,内可观园林美景,为园主张敬修以及其客人起居、休息和读书处。

雅集游赏类,主要功能是主客雅集赏景的场所。此类建筑空间开敞,周围花卉树木环绕,景色为最怡人处,室内多精美家具,方便主客舞文弄墨,主人处其中既可游览景色,又可以邀好友雅集、吟诗、作画、抚琴、下棋、赏花。在可园中以问花小院为代表,院中为敞厅,带荔枝门罩,充满岭南风情,前院南墙设有花几,东西墙设有园景窗、漏窗,颇具透景之妙,为文人雅聚赏花吟诵处。值得一提的是《园冶》中述“散寄之居,曰馆”,馆多用于居住。而可园中的“雏月池馆”虽然以馆为名,却是岭南园林传统建筑“船厅”形制,临水而筑,为主宾下棋、吟诵处。

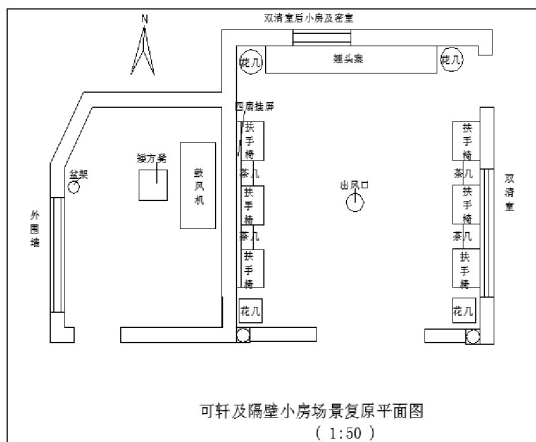
### 二、东莞可园古建筑场景复原和家具陈设调整工作

东莞可园1850年始建,1864年建成,解放前因无人管理而凋敝,解放后被分作农民住房,20世纪50年代作为养老院,60年代县政府主持修复后对外开放,70年代作为华侨旅行社,1981年成立可园管理所,1998年成立东莞市可园博物馆,2001年被国务院公布为第五批全国重点文物保护单位。期间东莞可园数次开展古建筑养护及修缮,2005年开展古建筑区域场景复原工作,复原了园主张敬修待客、观景、居住、读书、琴乐、绘画、吟诗的场景。2008年博物馆按照国家要求实施免费开放,开放后的参观人数逐年攀升,疫情前一年全年参观人数逾90余万人次,为古建筑室内场景营造和陈列家具保护带来新的需求和挑战。2021年根据免费开放后的新情况、新需求,以及最新的可园史料研究结果,我馆再次对在18处室内场景复原中进行了调整设置,在艺术性方面营造传统文化艺术文风雅情,丰富观众游览体验;在科学性方面真实反映清末可园生活风貌,满足开放工作游客人身和陈列家具的安保需求。

开展工作前,经过现场勘测和资料搜集比较,我们发现经过多年历史进程,可园古建筑室内环境与初始情况已经有了很大变化,有的屋室已不复存在,有的屋室是后来建设的,有的屋室没有名称、不明用途,且几乎没有原件家具遗留,也几乎没有关于室内环境或者家具陈列方面的文字史料或图片资料。面对这个情况,我们制定了三项工作原则:物出有因、科学性、艺术性并重、用旧如旧,并且按照这些原则制定了具体工作流程和陈列依据:

工作流程:①测绘和确定调整场景;②寻找工作依据,确定每处场景名称及功能用途;③搜集原物,如无则用同时期旧物代替;④没有原物或旧物,使用坤甸木或酸枝木制作岭南传

统风格制品；⑤完成调整陈列，形成图纸档案。



调整陈列依据：①场景复原咨询会会议记录，邀请文博专家、文史人士、张氏家族后人出席会议，形成了宝贵的第一手可园历史信息资料；②张敬修及后人诗文集和书画作品，《东莞张氏如见堂族谱》；③张敬修友人诗文集和书画作品；④文史、园林建筑专家研究论文和著作，如：岭南建筑艺术大师莫伯治先生的《岭南庭园》等（东莞市可园博物馆综合馆区是莫伯治先生的设计遗作，先生对岭南传统园林建筑及东莞可园研究很深），东莞文史专家杨保霖老师所著《可园张氏家族诗文集》，东莞文史专家张铁文老师所著《可园》，园林建筑专家邓其生老师所著《东莞可园》等；⑤可园周边居民，曾在可园生活或工作过的人员的第一手走访资料。

### 三、古建筑室内家具陈设方式探究

中国园林建筑普遍遵循“以小见大”“壶中天地”的艺术原则，园林环境需精心构造，做到“小园香径独徘徊”，室内环境更是要精心布置才能“室雅何须大”。要营造好古建筑室内环境，做好家具陈设，应围绕以下几条工作原则：突出屋室功能特征、契合传统文化审美及民俗、遵循史实、适应免费开放工作需要，共同对室内家具进行有序而富有变化的摆放，让室内场景与建筑造型相统一、风格相一致，使古代建筑室内环境充满烟火气，成为地域文化、风土人情、文化渊源的综合体。

#### （一）家具陈设要突出屋室功能特征

从平面来看，古建筑室内家具布局多呈现为两类，一是中正庄严的中轴对称布局，一种是非对称的灵活布局。对称布局是由来已久、最基本的建筑空间表现形式，以建筑中轴为中心对称进行布局，也可演变为从属空间的对称布局，以及小空间内以家具为中心的对称式布局。这种布局方式多用在会客宴请类室内场景，体现“居中为尊，中立为大”<sup>②</sup>的文化观念。可堂作为张氏家族宴会的场地，以三开间中轴进行严格的左右对称布局，设置了东西边两排座椅对称。灵活布局多用于居室休憩类和雅集游赏类室内场景中，家具不需要讲究严格的对称性，以主人的需求和生活习惯乃至对景色的最佳观赏角度出发，形成多个功能区。如围绕床榻形成休憩区。围绕书案、棋案形成吟诵雅集区，面对门窗外优美景致形成的赏景区。

#### （二）家具陈设要契合传统文化审美及民俗习惯

古建筑室内家具陈设要体现与传统文化与传统美感的契合，要“纵横得当”“三三数”“合民俗”。明李渔提出“安器置物者，务在纵横得当”<sup>③</sup>，室内器具陈设不用“似排非排，非偶是偶”，即不用讲究左右必须对称，又或者成对的非要拆开，只要“忌八字形，忌梅花体”，灵活排布，因时、地制宜，纵横得当即可。国画大师潘天寿提出“凡三件以上东西摆在一起，能求其有疏有虚…虚实相生，无画处皆成妙境”<sup>④</sup>。书画布局与家具陈设布局应该是相同道理，文学中说“一数之始，三数之终”，以三代表多，所以大室分为三个区域，小室放置三种品类，以同品以三件为一组交错放置，就不

会给人以空旷或拥挤的感觉，且能产生排布错落有致的美感。“合民俗”是指家具放置要符合民俗，如室内梁架下不放置床等，注意遵循《阳宅十书》《鲁班经》中的风水哲学，真实反映清末岭南生活态度和趋吉避凶的民俗心态。

#### （三）家具陈设要遵从历史资料记载

国家文物局颁布的《文物保护法》要求文物保护与修缮要以“修旧如旧”为原则，此要求也适用于古建筑室内家具陈设，应全面延续真实的建筑室内历史信息，让家具和环境相融合，真实反映当时的历史面貌。如可园的可轩，按照张敬修及其友人的诗文记载，延续了当时“坐中有佳士，夹侍两婵娟”面貌，沿东西墙陈设两排扶手椅，地面设有“古代空调”的出风管道。屠隆《考盘徐事》记“琴室，最宜重楼之下…若高堂大厦则声散漫”，《长物志》载琴室要“层楼之下，盖上有板”<sup>⑤</sup>，按其说，明清时文人奏琴多在底层小室中，避免琴声“散漫”。但按张敬修诗文记载，“绿绮楼”为其藏“绿绮台琴”而建，故虽然绿绮楼为二层，二楼居室建筑临湖开窗，琴声响起即散入湖面，但为了符合历史记载，还是在二楼室内设立了琴台等家具陈列。

#### （四）家具陈设要适应免费开放需求

实施免费开放后，随着观众数量的急速增加，为了消除安全隐患，满足游客需求，家具陈设也不断随之调整。如邀山阁是园内碉楼式建筑，四楼高17米，筑为“邀山入怀”处，所以最高层当时应该有供人坐卧、欣赏景致的家具，但因为四楼墙体连开十数扇槛窗，为了避免年幼观众攀爬翻落发生安全事故，故此层不设置家具。门厅处旧时并没有沿墙设置座椅，但是开放中，我们发现常有游客在此处等候，于是我们沿墙增设了扶手椅和短榻，方便游客休息。

相较于古代园林类博物馆对古建筑本体的保养维护和修缮，目前室内家具陈设则稍失于专项研究和保护，其原因是多方面的。一是复原依据缺失，除了少数的宫殿或有传承驻守的建筑外，室内家具、隔断、匾额等在历史进程中几乎已佚失殆尽，流传下来的相关资料也较少，缺少了复原保护的直接依据。二是室内设计从20世纪才完成学科独立，故从室内角度对古建筑屋室环境整体、系统的开展研究还有一定业界空白。三是有限的维修经费首先要保证古建筑本体修缮和养护，一定程度上限制了室内的保护与修复。总体来看，古建筑室内环境营造尤其是家具陈设，还有进一步深入研究的空间，本文仅从家具陈设方式角度进行了初步分析和思考，还有待从建筑艺术、传统文化、居室文化、民俗文化、书画艺术等多个领域开展丰富的探索和实践。

#### 参考文献

- [1] 张笑楠，河南地区明清会馆及其室内环境研究—兼论可持续的古建筑保护，南京林业大学研究生博士学位论文，2007.6
  - [2] 王广伟，詹王府陈设系统研究，北京建筑大学硕士学位论文，2017.6.
  - [3] 明 李渔，杜书瀛译著，闲情偶寄·器玩部·二，中华书局，2014
  - [4] 潘天寿，关于构图问题，浙江人民美术出版社，2015
  - [5] 明文震亨，长物志·卷一室庐，中华书局，2012
  - [6] 石佳，明清江南园林建筑的室内陈设方式研究，江南大学硕士学位论文，2019.6
  - [7] 王红星，岭南建筑经典丛书·东莞可园，华南理工大学出版社，2011
  - [8] 杨宝霖，东莞可园张氏诗文集，广东人民出版社，2008
  - [9] 朱良志，曲院风荷—中国艺术论十讲，安徽教育出版社，2006
- 作者简介：  
郭译阳，1985.1.18，女，侗，湖南怀化，本科，馆员，研究方向：文物利用。