

# 基于学生视角的高校教学管理优化研究

晋梦萍

(三江学院 法商学院 江苏 南京 210012)

[摘要]随着高校不断深入发展,教学管理方式、理念日趋多样性、系统性和全面性。本文基于学生视角,从“以生为本”的教育理念出发,通过建立数理模型,探究高校教学管理与学生综合素质培养之间的相关关系,优化教学管理模式,从而提升高校教学质量,不断推动高校内涵式发展。

[关键词]学生视角;教学管理;管理优化

[DOI] 10.12252/j.issn.2096-6288.2021.06.1569

## 一、引言

高校教学质量是指在一一定的培养目标指导下,进行教学活动的安排,在这过程中对构成教学过程的各个环节的控制和管理,是一种服务性的工作,其核心是为了人才培养和知识的传递<sup>[1]</sup>。从宏观的角度,高校教学管理质量指的是高校管理人员规模、管理组织结构、管理质量和效益,从微观的角度而言,高校教学管理指的是高校内部的办学指导思想,办学目标,教学任务质量等。已有的教学管理的相关研究主要集中在宏观的政策制定上<sup>[2-3]</sup>,而忽视了高校教学管理在培养学生中的作用。学生是高校教学管理中的主体内容,高校教学管理的效益主要通过培养学生的质量体现。因此本文从学生的视角出发,通过建立数理模型探究高校教学管理效益与学生培养质量之间的关系,从而为教学质量的政策的制定提供建议。

## 二、模型设计

人才培养是高校的主要目标之一,由于学生具有可塑性、自主性,一定的有效的管理措施的实施能够提升学生的素质,但由于学生的接受度存在一定的限制,超过学生可接受范围内的教学管理会给学生带来不适,甚至打击学生积极性和主动性。因此本文将教学管理模式与学生之间的关系服从F分布,如图1所示。设p为教学管理的力度,q表示在一一定的管理力度下的效益,从学生的视角表示为学生的综合素质指标。当教学管理力度达到时,此时学生的综合素质达到最优。

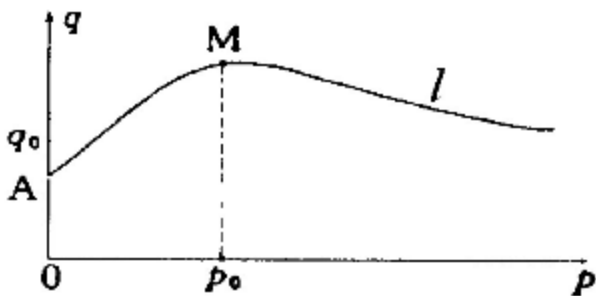


图1、管理措施与学生综合素质之间的关系

曲线接近F分布的概率密度函数,由此可设函数为:(1)令可得(2)当时q达到最优值:(3)P与不同的教学管理内容有关,其值取决于这些管理措施实施的效果,以及不同管理措施

在学校实施高校教学管理中所占的权重。用n表示教学管理的措施的综合,用表示各措施是否实施,即有:

$$(i=1, 2, \dots, n)$$

用表示项目实施后的得分 ( $i=1, 2, \dots, n$ ), 为第i各管理措施项目对于管理力度P的权重系数 ( $i=1, 2, \dots, n$ ), 则:(4)的数据可通过对各个相关管理部门职能有关人员工作业绩的考评得到,满分为1。Q是学生培养结果,主要有学生思想品德,综合成绩,劳动技能等综合素质的总平均,以百分值计分,满分也是1。分析历年的p, q值,可以得到,其中m是表示年数,把, ( $j=1, 2, \dots, m$ ) 带入(1)式,得到:(5)对方程取对数,得:(6)这是关于a, b, c的非线性超定方程组。通过一定的方式求解拟合解可求得a, b, c的近似解,将它们代入(2)式中,可以得到,即通过教学管理的优化后的管理力度。

根据最佳管理力度值可以决定优化管理模式,将值代入公式(4)中,即:(5)

(5)式中是已知解,因此公式(5)是一个与的补丁方程,该方程需要满足, ( $i=1, 2, \dots, n$ )。因此根据方程的解可以确定在n个管理措施中,决定哪些措施的实施,以及实施过程中投入的资源。高校也可以根据现有的教学资源,来制定最有教学管理模式。

## 三、案例分析

本文选取了A高校为研究对象,从学生视角,选取了教学管理过程、军训管理、社会实践管理、学习管理、校园文化活动管理、课程考核管理、教务人员培训、缓补考安排、思修课课程管理、艺术选修课管理10个教学管理的相关措施。并令为教学过程管理,为军训管理,为社会实践,为学习管理,为校园文化活动管理,为课程考核管理,为教务管理人员培训;为学生缓补考安排,思修类课程管理,为艺术选修课管理。通过历年的历史资料,由公式(6)近似的求解得到,  $a=98, b=10, c=46$ 。由公式(2)可知,。结合高校人才培养目标和教学计划,将各个管理措施的权重依次为: 0.58, 0.08, 0.09, 0.03, 0.04, 0.05, 0.04, 0.02, 0.04, 0.03。结合上一个年度各个相关部门的人力情况及年终考核,将的值定为: 1, 0.6, 0.5, 0.7, 0.6, 0.7, 0.7, 0.6, 0.6, 0.5。根据公式(5)可知在这样的管理模式下,高校的管理效果为:

(下转第1805页)

息、观看心理健康课程视频等。利用该平台，辅导员和班主任等，能有效辅导、指引和监督学生的心理状况。因此，需要不断完善心理平台的运行机制。通过设计相应的功能和权限，使学生能获取必要的预约辅导、在线咨询和学习课程。

#### 2、加强教师队伍建设，切实解决学生的心理问题

构建一直强有力的专业队伍，是确保心理健康教育效果的关键。基于此，高职院校应构建专门的教育机构，从整体上提升教育团队的工作水平。

首先，学校应加大人才培养力度，将更多拥有心理学专业的人才引入，将整个教师团队中心理咨询师和心理教师的比例加大，尤其是从实践性和理论性方面，促进教师队伍专业性的不断提高。其次，高职院校应根据自身的实际情况，不断调整辅导员的工作，将心理辅导作为其工作的中心，而将其参与课程教学的时间减少。通过定期组织培训、聘请专家讲座等方式，着重进行专业培养，从整体上提升辅导员心理学专业素养，使其对于基本的心理辅导工作能够完全胜任。通过接受最新的互联网相关培训，提高专业教师和咨询师工作的综合素养，能对互联网所导致的学生心理方面的疾病深入了解，这样才能使学生在互联网背景下出现的各种心理问题得到迎刃而解。

#### 3、同步开展线上与线下教学，提高心理咨询服务水平

首先，通过同步开展心理平台的线上和线下教学，能不断创新教学模式，改善教学效果。利用互联网渠道和心理平台，能充分调动大学生参与学习的积极性，通过吸收更多积极和健康的消息，使心理辅导工作更加行之有效，并且使传统心理健康教育不能解决的问题得到切实解决。而利用网络心理平台开展一对一的辅导、指引和管理，还能促进师生之间的广泛交流，能全方位的覆盖心理教育，培养大学生正确的思想和意识，使之树立正确的人生观和价值观，为大学生身心健康成长提供保障。

其次，提高心理咨询服务水平。目前高职心理教育面临的主要难题，是不具备较高的实践性。而在“互联网+”背景下，通过网络特性的有效运用，能不断增强心理咨询服务水平。大学生利用网络心理教育能在线倾诉烦恼，向专业教师呈现自身的心理问题并寻求专业辅导和帮助，这样能够使学生的不良心理状况得到有效改善，以促进身心健康成长。

结论：“互联网+”时代高职院校应全面创新心理健康教育模式，构建完善的富有互联网特色的教育体系。通过线上与线下教学的同步推进，提高教师队伍的专业素养，这样才能更好的解决传统教学模式下的各种问题，提高心理健康教育的实效性，为学生心理健康成长保驾护航。

#### 参考文献：

- [1] 高职院校大学生心理健康现状分析与心理健康教育对策研究——以H学院为例[J]. 邓忠, 陈蒂丝, 陈越. 湖北开放职业学院学报. 2019(12)
- [2] 网络环境下大学生心理发展趋势及其对策研究[J]. 刘小青, 蒋常香, 毛莉婷. 职教论坛. 2012(29)
- [3] 浅析网络环境下大学生心理健康教育的艺术策略[J]. 王素华, 曾金霞, 何新风, 岳欣. 广西教育. 2011(21)
- [4] 高职院校大学生心理健康教育存在的问题及其对策[J]. 张晓荒. 广西社会科学. 2010(01)
- [5] 人口学资料在大学新生心理建档中的运用[J]. 卢勤. 重庆师范大学学报(自然科学版). 2009(04)
- [6] 网络对高校心理健康教育的影响及对策[J]. 王孝红, 唐德斌. 中国成人教育. 2009(18)

#### 作者简介：

原哲(1992.05.22—), 性别女, 民族汉, 籍贯(河南省济源市), 学历(硕士), 职称(助教), 研究方向: 思想政治教育, 企业管理

#### (上接第1806页)

因此在保证教学管理过程为1的情况下, 高校需要以分值为0.6安排军训, 分值为0.4安排社会实践, 分值为0.7安排学习管理, 分值为0.6安排校园文化管理活动, 分值为0.5安排课程考核管理, 分值为0.4组织教学管理人员培训, 分值为0.6安排学生缓补考, 分值分别为0.6, 0.5进行必修类课程管理, 艺术选修课管理。在这些措施共同作用, 高校结合已有的资源达到最佳的管理效果。

#### 四、总结

本文基于学生视角, 分析了高校教学管理与学生培养之间的相关关系, 通过案例分析模型建立的可行性, 结果表明在一定的教学资源下, 结合以往的教学质量工作成绩, 可以探索现阶段的适合高校发展的教学管理模式。但在本研究中, 还存在着样本数据量不足, 以及实施新方案后的相关情况水平研究。因此未来将会对此做更进一步的研究。

#### 参考文献：

- [1] 朱守信. 高等学校教学质量成熟度评价研究[D]. 上

海交通大学, 2016.

- [2] 王岩, 黄睿彦, 刘莹, 钱文溢. 大数据时代高校教学管理信息化建设[J]. 山西财经大学学报, 2021, 43(S2): 99-102.

- [3] 张筱茜, 李兴洲. 规模扩大背景下高职院校教学管理改革实践研究[J]. 中国职业技术教育, 2021(20): 73-79.

- [4] 刘倩. 新媒体视域高校教学环境构建与管理[J]. 中学政治教学参考, 2021(25): 89.

#### 作者简介：

晋梦萍(19920804), 女, 安徽当涂人, 三江学院法商学院研究实习员、硕士, 主要研究方向: 质量管理

基金项目: 1、江苏省高校哲学社会科学基金项目“基于系统动力学的高校教学质量水平提升研究——以江苏高校为例”, 项目编号: 2019SJA0499;

2、三江学院校级科研项目“基于系统动力学的高校教务管理促进教学质量水平提升研究”, 项目编号: 2018JKY030.