

城市湿地公园中的荒野思想营造探析

——以捞鱼河湿地公园为例

何其珍

(云南大学 云南 昆明 650000)

【摘要】2020年10月,随着“昆明宣言”在联合国生物多样性大会的正式通过,人们已渐渐开始思索在都市化发展过程中,湿地对建构城市生态系统的重要性。城市湿地公园因其相较其他绿地更适宜“城市荒野”景观的营造,是荒野思想介入的绝佳切入点。因此本文以荒野景观的观点切入,通过对昆明市捞鱼河湿地公园规划定位和设计策略展开分析,来探讨城市湿地公园中的荒野思想营造,并初步验证荒野思想在城市湿地公园景观营造中的可行性。

【关键词】捞鱼河湿地公园 荒野思想 城市荒野

【DOI】10.12252/j.issn.2096-6288.2021.08.634

1 相关概念

荒野不仅仅是一种地理概念,还是作为一种各异于不同的文化环境、语义背景的意识思想存在。随着城市环境的日趋人工化与设备化。在城市湿地保育规划的过程中,荒野思想及环境伦理概念的导入,为如何创造自然湿地与城市的互利共生提供了一个新的思考方向。荒野概念对城乡规划上的意涵并不是要在城市中创造一个杂草丛生的荒芜之地,而是要营造一种尊重自然循环、让自然主导发展以及尊重土地伦理的价值观与信念。

城市湿地公园的研究较一般城市公园起步较晚,因此城市湿地公园的概念尚无明晰的界定。目前普遍被我国学者较为认同的观点就是:“在城市规划区范围内、符合《湿地公约》中湿地类型的、有助于城市可持续目标发展的、属于城市生态系统组成部分的天然、近天然或人工水陆过渡生态系统”。

2 捞鱼河湿地公园概况分析

2.1 自然地理条件概况

昆明捞鱼河国家湿地公园位于滇池东岸,隶属于昆明滇池国家旅游度假区大渔片区,公园规划总面积为总面积734.31公顷。公园东临呈贡区,紧邻环湖东路,与主城区、呈贡新区相衔接,并可通过区域周边市政道路网与地铁一号线及规划建设的二号线、五号线相衔接,现有周边路网可与昆玉高速公路、呈澄高速、213国道、沪昆高铁有效接驳衔接。因此,昆明捞鱼河国家湿地公园与周边区域交通便利。



9 捞鱼河湿地公园区位图(网络)

2.1.1 地质地貌与气候条件

昆明捞鱼河国家湿地公园位于滇池以东的湖坝地带,以湖相沉积为主,植物生长在黏土或砂质黏土上。昆明捞鱼河国家湿地公园所在区域气候属亚热带低纬高原山地季风气候,气候的变化主要受西南季风和热带大陆气团交替控制,具有四季如春、干湿季分明、年温差小、日温差大的特点。

3 捞鱼河国家湿地公园景观生态规划

3.1 湿地公园生态规划定位

3.1.1 规划定位

充分考虑云南滇池捞鱼河区域景观生态系统的独特性,生

态区位特点及其所承载的生态功能和建设预期,对昆明捞鱼河国家湿地公园性质定位为:以水体净化、生态修复、生态保育功能为主,同时兼具科普宣教、生态旅游、湖滨休闲配套服务等功能的保护型国家级生态湿地。

3.1.3 功能定位

捞鱼河湿地公园有以下功能定位:

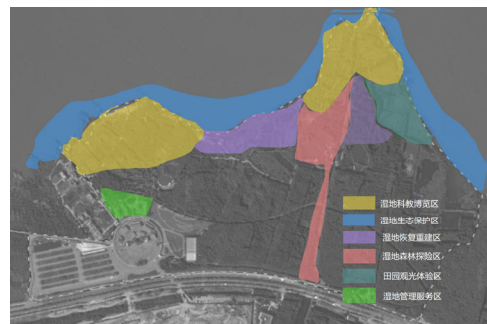
(1) 滇中乡土湿地植物种质资源保存基地,湿地动物栖息家园;依托国家湿地公园建设和自然保护理念,在恢复湖滨湿地过程中,以乡土植物生境重建为基础,增强以乡土湿地植物为主的恢复力度,从而把湿地公园建设成为滇中乃至云南乡土湿地植物种质资源保存的重要基地。

(2) 城市近郊人与湿地和谐共处,相互融合的经典样板;通过国家湿地公园的建设,利用生态系统管理理念和现代生态规划设计技术,高标准,高水准地开展捞鱼河湿地公园生态环境改善及近自然恢复,提升湿地生态服务功能,柔化人对湿地生态系统干扰的潜在力度,实现人与自然的和谐,从而打造人与湿地良性互动,相互融和的经典样板。

(3) 湿地系统知识的天然科普课堂;目前,我国极为重视湿地保护与科普宣教,因此把捞鱼河湿地建设为天然科普基地,开展以滇池演化历程、水质变迁、保护与恢复经历和滇池治理成果等内容为主题,面向社会进行湿地保护与恢复的宣教,提升民众湿地价值认知,促进大众主动参与湿地保护、珍惜湿地资源。

3.2 湿地公园生态规划分区

根据捞鱼河国家湿地公园规划目标,在捞鱼河国家湿地环境现状和格局分析的基础上,捞鱼河国家湿地公园大致分为一下六个区域:



分区示意图(作者自绘)

3.2.1 湿地生态保育区

该区域分为库塘湿地和入湖口湿地两部分。库塘湿地是鸟类、近岸鱼类栖息和繁殖的主要区域,该区域以区域自然恢复和演替为主,人工干预基本为零。入湖口湿地主要是为生态恢复提供进一步的空间,园区规划时充分利用滇池的自然风光和大片的芦苇,拆除堤坝,并根据景观特点突出入湖河口湿地特征、彰显滇池湖岸线的优势,为捞鱼河湿地公园生态系统整体恢复提供空间。

3.2.2 湿地恢复重建区

该区域主要包括水文环境恢复、湿地植被恢复及相关栖息地恢复几个分区。着重恢复水环境的自然节律，恢复自然岸线格局，恢复植物群落，清除生物入侵，营造水禽和鱼类适生栖息生境，构建完善的湿地生态系统食物链，恢复生物多样性，提升湿地生态功能。

3.2.3 湿地科教博览区

该区域主要是人工湿地良好的区域，以展示湿地自然生态、湿地知识、普及自然科学原理为主。可用于综合展示保育恢复成效，开展多形式、多层次的宣教活动。该区主要建设内容包括：观鸟设施，水生动物馆，湿地科普长廊、湿地农业试验田、湿地植物园、科普宣传牌等。

3.2.4 湿地森林探险区

湿地森林探险区位于规划区的中部，是适宜开展人为活动的区域建设区，在景观格局中以森林沼泽为主，结合中心湖区的水系设置了森林探险及水上体验等活动。

3.2.5 田园观光体验区

田园观光体验区位于规划区上部，该区域地形平坦，规整度高。被园方结合湿地的特色打造成为农业观光体验，可以开发田园农业体验项目，如农田嘉年华、捞鱼农场、田野驿站、湿地农业试验田等。

3.2.6 湿地管理服务区

该区域主要分布在原有建筑上，为公园完备的管理体系建设提供基础设施。管理服务区根据后期管护需要分为湿地公园主入口区和公园辅助入口区，湿地公园主入口区是访客和中小学生集散区，公园辅助入口区主要提供湿地公园的管理功能。

4 捞鱼河湿地公园中荒野思想营造探析

荒野思想营造中关于荒野保护、增强自然和野性的共识已广泛普及，但对于此类野化改进于城市湿地公园景观营造领域时应包含哪些内容尚无明晰的定义，因此本文从野地、野性、野外经历、野性自然四个角度展开对捞鱼河湿地公园中荒野思想营造的探析。并以捞鱼河湿地公园为例，在价值导向、恢复目标、管理角度、野化导向四方面探讨如何将荒野思想植入于捞鱼河湿地公园的设计策略之中。



营造探析关系图 (作者自绘)

4.1 价值导向

昆明捞鱼河湿地公园规划初期以恢复生态功能和保护生态多样性为价值导向，追求湿地资源和区域社会经济的可持续发展。公园将丰富的生物资源作为开展生态恢复的基础性支撑，根据资料显示，昆明捞鱼河湿地公园当地只看哺乳动物的数量而言就已经有15种之多。鸟类88种，其中有83种鸟类更是属于国家级保护和研究的对象，其中有5种为国家II级重点保护鸟类，除了以上几种动物种类为主之外，还有包括两栖动物、爬行动物鱼类等多种类型。

除了丰富的动植物资源，捞鱼河湿地公园以生态完整性为目标开展生态恢复，湿地生态功能逐步提升的同时也展现了良好的湿地景观的场地原真性。由于捞鱼河湿地建设注重生态恢复理念的运用，在前期已经恢复的区域，汇聚了山水相依的自然岸线景观和水沼相连，自然清幽的近岸湿地景观。那秘境幽森的水上森林景观，水天一色、鸥飞雁翔的水域景观具有极大

的生态审美价值。

4.2 恢复目标

湿地建设以搭建捞鱼河湿地公园生态系统自发调节功能为目标，着力于湿地公园生态功能的恢复。在捞鱼河湿地公园的规划建设，园方充分借鉴国内外先进的湿地修复理论和实践经验，结合捞鱼河及入湖口湿地生态环境现状，引入先进的恢复技术和措施，对确需进行人工干预的区域进行科学的生态恢复。这些措施使捞鱼河湿地公园成为水禽和鱼类为主的野生动物的自然栖息家园，和凸显湖滨生境和栖息家园主题。

作为众多动植物的天然栖息圣地的滇池不仅孕育了璀璨的古滇文化，其独特的秀丽景色已经得到社会广泛认同，园区规划时以维持自然遗迹历史联系、打造独具滇中特色的秀丽景色为目标，大力开展湿地生态系统近自然恢复，将捞鱼河湿地公园打造为极具自然野性之美的生态城市公园。

4.3 管理角度

园区立足于低影响干涉的管理角度，使湿地公园的旅游开发与生态资源保护相协调，例如园方预留出了生境复杂，生态系统比较稳定且物种多样性高的生态核心区。园方降低了该区的人为干涉，并在规划时进行野化设计，极大地保留了该区的生态发展自由性

在对湿地公园进行物种管理时，园方未设置预先的物种规划，而是充分尊重自然生态演替。以维护生物多样性为目的，基于湿地公园的自然生态系统属性对生物栖息地等规划部分进行综合协调规划。

捞鱼河湿地公园在充分考虑生态功能有效发挥的同时，还注重湿地公园的历史延续性和生态可持续，尊重当地的地域文化特色和地方风俗，将当地文化与湿地生态文化结合起来，创造既有民族文化又能世世代代可持续发展的湿地景观。

4.4 野化导向

湿地公园内生境多样，生物资源丰富，有着丰富的生物景观。目前，捞鱼河湿地公园已是滇池本土鸟类的栖息乐园，水生湿地植物资源更是丰富。捞鱼河湿地公园在规划初期就保留了其在景观尺度上自然进程的恢复，摒除整齐划一人工栽培，注重其自然植被和物种的自然演替。园区在规划时注重保存湿地公园在地价值，使之成为湿地动植物提供良好的生息空间，保持水体、生物、矿物等各种资源的平衡与稳定，促进了湿地资源的良性循环。在规划分区时预留出区域动物种群相互交流的生物廊道，为物种提供特殊生境或暂息地，增加物种重新迁入的机会。

5 结语

随着生态城市理念的推广、人们渐渐开始意识到捞鱼河湿地公园在昆明市发展过程中对建构城市生态系统的角色与功能。捞鱼河湿地是昆明市中重要的生态资源，它提高了滇池生态系统的多样性和稳定性。从环境伦理与荒野哲学的角度来看，城市湿地不仅具有提升环境适意性及满足休闲游憩需要等工具性价值，也是促进城市生态循环及维护生物多样性的重要地景元素。

参考文献

- [1]王晞月.王向荣.风景园林视野下的城市中的荒野[J].中国园林, 2017, 33(08): 40-47.
- [2]刘丹阳.20世纪西方荒野概念研究[D].哈尔滨工业大学, 2011.
- [3]雷昆.对我国湿地公园建设发展的思考[J].林业资源管理, 2005, 02: 23-26
- [4]敖明舒,刘永杰,赵茶.2020.基于生态文明理念的捞鱼河国家湿地公园科普宣教设计[J].湿地科学与管理, 16(2): 23-26
- [5]马竞一.昆明捞鱼河国家湿地公园景观生态规划研究[D].昆明:西南林业大学, 2008.

作者简介:

何其珍, 1996年8月, 汉族, 籍贯云南省宣威市, 硕士在读, 云南大学, 研究方向: 环境设计。